



*Projet social*  
*« Aujourd'hui pour demain »*  
*2024 – 2027*

# PLAN

## La démarche de renouvellement du projet social

### ➤ Les orientations du projet associatif 2023-2035

### ➤ Méthodologie retenue

- Nos choix méthodologiques
- Une approche globale mais aussi ciblée
- Le projet social, cheville ouvrière du projet associatif
- Membre du réseau des structures neuvillaises, un partenariat pas comme les autres

## I- Le centre social Oxygène dans son environnement

### A- Histoire du centre social depuis son premier agrément

### B- Territoire d'intervention et zone d'influence du centre social

#### 1. Territoire

#### 2. Partenariat

### C- Contexte socio-démographique d'implantation

#### 1. Eléments statistiques

#### 2. Analyse

### D- Le centre social et sa fréquentation

#### 1. Panorama de l'activité du centre social

#### 2. Typologie des publics adhérents au centre social

#### 3. Typologie des publics bénévoles du centre social

## II. De l'agrément 2020 à celui 2024

### A. Evaluation du projet social 2020-2023

#### 1. La crise covid et son impact à court et moyen termes

#### 2. Evaluation par axe et actualisation du diagnostic

## **B. Les nœuds traités**

1. Enfance-parentalité
2. Jeunesse
3. Implication bénévole
4. Insertion sociale et professionnelle
5. Arts et culture
6. Projet pédagogique de l'EAJE
7. Communication

## **C. Les attentes des acteurs du quartier**

1. Des habitant.es
2. Des partenaires
3. Des financeurs

## **D. Synthèse des enjeux du centre social**

# **III. Le projet social 2024-2027**

## **A. Le contenu du projet social**

1. L'orientation générale
2. Les axes et leur déclinaison par objectif

## **B. L'organisation interne au service du projet social**

1. Le dispositif de pilotage du projet social
2. Les ressources humaines
3. Le dispositif d'accompagnement des projets

## **C. Moyens et outils au service du projet social**

1. Les locaux
2. Les autres moyens matériels
- 3- Les moyens financiers
- 4- Outils d'animation interne
- 5- La communication

## **D. L'évaluation**

1. Le rapport d'activité annuel
2. L'assemblée générale ordinaire
3. Comité de pilotage annuel avec la Ville de Dieppe
4. Supports d'évaluation fournis aux financeurs pour chaque projet

### **ANNEXES :**

- Compte-rendus des comités de pilotage
- Compte-rendu de la réunion partenariale
- Questionnaire diffusé auprès du conseil d'administration

# La démarche de renouvellement du projet social

## ➤ Les orientations du projet associatif 2023-2035

Le renouvellement d'agrément centre social est toujours un temps fort de la vie de l'association Oxygène. En prévision d'une année 2023 riche en ateliers d'échanges avec les habitant.es et partenaires, en réunions de travail entre administrateur.trices, en débats destinés à construire le projet social 2024-2027, des premiers jalons ont été posés dès novembre 2022 au cours de 3 jours de séminaire.

L'objectif de ce séminaire réunissant bénévoles, salarié.es et volontaires en service civique était de doter l'association d'un projet associatif énonçant clairement ses valeurs et sur la base desquelles le projet social du centre social allait voir le jour.

Afin de rendre le projet associatif pragmatique et facilement évaluable, une nouvelle méthode de travail a été employée, à savoir *l'approche orientée changement*.

*L'approche orientée changement est un ensemble d'outils et de méthodes pour planifier, suivre et évaluer des actions dont le but est d'accompagner des processus de changement. Elle invite les acteurs à s'interroger sur leur vision d'un futur commun.*

En ce début 2023, le conseil d'administration et les équipes salariées et bénévoles portent les ambitions de changement suivantes :

- Dans 12 ans ...
  - ... les salarié.es et bénévoles d'Oxygène auront un fort sentiment d'unité, peu importe leur service.
  - ... les salarié.es, les bénévoles ainsi que les habitant.es prendront des décisions ensemble, de manière démocratique et participative pour favoriser l'autonomie.
  - ... l'association Oxygène aura consolidé son approche collective comme son principal outil de transformation sociale.
  - ... l'association Oxygène, en concertation avec les autres acteurs, desservira le territoire de manière efficace et cohérente.

Sur ces chemins ainsi tracés, le travail de renouvellement du projet social du centre social Oxygène pouvait débuter.

## ➤ Méthodologie retenue

- Nos choix méthodologiques

Quatre années sont à la fois vite passées et, pour le bilan de la période qui nous occupe (2019-2023), ont été denses en rebondissements avec notamment la crise sanitaire. Si la démarche d'évaluation ne peut faire l'impasse sur l'élaboration d'un diagnostic global partagé entre acteurs, nous avons néanmoins considéré pertinents de nous attarder particulièrement sur des aspects précis sous forme de zooms.

Le renouvellement de projet s'est organisé de la façon suivante :

- Un comité de pilotage composé du conseil d'administration de l'association, les représentants des politiques publiques à l'œuvre au sein du centre social, les salarié.es référent.es des ateliers de travail ainsi que la direction et direction

adjointe de l'association. Cette instance a pour mission de valider le processus de renouvellement de projet au regard des attentes de la CAF (participation des habitant.es, respect de la méthodologie...) mais doit également assurer la faisabilité du projet par un engagement des représentants des politiques publiques à le soutenir financièrement. Sur la base d'un diagnostic partagé avec les habitant.es, le projet social doit être à la croisée de la volonté du conseil d'administration de mettre en œuvre un certain nombre d'actions correspondant aux valeurs associatives et de la volonté des pouvoirs publics de voir des politiques spécifiques déployées sur les territoires. A ce titre, l'engagement des deux parties est la condition *sine qua none* de réussite du projet.

Conformément au projet associatif énonçant la volonté de voir les salarié.es prendre davantage part aux enjeux démocratiques internes, les professionnel.les ont été associé.es au comité de pilotage. Ce choix a permis de donner de précieuses clés de lecture à l'équipe en charge d'impulser la dynamique autour du projet social.

Le comité de pilotage s'est réuni à deux reprises (cf. compte-rendus en annexe). Le premier copil a permis de rendre compte des premiers éléments diagnostics et de les confronter aux attentes politiques. A cette occasion, la méthodologie d'ensemble a été présentée. Au cours du second copil, les participant.es ont vérifié que la démarche avait bien été respectée et que les axes retenus répondaient aux attentes et besoins exprimés.

L'engagement financier des financeurs était attendu pour mesurer la faisabilité. A défaut d'engagement, nous retiendrons l'intérêt des financeurs pour ce projet qui répond aux politiques publiques qu'ils ambitionnent de mettre en place.

Le conseil d'administration du 13 septembre 2023 a entériné le projet en autorisant la directrice à le soumettre en l'état à la CAF.

- Un groupe de travail par axe (parentalité, mobilisation citoyenne, jeunesse, insertion et culture-pratiques artistiques) a été constitué de salarié.es et d'administrateur.trices. Une trame méthodologique comprenant des échéances de rendus a été proposée pour tenir les délais et aider les groupes de travail à séquencer l'année.

Chaque groupe a été autonome pour organiser ses ateliers ou les rencontres avec les habitant.es, concevoir les outils d'animation nécessaires à l'évaluation, l'élaboration du diagnostic, la définition des objectifs et la réalisation des fiches action.

24 temps de travail différents se sont ainsi tenus en interne.

- En utilisant le temps fort de l'assemblée générale (AG) en avril, trois ateliers ont permis d'ouvrir le débat avec les 106 invité.es sur les premiers constats issus de la première phase. Cette nouvelle formule d'AG répondait également au chemin de changement visant à davantage de démocratie au sein de l'association. Par ailleurs, le quotidien du centre social a été évidemment utilisé pour venir abonder, questionner, nourrir le projet en gestation. Cette dernière modalité n'est pas quantifiée.
- Des temps de concertation entre groupes de travail visant à articuler et dans une certaine mesure, à harmoniser, les différents axes se sont tenus à 15 reprises au fil de l'année et des réunions de travail dits « de soutien » avec la direction ont jalonné le processus.

- Une réunion regroupant les partenaires de terrain organisée courant juin a conduit les participant.es à s'exprimer sur les perspectives d'action du centre social. Le positionnement de cette réunion à ce stade d'avancement a permis de travailler sur des aspects très opérationnels sans avoir à revenir, voire s'enliser, dans un diagnostic partagé déjà réalisé par ailleurs au travers des différents autres espaces d'échange. (cf. compte-rendu en annexe).

- Une approche globale mais aussi ciblée

Dès janvier 2023, sur la base du projet social alors en cours et organisé en axes, nous avons fait le choix d'explorer en profondeur certains points dénommés « nœuds » pour ensuite projeter le travail à venir sur chacun d'eux.

Ces « nœuds » ont été choisis au regard des questions sociales apparues (ou consolidées) ces derniers mois et par l'analyse croisée des acteurs et habitant.es du quartier. Ils ont émergé entre janvier et avril, puis ont été traités jusque juin afin que soit élaboré avant l'été l'arbre de projet.

- Le projet social, cheville ouvrière du projet associatif

En 2017, avec le soutien de la CAF, l'association Oxygène s'engageait dans un vaste plan de rénovation-agrandissement de l'EAJE pour répondre à l'enjeu grandissant des problématiques éducatives et parentales au sein du quartier. Le projet social de la période 2020-2023 marquait la volonté de voir l'EAJE et le secteur enfance-famille se rapprocher et s'articuler. Au terme de cette période et compte-tenu du bon déroulé, il a été possible d'inclure en un seul et même axe de travail le soutien à la parentalité sur ces deux versants, ce qui a permis de projeter une intégration encore plus grande dans les années à venir de l'EAJE au sein du centre social. Le projet pédagogique de l'EAJE a, quant à lui, été actualisé en parallèle du renouvellement de projet avec l'équipe de l'EAJE et les parents afin d'aboutir à une logique globale d'accompagnement des familles de jeunes enfants.

Autre ambition à l'échelle associative : se doter d'un vrai plan de communication. Au regard du projet associatif nouvellement élaboré qui met en exergue la nécessité d'investir autrement la communication interne et externe, un groupe de travail dédié à cette thématique a complété les 5 axes. Si la communication est un outil au service du projet, il n'en reste pas moins un levier devenu essentiel à l'ère du numérique pour mobiliser. Quelle soit externe ou interne, elle demande à être conçue dans le même temps que le projet social afin de le servir au mieux et d'avoir une perspective de développement à moyen terme. Le choix de dédier un groupe de travail à ce sujet permet de l'inclure dans les moyens nécessaires à la mise en œuvre des actions.

Et bien sûr, l'ensemble des perspectives émanant du projet social doivent trouver appui sur les chartes élaborées en 2016 (centre social puis EAJE), affichées dans chacun des locaux.

- Membre du réseau des structures neuvillaises, un partenariat pas comme les autres

Compte-tenu de la spécificité du travail en quartier politique de la ville mais aussi de l'histoire du tissu partenarial local, il convient de préciser dès cette étape la place particulière qu'occupe le Réseau des structures neuvillaises (RSN). Recentré depuis le dernier projet social autour des acteurs de quartier intervenant de façon « globale » auprès des habitant.es, RSN est composé des directeur.trices ou responsables de

3FNormandie, du Drakkar, du CMS Scott, du Foyer Duquesnes, du service politique de la ville, de la Maison des Jeunes et de l'association Oxygène. Ces personnes sont toutes en capacité d'engager leur structure ou leur service dans des projets collectifs. Ce niveau de responsabilité garantit une forme de réactivité appréciable pour faire avancer les projets.

Son champ de travail se situe entre la production de diagnostics et la dimension opérationnelle. A titre d'exemple, en cette année 2023, à partir de constats et inquiétudes partagés, RSN a passé une commande à l'AFERTES, organisme de formation, pour accompagner une recherche-action partenariale auprès des familles du quartier.

Plus qu'un réseau partenarial, il s'agit d'un lieu de production collective d'analyse, d'une veille sociale essentielle au bon fonctionnement du quartier et d'un ensemble d'acteurs capables de fédérer une dynamique cohérente à l'échelle du territoire. La démarche de renouvellement de projet intègre pleinement les données qui en ont été issues au fil des 3 dernières années.

➤ **Le renouvellement de projet : projeté /réalisé**

<b>Date estimative</b>	<b>Instances</b>	<b>Objet</b>
20 décembre 2022	Conseil d'administration	Validation du calendrier prévisionnel
9 Janvier 2023	Bureau	Lancement de la démarche
Janvier à mars	Travail d'équipe – bénévoles	Evaluation, actualisation des besoins et analyse
Début mars	Réunion partenariale	Elaboration du diagnostic partagé
Mars	Comité de pilotage	Validation du diagnostic partagé
Avril – juin	Mobilisation large par zooms	Elaboration du projet social
Juillet-août	Travail d'équipe	Rédaction
Septembre	Comité de pilotage	Validation du respect de la méthode employée et de l'engagement des parties prenantes
Septembre	Conseil d'administration	Validation du contenu
Octobre	Direction	Envoi à la CAF



<b>Cadres de travail</b>	<b>Séances</b>
Temps de travail internes	24
Ateliers collectifs par axe	15
Copils	2
Réunion partenariale	1
<b>Total</b>	<b>42</b>
Nombre total de participations habitantes	144 en ateliers 106 en AG
Nombre de salarié.es impliqués	24

## I- Le centre social Oxygène dans son environnement

### A- Histoire du centre social depuis son premier agrément

# 1996

Le 1er agrément date de 1996. Le centre social de Neuville est né de la volonté conjointe de la CAF de Dieppe et de la municipalité de Dieppe. Il s'agissait de « réunir les forces vives du territoire ».

3 associations sont alors sollicitées pour créer l'association « centre social de Neuville » et sont chargées d'élaborer le 1er contrat de projet. Ces 3 associations fondatrices – L'ADDLE, La Ludo(MJC) et Bel Air – seront rapidement rejointes par 7 autres associations. Le centre social participe à la conception du Drakkar futur équipement culturel et social qui sera inauguré en 1999. En préfiguration de son installation dans le Drakkar, la structure est installée dans deux pièces du rez-de-chaussée de l'immeuble Quenouille sur la place Henri Dunant. Le centre social embauche son premier coordinateur – Joël FOLLET.

# 2001

La première évaluation montre la faiblesse de l'implication des habitants. Le centre social fera de la participation des habitants l'enjeu prioritaire de son contrat de projets. Il s'agit de « Faire place, plutôt que faire à la place ». Les statuts de l'association seront modifiés pour que les habitants soient majoritaires au Conseil d'Administration. Un titre est donné au contrat de projet : « **Participe Futur** ». En 2002, La ville de Dieppe réorganise le Drakkar. La bibliothèque/ludothèque, jusqu'alors gérée par la « MJC-la Ludo », est reprise en gestion directe par la municipalité. La MJC-la Ludo est dissoute. Le centre social réintègre ses anciens locaux de l'immeuble Quenouille. L'équipe du centre social est composée de 4 personnes pour 3,5 Equivalents Temps Plein (ETP).

# 2005

« **Participe Présent** » est le nouveau titre du contrat de projet. Il constate l'effectivité de l'objectif de participation des habitants au projet de centre social. Malgré la reconnaissance qualitative du projet et des actions menées par le centre social, la CAF de Dieppe estime que le projet manque d'envergure. L'agrément ne sera renouvelé que pour un an. La CAF et le Département demandent à l'association de piloter l'élaboration d'un projet social à l'échelle du territoire neuvillais et aux associations locales « Maison des jeunes de Neuville » et « Bel Air » de s'associer à ce travail. Parallèlement la Ville de Dieppe missionne un cabinet d'expertise pour la réalisation d'un audit sur les 5 associations socioculturelles de Dieppe, dont les 3 neuvillaises (centre social de Neuville, Bel Air et Maison des jeunes). Dans ce contexte, les associations « Bel air » et « centre social de Neuville » vont élaborer un projet de fusion des deux associations. Le nouveau contrat projet « **Vers la fusion** » est déposé à la CAF pour la période 2005/2006.

# 2007

« **Construisons le vivre ensemble** » est le premier projet de l'association Oxygène. La fusion création a eu lieu en janvier 2006. Sous la présidence de Bernard Brébion et Jean-Claude Chauvière, les deux associations « Centre Social de Neuville » et « Bel Air » sont dissoutes pour former l'association Oxygène. Les membres des Conseils d'Administration comme les professionnel.les forment une seule équipe. L'équipe du centre social est formée de 15 salarié.es. « Construisons le vivre ensemble » exprime la volonté de renforcer les partenariats entre les acteurs locaux et de progresser dans la capacité de construire les projets avec les habitants. A ce titre, le réseau des structures neuvillaises (RSN) et plusieurs collectifs associant des habitant.es et des professionnel.les (Coopératives, jardin partagé, « Neuville en fête », ...) seront créés. Le nombre d'adhérent.es et de bénévoles augmente considérablement.

# 2011

« **EngagéSolidaires** » exprime la volonté de travailler sur l'engagement et sur le développement de la solidarité. 4 priorités ont été définies : agir pour le renforcement de la citoyenneté, renforcer les liens sociaux et familiaux, agir pour l'éducation et les préventions, contribuer au développement durable.

# 2016

« **Agir ensemble** » vise à renforcer ensemble le savoir, le vouloir, le pouvoir et de devoir d'agir des habitant.es (enfants, jeunes, adultes, personnes âgées). Avec ses 7 axes d'interventions, ce projet atteint un haut niveau d'exigence. Il prévoit l'intervention sur les champs suivants : jeunesse, parentalité et familles monoparentales, relations familles/école et réussite scolaire, santé, culture, intergénérationnel, personnes d'origine étrangère.

# 2020

« **Invitons-nous !** » Ce titre, porteur d'un double sens, est autant une affirmation qu'une déclaration d'intention visant à susciter l'implication citoyenne des habitant.es dans les espaces publics notamment. Il répond à deux enjeux : faire vivre des espaces de convivialité, d'écoute, de rencontre de l'autre et (re)donner du pouvoir aux habitant.es sur les différentes dimensions de leur vie. Entaché dès mars 2020 par la crise sanitaire, ce projet a dû emprunter des chemins de traverse pour atteindre ses objectifs.

## B-Territoire d'intervention et zone d'influence du centre social

### 1. Territoire

Le centre social Oxygène est implanté au cœur de « Neuville neuf », quartier politique de la ville de la commune déléguée de Neuville-lès-Dieppe. La collectivité de rattachement est la ville de Dieppe, elle-même située dans l'Agglomération Dieppe Maritime.

**Une commune associée (ou déléguée)** est une ancienne commune qui, dans le cadre d'une fusion-association entre plusieurs communes conformément aux articles L. 2113-11 et suivants du code général des collectivités (...), perd sa qualité de collectivité territoriale mais conserve quelques particularités : un maire délégué, officier d'état civil et officier de police judiciaire, et susceptible de recevoir certaines délégations du maire, et une mairie annexe, qui est notamment responsable des actes d'état civil. (...) Les communes associées résultent historiquement des fusions de communes permises par la loi n°71-588 du 16 juillet 1971 sur les fusions et regroupements de communes dite « loi Marcellin ».

L'agrément du centre social Oxygène voit sa zone d'intervention prioritaire traditionnellement délimitée par le périmètre « quartier politique de la ville ». Toutefois, son rayon d'influence va bien au-delà. L'adhésion à l'association des entreprises Eurochannel, zone d'activité jouxtant le quartier, en est un des marqueurs, tout comme les partenariats hors périmètre nécessaires pour répondre aux appels à projet indispensables pour mener à bien les objectifs du projet social. Très attaché à la notion de mixité sociale, le centre social déploie des actions touchant un public bien au-delà du périmètre QPV, ce qui contribue à l'ouverture du quartier. Si le projet social est bien déterminé par les besoins des habitant.es du quartier, son impact est donc plus large.

L'adhésion du centre social à la Fédération départementale des centres sociaux ouvre également la structure sur la dimension seino-marine en apportant sa contribution aux réflexions et même à la gouvernance (membre du CA de la FCSF 76). En retour, le centre social bénéficie d'un réseau structuré enrichissant et vecteur de nouveaux partenariats.

### 2. Partenariat

Le tissu partenarial neuvillais est dense, opérationnel et coordonné. Le Réseau des Structures Neuvillaises (RSN) est l'instance locale de référence. Lors du dernier

renouvellement de projet, le constat avait été dressé que l'ampleur prise par ce réseau était à la fois fédérative mais avait également conduit à perdre sa capacité à produire l'analyse nécessaire à la mise en œuvre d'actions partenariales. Il avait alors été décidé entre acteurs historiques de RSN de recentrer la composition de cette instance autour des structures « comprenant une vision d'ensemble des



habitant.es » tout en gardant la possibilité d'inviter, en fonction des thématiques traitées, des acteurs plus spécialisés (éducation, santé, loisirs, culture...).

Depuis, de nouvelles pratiques se sont effectivement mises en place. Outre le centre social, RSN est composé de la Maison des jeunes, du Foyer Duquesne, du bailleur 3FNormandie, du CMS, du Drakkar et d'un.e représentant.e du service politique de la ville. Les réunions sont trimestrielles et ont permis, au cours du projet social, la nécessaire concertation autour des vicissitudes de la crise sanitaire, de produire des analyses conduisant, entre autres, à la mise en place d'une recherche-action cofinancée entre partenaires et au quotidien, de rendre cohérentes nos actions sur le quartier.

Autour de RSN gravite un large panel d'acteurs associatifs, institutionnels ou commerciaux.

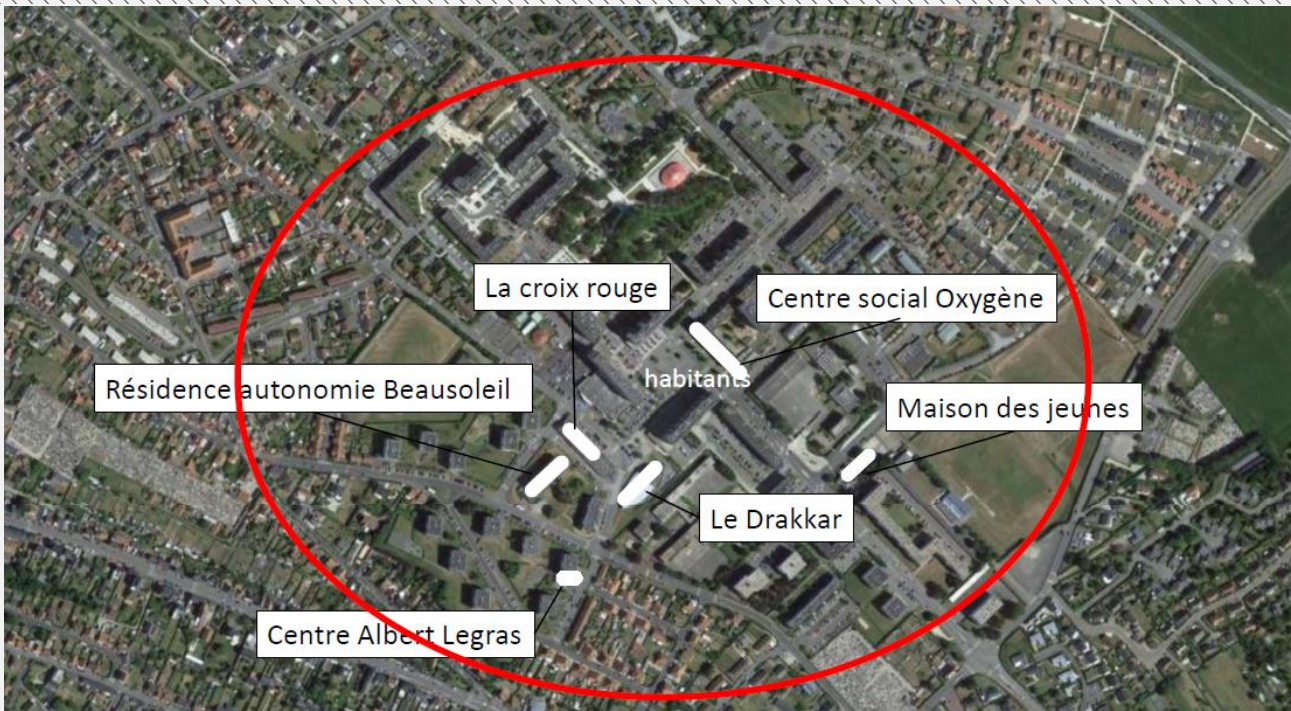
Le quartier de Neuville lès Dieppe est reconnu pour le dynamisme de son tissu associatif qui investit un large champs d'activités : loisirs (les Saltimbanques de l'impossible notamment), culture (spectacles de Dieppe Scène Nationale), activités physiques (gym douce, judo, Rugby...), défense des droits (victimes de l'amiante, défense du consommateur, CNL ...) et autres associations de passionné.es en tous genres (collectionneurs, anciens élèves, ...).

Le désinvestissement des services publics et la dématérialisation des divers services sociaux n'ont pas encore eu totalement raison de la présence humaine auprès des habitant.es : antenne de la mairie, centre médico-social comprenant la protection materno infantile, bibludo et banque postale sont situés à proximité de la place centrale.

Sur cette place, se retrouve un ensemble de services commerciaux (Caisse d'Épargne, Crédit agricole, Crédit mutuel) et quelques commerces de moins en moins nombreux (coiffeur, barbier, kebab, café, tabac-presse, commerce de chaussures, primeur, boucherie). A proximité, se retrouvent pharmacie, supérette, boulangerie, friperie tenue par la Croix-Rouge et complexe beauté.

La zone Eurochannel jouxtant le quartier de Neuville-lès-Dieppe est composée de 80 entreprises et emploie 1300 salariés. A partir de 2017, le centre social Oxygène a développé et formalisé un partenariat avec l'association des entreprises Eurochannel pour favoriser l'insertion et l'accès à l'emploi des habitant.es du quartier. Par le biais de cette adhésion, le centre social a été sollicité dans le cadre du programme nucléaire EPR2 pour participer à la réflexion sur les besoins à venir du territoire en termes de services. L'arrivée de plusieurs milliers de travailleur.ses dans les prochains mois sur le chantier viendra inévitablement impacter le fonctionnement du territoire et aura des incidences sur le quotidien des habitant.es. Les enjeux de cohésion sociale seront à faire entendre au maître d'œuvre de ce projet et le centre social devra prendre place.





## C. Contexte socio-démographique d'implantation du centre social

### 1. Eléments statistiques

#### a. Population (*chiffres INSEE, QPV, 2019*)

#### **Population totale de la ville de Dieppe : 28 241**

La ville de Dieppe perd chaque année des habitant.es : une baisse de 1.5% était relevée entre 2010 et 2015, date à laquelle le nombre d'habitant.es était encore de 29 965. En l'espace du projet social actuel, Dieppe a encore perdu 1 724 habitant.es.

**Population totale du quartier politique de la ville de Neuville-lès-Dieppe : 3 773 habitant.es** réparti.es quasiment à parts égales entre « grand ensemble HLM » et « Bel Air ».

Parmi cette population, notons que :

- 57.7% des habitants sont des habitantes (54.2% pour Dieppe) – *chiffres Insee 2017*
- 45 % des ménages sont composés d'une seule personne
- 2 % des habitant.es du sous-quartier dit « grand ensemble HLM » sont propriétaires de leur logement contre 10% pour Bel Air.
- Les familles composées de ménages avec des enfants (y compris plus de 25 ans) représentent 36 % de la population du QPV.
- Les familles monoparentales représentent 18% des ménages, à parts égales des couples parentaux avec enfant(s) de moins de 25 ans (19%).
- 29.3% des habitant.es du quartier ont plus de 60 ans, soit plus que les habitant.es de moins de 20 ans (26.1%)

## b. Ressources et activité des habitant.es

*A noter que le revenu médian nous semble plus intéressant à étudier que la moyenne des revenus car il produit une image plus juste en indiquant que la moitié de la population gagne plus et l'autre moitié moins.*

**Le revenu médian mensuel des dieppois.es est de 1 535 euros** contre 1808 euros pour la Seine-Maritime et 1836 euros à l'échelle de la France. (Source : Insee-DGFIP-Cnaf-Cnav-Ccmsa, Fichier localisé social et fiscal (FiLoSoFi) en géographie au 01/01/2023.)

En 2021, selon la même source, le **revenu médian mensuel des habitant.es du QPV de Neuville-lès-Dieppe était de 1 147 euros**, ce qui représente environ 500 euros de moins par mois que les habitant.es de l'agglomération Dieppe-Maritime. Les revenus de la population habitant ce QPV sont à 25.4% issus des prestations sociales. Le taux de pauvreté au seuil de 60% du niveau de vie médian métropolitain est de 45.2%.

### Chiffres Pôle Emploi au 31/3/2023 :

Les demandeur.es d'emploi habitant Neuville-lès-Dieppe (délimitation QPV) représentent 13.6 % des dieppois.es demandeur.es d'emploi alors qu'ils ne représentent que 10.7% de la population dieppoise.

Le taux de chômage au sein du QPV de Neuville-lès-Dieppe est de 22%. Seuls 53.8% d'entre eux.elles sont indemnisables.

### Zoom sur le genre :

A l'échelle de Dieppe, la répartition des demandeur.es d'emploi est de 48.8% de femmes et 51.2 % d'hommes, soit inversement proportionnel à la représentation de genre.

### Zoom sur les jeunes :

Toutes catégories d'inscriptions confondues, le nombre de demandeur.es d'emploi de moins de 26 ans a diminué entre 2022 et 2023 de 10.1%. Selon le Ministère de l'Éducation Nationale, 49.1% des jeunes du QPV étaient sans emploi et sans formation en 2017.

Là aussi la proportion de femmes jeunes au chômage habitant le QPV est supérieure à celle des hommes marquant dès cette première étape de vie d'adulte, la fragilité de cette frange de la population. A contrario, à l'échelle de la ville de Dieppe, plus d'hommes jeunes sont au chômage que de femmes jeunes ; il s'agit donc d'une réelle spécificité du quartier de Neuville-lès-Dieppe.

### c. Données relatives à l'éducation

**L'indice de position sociale** des élèves (IPS) est un outil de mesure quantitatif de la situation sociale des élèves face aux apprentissages dans les établissements scolaires français. Plus l'indice est élevé, plus l'élève évolue dans un contexte familial favorable aux apprentissages. Cet indice est construit à partir des professions et catégories socioprofessionnelles (PCS) des représentants légaux des élèves.

L'école élémentaire Paul Langevin, située au cœur du quartier et établissement de référence pour le QPV, est l'école à l'IPS le plus faible de la ville de Dieppe avec 69.1 (contre 125.7 à titre d'exemple pour l'établissement privé dieppois La Providence). Les deux autres écoles P. Bert et P. Curie se situent respectivement à 83.1 et 100.6.  
*Source : data.education.gouv.fr*

Le quartier est situé en zone « REP+ », éducation prioritaire, rattaché au collège Camus. Selon le Ministère de l'Éducation Nationale, le taux de scolarisation des 15-24 ans y était de 49.1% en 2017.

Zoom sur la protection des enfants :

Les travaux conduits par le Département, chef de fil de la protection de l'enfance, donnent à voir les éléments suivants pour le groupement de Dieppe, dans lequel se trouve le CMS du quartier :

- Ce groupement présente l'indice de vulnérabilité le plus élevé des 4 groupements Dieppe Pays de Bray Neufchâtel.
- 174 alertes ont été réceptionnées par la cellule de recueil des informations préoccupantes (CRIP) en 2022. Pour 193 enfants signalés (1 alerte = possiblement plusieurs enfants), 92 ont été qualifiées d'informations préoccupantes.
- Placements ASE : la moyenne est de 14.3 pour 1000 à l'échelle du Département et 32.7 pour 1000 sur le groupement de Dieppe.

### d. Données relatives à la santé

Les données disponibles relatives à la santé, et notamment le Diagnostic régional sur les besoins de santé de l'ARS (2017), n'ont pour l'essentiel pas été actualisées depuis le dernier renouvellement de projet.

Aussi, le diagnostic présenté en 2020 est sensiblement identique sur cette thématique, à savoir :

- L'état de santé des dieppois.se, et a fortiori des habitant.es des QPV, est plus dégradé que la moyenne nationale et départementale. En particulier, les indicateurs de mortalité prématurée, de cancer et de diabète sont les plus mauvais de la région.
- Le territoire de santé de Dieppe est largement sous-doté en médecins généralistes et spécialistes, ce qui crée un véritable désert médical. En 2022, 20.7% des personnes de 16 à 29 ans habitant l'agglomération Dieppe Maritime n'avait pas de médecin traitant (*source Insee, Inserm-CépiDc, DCGDR Normandie - Extraction SIAM-ERASME*).



## 2. Analyse

Le quartier politique de la ville de Neuville-lès-Dieppe n'est pas homogène dans le peuplement de ses différents espaces : Bel Air voit une population légèrement plus favorisée et davantage propriétaire de son logement que la partie dite « Grand ensemble HLM », ce qui pose différemment le rapport aux espaces publics et aux parties communes des habitats collectifs. Le taux de vacance comme celui de rotation est, selon le bailleur social majoritaire, très faible ce qui démontre un attachement certain des habitant.es à leur quartier. Néanmoins, une constante demeure : l'isolement ou le risque d'isolement des habitant.es. Presque la moitié des habitant.es vit seul.e avec une proportion plus importante sur Bel Air (51% contre 39%).

Le **revenu médian** est préoccupant. Bien que le taux de chômage soit à la baisse ces derniers mois, la pauvreté des ménages est globalement marquée et est un sujet de préoccupation majeur pour les habitant.es comme pour les acteurs associatifs et institutionnels. A titre de comparaison, les 3 autres quartiers politique de la ville se situent, en termes de revenus médians, dans la même fourchette très basse, allant de 1 188 euros pour le sous-quartier de Janval dit « Bruyères – ferme des hospice » à 1293 euros pour le sous-quartier « Bel Air ».

La **précarité** des femmes, sujet sur lequel le centre social a mis l'accent depuis 2 ans, est visible au travers des indicateurs de Pôle Emploi mais aussi au regard de la proportion de familles monoparentales. Ces dernières sont sur-représentées dans le quartier et sont davantage exposées aux fragilités économiques et sociales. Ces données sont à mettre en lien d'une part, avec celles issues de l'Education Nationale concernant l'indice de positionnement social de l'école Langevin et d'autre part, avec la proportion importante de femmes de moins de 26 ans au chômage.

Quant aux perspectives d'**insertion professionnelle**, le niveau de formation des demandeur.ses d'emploi du quartier est très faible puisque 22.9% ont un niveau 4<sup>ème</sup> ou 3<sup>ème</sup> et la moitié (49.8%) ont un niveau BEP/CAP. Ces éléments sont à prendre en compte dans le cadre du chantier EPR à venir qui nécessitera l'embauche d'environ 8000 salarié.es sur une période de 10 ans et dont la moitié devrait être recrutée localement. Les enjeux en termes de formation et de levée des freins à l'emploi sont donc majeurs sur notre territoire historiquement lié à la centrale nucléaire de Penly située à 9 km.

La baisse du taux de chômage est une excellente nouvelle pour le quartier qui devrait permettre d'augmenter dans les prochains mois le revenu moyen des habitant.es et donc baisser le taux de pauvreté tout en redonnant aux habitant.es concerné.es dignité et en offrant davantage d'interactions sociales. Il faut toutefois, dans le même temps, s'attarder sur le profil des personnes concernées par le taux de chômage résiduel qui, nous le voyons tous les jours au centre social, est souvent très éloigné des pré-requis pour accéder à un emploi même précaire.

La question de **l'accès aux soins** est primordiale sur le territoire dieppois classé désert médical tant pour les généralistes que pour les spécialistes. Le sujet est à l'étude depuis de nombreuses années, les élu.es ainsi que l'ARS sont mobilisé.es mais les solutions peinent à émerger ou sont sous-dimensionnées compte-tenu de l'ampleur du problème.

Le désert médical dieppois est d'autant plus problématique au sein du quartier que la population de plus de 60 ans présentant des stigmates liés à la précarité est largement sur-représentée. Dans le cadre de notre convention avec la CARSAT, des actions de prévention sont mises en place en direction de ce public spécifiquement. Nous ciblons d'ailleurs les personnes dès 55 ans, considérant que les multiples carences vécues (éducatives, alimentaires, de soins...) conduisent les populations du quartier à présenter des facteurs de risques dès 55 ans là où sur d'autres territoires ces facteurs apparaissent vers l'âge de 65 ans.

Concrètement, l'absence de médecin s'est traduit, particulièrement ces 4 dernières années, par exemple, par :

- des retards importants de prise en charge entraînant des décès prématurés et brutaux d'adhérent.es,
- une fréquentation des urgences de l'hôpital jugée abusive par les urgentistes mais liées aux angoisses générées par l'impossibilité d'accéder autrement aux soins,
- l'arrêt cardiaque dans son logement situé au-dessus du secteur enfance-famille d'une enfant de 9 ans mal prise en charge aux urgences dans un contexte de surcharge,
- une augmentation notable de problématiques non traitées et apparentées à des troubles psychiques : angoisses, dépression,...
- ...

Au cours des cinq dernières années, les situations dramatiques liées aux difficultés d'accès aux soins se sont multipliées et le centre social a été en première ligne pour en constater les dégâts. Le rôle que remplit notre structure dans le champ de la prévention est, dans ces conditions, encore plus précieux et nécessaire.

Quant aux **questions éducatives et à la protection due aux enfants** habitant le quartier, ce sujet a été approfondi via les « nœuds » pour soutenir une prise de conscience générale (habitant.es, partenaires mais aussi en interne) des problématiques latentes au sein du quartier. Les familles se sont prononcées sur ce sujet (cf. ci-dessous).

Le cadre du REP+ permet un travail partenarial de qualité autour des établissements scolaires qui nous sont aujourd'hui tous ouverts pour mener des actions d'éducation populaire et de prévention.

## D - Le centre social et sa fréquentation

### 1. Panorama de l'activité du centre social

L'activité du centre social peut se schématiser en 3 grands ensembles :

- Un panel d'activités accessibles de façon gratuite ou à faible coût et auxquels les adhérent.es participent tels que les ateliers de l'École des Arts (guitare, photos, mosaïque, sculpture, chorale, arts plastiques), les ateliers cuisine, couture, randonnée, informatique, CLAS ... il s'agit là très souvent de la « porte d'entrée » du centre social. S'ajoutent également un ensemble de services à la population et ouverts à tous.tes comme l'accès aux droits, l'accès aux photocopieuses, la visite de nos expositions et vernissages...

- Des propositions d'animations co-construites avec et pour les habitant.es : les sorties familles, les collectifs Si on sortait, Neuville en fête et solidarité en lumière...

- l'accompagnement de collectifs de porteur.ses de projet tendant vers l'autonomie et servant l'intérêt général comme l'atelier des chiffonniers, la Coopé solidaire, les bénévoles encadrant les activités, le collectif « Alimentation citoyenne », ... ce niveau d'autonomie nous conduits à nommer ces adhérent.es « porteur.ses de projet ».

Dans cet ensemble se situent les bénévoles de gouvernance.

=> Sans être une norme absolue ou des ensembles étanches entre eux, ces trois paliers tendent à constituer une forme de parcours dans lequel les professionnels de l'animation accompagnent les adhérent.es

Un quatrième grand ensemble d'interventions se distingue en complément, à savoir le rôle fédérateur partenarial du centre social et de soutien au bénévolat en général. Dans cette catégorie figurent l'animation du réseau local de partenaires mais aussi toutes les formes de soutien au bénévolat en externe à l'association (CRIB, Relais France bénévolat, formations aux bénévoles du territoire...).

## 2. Typologie des publics adhérents au centre social

De janvier 2023 à juin 2023 – répartition de la fréquentation des ateliers par les adhérent.es

	Femmes	Hommes	NLD	Dieppe	Agglo	Hors Agglo	Moyenne d'âge	Total
Petit marche	9	3	9	0	1	2	71 ans	12
Couture mardi	15	0	8	6	1	0	57 ans	15
couture jeudi	13	0	6	6	1	0	59 ans	13
cuisine lundi	9	0	7	0	0	2	64 ans	9
cuisine vendredi	7	0	7	0	0	0	52 ans	7
informatique	3	3	4	0	0	2	67 ans	6
peinture mardi	2	0	0	1	1	0	67 ans	2
peinture jeudi	5	0	2	2	1	0	62 ans	5
si on sortait	29	3	24	2	1	5	70 ans	32
rando lundi	19	7	12	6	2	6	69 ans	26
rando jeudi	21	2	15	4	3	1	65 ans	23
art déco	14	1	7	1	4	3	68 ans	15
club anglais	9	0	4	1	2	2	69 ans	9
club espagnol	3	0	1	0	1	1	69 ans	3
	158	19	106	29	18	24		177
	177		177					

Les hommes ne représentent que 10% des adhérent.es fréquentant les activités, ce qui devra conduire le centre social pour la période 2024- 2027 à davantage tenir compte de leurs appétences. A noter toutefois que cet état de fait est le produit de multiples phénomènes sociaux, notamment de la sur-représentation familles monoparentales dans le quartier avec une quasi-totalité de mères qui ont davantage connaissance des activités proposées au centre social. L'équipe très féminisée du centre social contribue certainement à produire ce déséquilibre.

L'autre phénomène marquant est la moyenne d'âge très élevée dans l'ensemble des ateliers et qui vient en écho à la sociologie du quartier. Les adhérent.es plus jeunes sont, en raison d'activités professionnelles ou familiales davantage investi.es dans les animations ponctuelles de type fête de quartier, collectifs solidaires...

A noter que 60% des adhérent.es vivent dans le quartier et seulement 23% habitent à l'extérieur de Dieppe, ce qui démontre que le centre social s'adresse bien au public cible tout en garantissant une nécessaire mixité, évitant ainsi de tomber dans un phénomène de « ghettoïsation ».

### 3. Typologie des publics bénévoles du centre social

Sur la période 2019-2022, en raison de la crise Covid, le nombre d'adhérent.es impliqué.es dans le centre social a beaucoup fluctué, passant de 114 en 2019 à 66 en 2020 avant de remonter progressivement et dépasser en 2022 le niveau d'avant la crise avec 127 bénévoles.

#### Répartition des bénévoles (tout type de bénévolat confondu) par tranche d'âges :

Bénévoles CS - EAJE	2020	2021	2022
Moins de 25 ans	4	13	15
De 25 à 59 ans	32	34	53
Plus de 60 ans	30	39	59
<b>TOTAL de Bénévoles</b>	<b>66</b>	<b>86</b>	<b>127</b>

Nous constatons que la tranche d'âge - 25 ans était très peu représentée en 2020. En 2021 et 2022, avec la remise en place d'actions jeunesse, le chiffre a triplé. La tranche d'âge de 25 à 59 ans a vu 20 nouvelles personnes investies. Cela est principalement dû à l'implication de parents de l'EAJE, en lien avec le projet Passer'ailes.

Nous avons analysé les participations de plusieurs modalités d'implication dans le centre social.

Ci-dessous, les termes sont utilisés dans l'acception suivante :

Bénévole = participant.e ponctuel ou régulier à une ou plusieurs animations. « Donne des coups de main »

Animateur.trice bénévole = adhérent.e qui anime de façon régulière des activités et dont dépend la présence pour que l'activité se tienne.

Porteur.se de projet : adhérent.e qui s'investit dans le centre social au travers d'un groupe appelé « collectif » et dont l'autonomie est forte (choix de décisions, gestion d'un budget, règles de fonctionnement propres...)

#### Participations :

En 2020 : 92 participations enregistrées pour 66 bénévoles recensés (80 % sont membres de collectifs)

En 2021 : 97 participations enregistrées pour 86 bénévoles recensés (70 % sont membres de collectifs)

En 2022 : 153 participations enregistrées pour 127 bénévoles recensés (68 % sont membres de collectifs)

## Heures d'implication dans le centre social :

L'analyse des heures d'implication démontre que les porteur.ses de projet investi.es dans les différents collectifs et clubs pour le CS/EAJE, représentent une part très importante. Un nombre d'heures est nécessaire compte-tenu de l'autonomie des groupes qui doivent prendre des décisions et assurer le fonctionnement de leur projet.

Nous avons recensé :

**En 2020** : 3 879 heures d'implication globale (tout type confondu), dont 2 913h, proviennent de l'implication des « porteurs de projets », soit + de 75 %.

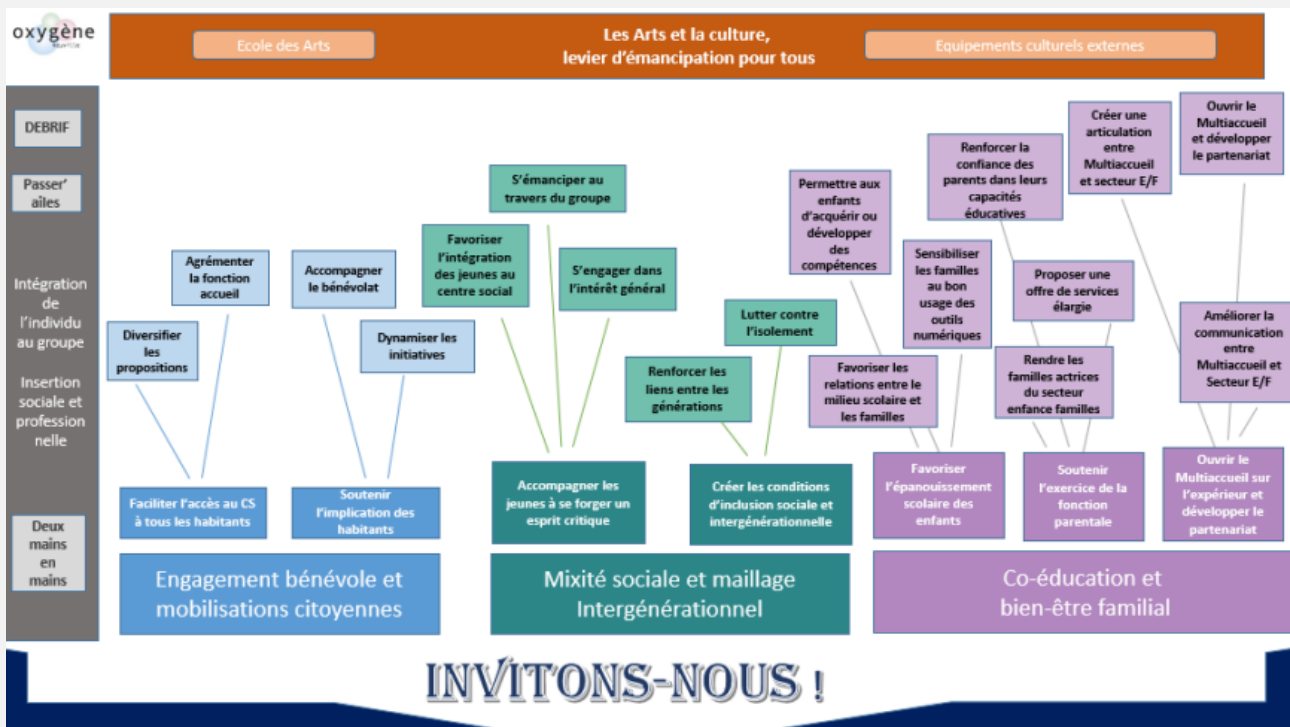
**En 2021** : 4 110 heures d'implication globale, dont 3 645 heures proviennent de l'implication des « porteurs de projets », soit + 88 %.

**En 2022** : 4913 heures d'implication globale dont 3 257 heures proviennent de l'implication des « porteurs de projets », soit + 66 %.

Nous avons constaté que le nombre de porteurs de projets au sein des collectifs est en baisse en 2022. Cela est dû à des départs au sein des collectifs et à des fins de projets. Si l'on peut faire le constat d'un chiffre en hausse dans les participations des collectifs « Neuville en fête » et « Solidarité en lumière », cela est dû principalement à la reprise des animations de quartier.

### III. De l'agrément 2020 à celui 2024

#### A. Evaluation du projet social 2020-2023



#### 1. La crise Covid et son impact à court et moyen termes

Démarrer en janvier 2020 un nouveau projet social intitulé « Invitons-nous ! » était plutôt ... décalé. Dès mars, s'inviter les uns les autres ou investir des espaces publics était soumis à une longue interdiction, suivie d'interminables restrictions. Il a donc fallu s'adapter et même s'adapter à chaque nouvelle réglementation sanitaire. L'objectif dès le 17 mars 2020 a été de maintenir le lien avec les habitant.es, quelques soient les restrictions, par tous moyens, même les plus inventifs ou improbables. On retiendra là les messages laissés sur les vitres du centre social pour égayer l'heure de sortie quotidienne des habitant.es, les dizaines d'appels téléphoniques et centaines de SMS qui ont émaillé les mois de mars à mai, sans oublier évidemment l'utilisation intensive des réseaux sociaux.

Au déconfinement, une seconde phase non moins compliquée s'est ensuite ouverte, ponctuées de restrictions parfois incompréhensibles voire incohérentes, toutes limitant les possibilités de travailler en présentiel et en collectif qui sont pourtant nos modalités principales d'intervention.

Puis, l'été suivant est arrivé laissant enfin place aux actions sans contrainte mais nous donnant à voir une situation que nous, centre social et le réseau des structures neuvillaises, peinions à décrypter. La place de chacun.e dans les familles semblait imperceptiblement mais certainement avoir été modifiée, la situation des enfants habitués à s'affranchir de l'obligation scolaire était dégradée, des piliers partenariaux

au sein du quartier était en mouvement, le repli sur soi et la difficulté à retrouver des repères dans la relation à l'autre étaient palpables.

Le climat social semblait morose mais aussi étonnamment calme et donc inquiétant.

Face à ces constats, le réseau des structures neuvillaises qui n'a, à aucun moment, cessé d'être actif, a décidé de se doter de moyens adaptés pour analyser les effets des confinements successifs sur les cellules familiales et plus globalement la dynamique de quartier.

En parallèle, lentement, au prix d'efforts importants de la part des équipes, le centre social a retrouvé le dynamisme impulsé par le travail associé bénévoles - professionnel.les, retrouvant même en 2023 un niveau d'implication plus grand qu'en 2019.

## 2. Evaluation et actualisation du diagnostic par axe

Pour chaque axe, un groupe de travail constitué de deux salarié.es et d'un ou plusieurs bénévoles issus du CA a piloté les échanges et le déroulé de l'évaluation.

A noter : les salarié.es ne sont pas compté.es dans le nombre indiqué de personnes impliquées au fil de ce renouvellement de projet, soit + 24 personnes au total (comprenant l'équipe de l'EAJE).

Les salarié.es se sont positionné.es sur 2 axes de travail : pour l'un en fonction des responsabilités endossées au cours du projet à évaluer (exemple : la référente enfance-famille a traité la co-éducation) et pour l'autre, par intérêt davantage personnel. Ce dispositif a permis de croiser les regards et d'amener des collègues à travailler ensemble alors que leurs domaines d'intervention ne s'y prêtent pas forcément au quotidien.

L'axe co-parentalité a eu pour spécificité de voir associée la responsable de l'EAJE à la référente enfance-famille de façon à poursuivre le travail d'intégration du multiaccueil au centre social.

Le 12 avril 2023, en préambule à l'assemblée générale, une série de 3 ateliers s'est déroulée regroupant partenaires, adhérent.es, habitant.es, bénévoles et salarié.es, soit au total 133 personnes. Le choix a été fait de traiter les champs de la co-éducation, du maillage intergénérationnel sous l'angle de la jeunesse ainsi que les mobilisations citoyennes.

### **AXE : Engagement bénévole et mobilisations citoyennes**

Nombre de temps de travail internes : 7

Nombre d'ateliers collectifs : 2

Autres outils utilisés : questionnaire

Nombre de personnes impliquées dans l'évaluation : 42

#### Objectifs de l'axe :

- ✓ Faciliter l'accès au centre social à tous.tes les habitant.es

Pour atteindre cet objectif le centre social a diversifié les propositions et a agrémenté la fonction accueil en :



- créant davantage de ponts entre l'école des arts et les locaux de l'accueil (vernissages en musique, ateliers de démonstration lors des expositions, ateliers couture dans l'accueil...)
- élargissant la conception de « l'accueil » pour que chacun.e s'en sente responsable et garant.e
- mettant en place des accueils physiques en extérieur l'été
- mettant en place de nouveaux ateliers ou nouvelles animations (atelier cuivres, 2<sup>ème</sup> atelier photos pour débutant.es, idem pour la guitare, soirées jeux, ateliers bien-être, ...)
- nouant de nouveaux partenariats mettant à disposition notre matériel ou nos locaux (APEI, représentant.es de parents d'élèves, association de consommateurs...)

✓ Soutenir l'implication bénévole

En 2019, l'animation globale connaissait un réel essor, grâce à la labellisation Fabrique d'Initiatives Citoyennes par l'Etat en 2016. Celle-ci avait permis l'émergence d'une dizaine de collectifs se donnant en partie comme mission l'animation de quartier. Une recherche action présentée en janvier 2020 est venue apporter des éclairages sur la méthodologie employée à Oxygène.

Aujourd'hui encore, notre méthodologie s'appuyant sur les éléments de la Recherche Action reste le socle de nos pratiques quotidiennes. Pour autant, dans la réécriture du futur projet social, nous nous interrogeons de nouveau sur l'implication des bénévoles dans le centre social.

Les objectifs fixés pour la période 2020- 2023 étaient de s'appuyer sur la forte dynamique des bénévoles pour répondre à des faiblesses identifiées telles que :

- La nécessaire transmission des savoirs faire et des valeurs des bénévoles aux nouveaux et nouvelles

Réponses proposées : Accompagner des adhérents vers une plus grande implication dans le CS et/ou pour l'intérêt collectif, renforcer les compétences des bénévoles, leur accompagnement sur certaines tâches, veiller et faciliter la transmission de compétences et leur proposer des formations pour tendre vers plus d'autonomie, valoriser les compétences, les personnes et les actions.

Cela s'est traduit par :

- un accompagnement individuel de France Bénévolat des futurs bénévoles
- une communication et d'un accompagnement renforcé des bénévoles par les professionnel.les
- des formations types PSC1
- une sensibilisation au handicap avec PRH76
- des séminaires d'Oxygène thématiques
- du tutorat au sein de collectifs
- des temps d'évaluation d'actions portées par des bénévoles
- de temps de présentations des actions portées par des bénévoles lors des Assemblées Générales

- la participation de bénévoles au banquet des Centres Sociaux de Seine Maritime,
- la participation de bénévoles lors de conférence autour du pouvoir d'agir
- ...
- Des bénévoles vieillissants, à l'image du quartier

Réponses proposées : renforcer et adapter la communication, assurer l'interface entre France Bénévolat et Oxygène.

Cela s'est traduit par :

- la transmission de fiches à France bénévolat sur les besoins des différents secteurs pour des missions de bénévolat
- aller vers les habitants lors de fête de quartier
- inviter les habitants à venir rencontrer les animateurs, les bénévoles et les porteurs de projets à Oxygène
- participer au forum des associations
- organiser des portes ouvertes d'Oxygène sur la place Dunant
- ...

### **AXE : Mixité sociale et maillage intergénérationnel**

Nombre de temps de travail internes : 5

Nombre d'ateliers collectifs : 4

Nombre de personnes impliquées dans l'évaluation : 43 dont 18 jeunes

Autres outils utilisés : questionnaire, Wooclap

Objectifs de l'axe :

- ✓ Accompagner les jeunes à se forger un esprit critique

Pour favoriser l'intégration des jeunes au groupe, l'équipe s'est appuyée sur les actions suivantes :

- la création d'un nouvel atelier intitulé « La clé des champs » en 2020 pour un public âgé de 6 à 16 ans afin de favoriser une inscription pérenne à des activités artistiques et citoyennes.
- la mise en place d'ateliers de pratiques instrumentales les mercredis après-midi ciblant des enfants de familles fragiles notamment au sein du CLAS.
- la mise en place, suite à la crise sanitaire, d'activités « hors les murs » afin d'entrer en relation avec les jeunes non connus du centre social et d'initier une relation de confiance.
- la création d'un compte Instagram en 2022 afin de faire un « hors les murs » informatique, certains jeunes nous ont découverts via ce compte et fréquentent maintenant la structure régulièrement.

Pour permettre aux jeunes de s'émanciper au travers du groupe, l'équipe s'est appuyée sur :

- la mise en place d'un atelier collectif destiné aux collégien.nes du collège Dumas sur le thème du développement durable (création d'une newsletter) qui s'est poursuivi dans les locaux du centre social.
- L'activité artistique de la troupe « Les Stapélies » qui est basée sur des rencontres autour d'apprentissages proches des arts de la rue. Les rencontres ont eu un impact fort sur le développement de l'estime de soi ainsi que d'autres compétences psychosociales nécessaires dans la construction du futur adulte.
- L'ouverture vers le champ de la compétition pour certain.es participant.es aux Stapélies.
- le parcours de formation professionnelle destiné aux jeunes « invisibles » par le biais des vendanges.
- le projet « Passeurs d'histoires » en partenariat avec le Foyer Duquesne basé sur les commémorations du raid du 19 août 1942 et visant la perpétuation des valeurs (culture de la paix) et la réussite du brevet des collèges

Pour favoriser l'engagement dans l'intérêt général, l'équipe s'est appuyée sur :

- 3 demi-journées dépollution où les jeunes ont décidé de ramasser tous les déchets errants dans le quartier.
- le projet OXFAM au sein duquel les jeunes se sont investis en tant que bénévoles dans une finalité de lutte contre la précarité.
- le projet « Balance ton vote » qui vise, dans le cadre des collèges Camus et Dumas, à rendre les jeunes acteur.trices de la démocratie en prenant position sur une thématique qu'il leur revient de défendre.

Sur le plan quantitatif, accompagner les jeunes à se forger un esprit critique représente le volume d'activité suivant :

Favoriser l'intégration des jeunes au centre social	S'émanciper au travers du groupe	S'engager dans l'intérêt général
QUELQUES CHIFFRES		
<p>En 2020/2021 - 21 jeunes ont participé aux activités d'intégration au centre social (ex : atelier cuivre, création du tech lab/ fab lab en partenariat avec les Francas ...)</p> <p>-94 temps d'animations extérieures. En 2020, 146 jeunes rencontrés âgés de 11 à 18 ans.</p> <p>En 2022 - 278 présences de jeunes sur les permanences Oxy'jeunes et 133</p>	<p>En 2020/2021 - 54 jeunes faisant partie d'un groupe dans le centre social (stapélies)</p> <p>En 2022 - 10 jeunes faisant partie d'un groupe dans le centre social (stapélies).</p> <p>- 10 jeunes ont participé à une première expérience professionnelle de vendangeurs à Macon.</p>	<p>En 2020-2021 -4 bénévoles</p> <p>En 2022 - 84h de bénévolat réalisées par 8 jeunes différents âgés de 16 à 25 ans (fête de quartier, vendange, Oxfam, animathlon, labyrinthe...)</p> <p>- 5 jeunes ont participé en tant que bénévoles à OXFAM Dieppe.</p>

abonné.es sur le compte Instagram

- 7 jeunes se sont mobilisé.es sur Passeurs d'histoire.

- 65 votes pour Balance Ton Vote au collège Camus et 334 au collège Dumas.

A noter qu'ayant perdu les soutiens financiers de fonctionnement et/ou pluri-annuels sur projets du Département et de la CNAF en 2019, les moyens humains d'ingénierie, fonctions support et animation « au long court (hors actions financées dans des appels à projets) nécessaires à la mise en œuvre de ce plan d'action ont intégralement reposé pris sur les fonds propres de l'association.

✓ Créer les conditions d'inclusion sociale et intergénérationnelle

Pour renforcer les liens entre les générations, le centre social a :

- mis en place des soirées jeux – convivialité réunissant jusqu'à 4 générations différentes (séparées entre elles de 20 ans, de 10 à 75 ans)
- ouvert le collectif « Si on sortait » composé principalement de seniors aux jeunes et réalisé des sorties culturelles régulièrement
- décloisonné les animations proposées dans le cadre de l'animation globale en intégrant au collectif neuville en fête des jeunes sur les fêtes de quartier

Pour lutter contre l'isolement et adoucir les regards portés sur « la différence », le centre social a :

- sensibilisé les équipes, notamment les bénévoles du CLAS, aux enjeux de l'inclusion sociale avec l'aide de partenaires spécialisés sur des thématiques comme le handicap.
- poursuivi le soutien au collectif « solidarité en lumière »
- porté une attention particulière en direction des femmes particulièrement concernées par les facteurs de précarité
- développé en interne, grâce à des formations et mises en pratique, une réelle expertise sur les compétences psycho-sociales et la façon de les (re)mobiliser chez les publics fragiles.

-...

## AXE : Co-éducation et bien-être familial

Nombre de temps de travail internes : 5

Nombre d'ateliers collectifs : 4

Nombre de personnes impliquées dans l'évaluation : 20 parents + 20 mineur.es

Autres outils utilisés : un questionnaire enfants, un questionnaire adolescent.es

Objectifs :

- ✓ Favoriser l'épanouissement scolaire des enfants

Le centre social s'est appuyé sur la coordination REP+ pour définir les lignes conductrices du CLAS, a mis en place des activités qui développent les compétences identifiées comme à renforcer et a promu les compétences psycho-sociales : confiance en soi, gestions des émotions au travers de multiples animations ...

CLAS	QUANTITATIF – PERSONNE DIFFERENTES TOTAL			Nombre de familles différentes			TOTAL Nombre total d'enfants différents sur 3 ans	TOTAL Nombre total de familles différentes sur 3 ans
	2020	2021	2022	2020	2021	2022		
total	<b>38</b>	<b>41</b>	<b>39</b>					
Dont Primair e	27	30	26	31	30	26	<b>65</b>	<b>47</b>
Dont Collège	11	11	13					

Pour favoriser le lien entre l'école et les familles, le centre social a conduit un projet intitulé « Coéducation » qui a permis de maintenir et développer les " p'tits dej" dans les établissements scolaires, de s'inviter, avec l'accord des chefs d'établissement, dans les espaces scolaires ouverts aux familles pour favoriser les échanges et de participer au REP + et aux équipes pluridisciplinaires de soutien.

Pour sensibiliser les familles au bon usage des outils numériques, le centre social a expérimenté des techniques de prévention des dérives liées aux écrans et formé les professionnels et les bénévoles aux techniques d'animations " prévention santé" en fonction des thématiques

- ✓ Soutenir l'exercice de la fonction parentale

Pour renforcer la confiance des parents dans leurs capacités éducatives, le centre social a mis en place des ateliers parents-enfants sensoriels pour favoriser la relation, a étayé les familles dans le champ des pratiques favorisant la bonne santé de tous (alimentation, sommeil ...), a mis en place de temps d'échanges de pratiques.

## Effectifs : Ateliers et sortie parents enfants

	Familles différents	Parents/grands parents différents	Enfants différents
2020	20	21	30
2021	25	29	47
2022	24	29	49
<b>Total sur les 3 ans 2020 à 2022</b>	<b>42</b>	<b>52</b>	<b>92</b>

Pour rendre les familles actrices du secteur enfance famille, le centre social a créé un groupe de pairs/thématiques pour échanger et construire des projets, recueilli les propositions d'animations émises par les familles et co-construire leur mise en place, favorisé les mises en relation (hors les murs, présences des familles au CLAS...), a accompagné les départs en vacances.

Ces actions ont pris corps notamment dans 2 projets intitulés « Oxygénez-vous » et « accompagnement aux départs en vacances ».

L'élargissement de notre offre de services s'est réalisé par le développement de partenariats avec les structures locales reconnues dans le REAAP. En fonction des besoins repérés, le centre social a également pris soin d'orienter les familles vers les partenaires en les y accompagnant physiquement le cas échéant.

- ✓ Ouvrir le multiaccueil sur l'extérieur et développer le partenariat

Afin d'atteindre l'objectif, il a fallu d'une part améliorer la communication entre l'EAJE et le CS. C'est ainsi que la responsable de l'EAJE participe aux réunions fonctionnelles où tous les services sont représentés et aux réunions de projets qui peuvent concerner l'EAJE.

La communication aux familles des informations relatives aux activités du multi accueil et du centre social a été améliorée en utilisant différents canaux de communication : affichages au multi accueil, envoi de SMS, distribution de flyers lors des ateliers et pauses café.

De plus, il a fallu créer une articulation de services entre EAJE et secteur Enfance Famille (E/F). Un poste de CESF entre ces deux projets a été créé en 2019, d'où est issu le projet Passer'ailes. Ce poste a été repris à mi-temps par la responsable de l'EAJE. La coordinatrice du secteur enfance famille est présentée aux familles du multi accueil lors de la réunion de rentrée, et par la suite la passerelle se fait par le biais d'animations conjointes où sont présentes la coordinatrice du secteur Enfance/Famille et la responsable de l'EAJE : pauses café au multi accueil, sorties au Drakkar, ateliers cercles gourmands, ateliers parents. Ces actions permettent de renforcer le lien entre les deux secteurs et de réunir les familles du multi accueil et du Secteur Enfance Famille sur certaines. Par exemple, par le biais d'ateliers de prévention santé et des p'tites discusses entre parents, en lien avec le projet « santé vous bien » du CS.

	2020	2021	2022
Nombre de séances pause-café	9	30	27
Nombre de séances Cercle gourmand	6	15	29
Entretiens individuels	36	20	Non comptabilisé

Au fil de l'année 2023, le partenariat s'étoffe peu à peu en prenant notamment appui sur le secteur médico-social. Ainsi, le CHRS pour femmes de l'ONM est devenu un acteur important en favorisant l'accueil d'enfants hébergés dans leur structure, des rencontres s'organisent avec la PMI avec qui nous avons des accompagnements conjoints et l'EAJE bénéficie des relations tissées entre ASE et secteur enfance famille du centre social.

Concernant la faisabilité d'une ouverture de LAEP, cette option n'a pas réellement été étudiée au cours de ce projet social en raison des retards pris par la crise sanitaire et de la vacance de poste de responsable EAJE (à deux reprises entre 2020 et 2023). Le prochain projet social devrait permettre d'évoquer à nouveau cette perspective de développement.

### **AXE : Insertion sociale et professionnelle**

Nombre de temps de travail internes : 5

Nombre d'ateliers : 2

Nombre de personnes impliquées dans l'évaluation : 10

Autres outils utilisés : Animations sous forme de jeux (Je m'appelle et j'aime, l'échelle de la participation), photos langage, brainstorming avec des questions posées.

Objectifs transversaux au travers de deux projets :

- ✓ Deux mains en mains

L'action DEUX MAINS EN MAINS est destinée aux bénéficiaires des minima sociaux, elle vise à rompre l'isolement social, socio-professionnel et/ou géographique que les personnes peuvent éprouver en leur ouvrant l'accès à des activités de toutes natures.

Les personnes sont accueillies dans des activités collectives et bénéficient d'un suivi et d'un accompagnement personnalisé et individualisé dans le cadre de la progression de leur parcours d'insertion.

	2020	2021	2022	Total
Nombre de participant.es	24	28	17	69

Activités proposées aux participant.es : ateliers cuisine, couture, guitare, dessin, arts plastiques, chorale, modelage, photo, informatique, jeux, clubs anglais et espagnol, généalogie, randonnée, sorties culturelles, jardinage, bien-être, ...

✓ DEBRIF (Développement, Emploi, Bénévolat, Repère, Immersion, Formation)

L'action DEBRIF est destinée à toute personne recherchant un emploi, une formation, un stage... Elle permet d'accompagner les personnes dans leur parcours d'insertion et de favoriser le développement d'activités répondant aux besoins sociaux du territoire et de mobiliser les entreprises du territoire. Elle permet également de lever les freins à l'emploi (sociaux, psychologiques...) grâce notamment à un partenariat diversifié avec les acteurs sociaux et professionnels du territoire. L'accompagnement se réalise à la carte sur la base d'un parcours collectif et/ou individuel.

	2020	2021	2022	Total
Nombre de participant.es	35	31	87	153
Dont issu.es QPV	24	15	49	88

**AXE : Les arts et la culture, levier d'émancipation pour tous et toutes**

Nombre de temps de travail internes : 2

Nombre d'ateliers : 3

Nombre de personnes impliquées dans l'évaluation : 9

Objectifs transversaux au travers de deux projets :

- ✓ L'École des Arts et la salle d'exposition

En moyenne, chaque année entre 100 et 130 adhérent.es sont inscrit.es dans au moins un des 8 ateliers de l'École des Arts :

- Modelage
- Guitare débutant.es
- Guitare confirmé.es
- Chorale
- Photo débutant.es
- Photo confirmé.es
- Arts plastiques groupe 1
- Arts plastiques groupe 2
- Mosaïque (rentrée 2023)

Un règlement de fonctionnement est devenu nécessaire à la fois pour canaliser cette affluence mais aussi et surtout pour favoriser l'accès au public cible, à savoir les habitant.es du quartier, tout en conservant une mixité sociale.

En trois ans, comme décrit plus haut, la logique principale de l'École des Arts est passée progressivement de la consommation d'activités à celle d'implication dans une dynamique collective au service du quartier (cf. exemples énumérés).

En 2023, l'École des Arts, en plus de dispensées des cours dont la réputation est positive à l'échelle de Dieppe, contribue à chaque projet d'animation globale du quartier. Appréciables du public, ces contributions démontrent que la culture et les pratiques artistiques sont accessibles à tous et toutes, y compris (et surtout) en QPV. Les vernissages d'expositions, la durée des expositions, les ateliers réalisés par les artistes exposés, la sélection des artistes ... sont organisées de façon à rendre encore



plus accessible cette thématique aux habitant.es. Depuis 2020, outre la crise covid, chacun de ces paramètres a été ajusté en ce sens.

✓ Les équipements culturels externes

L'activité continue et soutenue du collectif « Si on sortait » a, de saisons en saisons et de visites en visites, largement contribué à élargir le partenariat dans ce champ. Si le covid a mis un réel coup d'arrêt à de jolies collaborations comme les Concerts de l'Impossible portés au cœur de Neuville par DSN, grâce au renouvellement de projet de nouvelles volontés se sont manifestées et seront formalisées dans le prochain projet social.

L'évaluation a également mis en lumière une problématique de territoire sur laquelle le centre social ambitionne de peser au cours des 4 ans à venir, à savoir l'absence totale de transport en commun permettant en soirée de rejoindre le centre-ville où se déroule l'essentiel de l'offre culturelle. Sans moyen de déplacement, comment les habitant.es peuvent-ils accéder à l'autonomie vers laquelle nous tentons de tendre ?

## **B. Les nœuds traités**

Le choix de ces thèmes et de ces questions s'est imposé au fil de la mise en œuvre du projet social. Discutés en conseil d'administration, en réunions d'équipe ou lors de temps informels entre salarié.es, bénévoles, partenaires, tous ces sujets demandaient une attention particulière que le processus de renouvellement de projet permettait d'accorder.

A noter que le traitement de chaque nœud a été adapté selon des modalités différentes, l'essentiel étant ici de synthétiser les réflexions produites collectivement et d'en tirer des conclusions pour l'élaboration du projet social à venir.

### **1. Enfance –parentalité**

✓ Quel est le rôle du centre social face aux enjeux de protection des enfants ?

Plusieurs situations de placements d'urgence ont émaillé la période 2020 – 2022 et ont plongé les équipes dans l'incompréhension : Qu'avions-nous « raté » ? N'avait-on pas trop misé sur une alliance éducative à moyen et long terme avec les parents au détriment de la sécurité immédiate des enfants ? Pourquoi n'avions-nous pas été sollicités par les services de la PMI ou de l'ASE pour donner à voir, avec l'accord des familles, la situation du point de vue du droit commun qui est notre cadre d'intervention ? ...

Le renouvellement de projet a permis d'éclaircir :

- La nécessité de continuer à créer le lien de confiance avec les parents et de travailler l'alliance éducative à moyen et long terme,
- La nécessité pour les équipes d'être mieux formées au repérage des situations à risque de danger pour les enfants,
- Ce que recouvre la notion de droit commun dans lequel agit le centre social, notamment au regard du cadre légal qui impose à chaque citoyen.ne d'agir face à un enfant en danger.

Le renouvellement de projet a déjà permis d'améliorer certains fonctionnements :

- La présence pour la première fois du service de l'aide sociale à l'enfance lors de la réunion partenariale a alimenté les échanges, a donné des pistes de travail pour les 4 ans à venir (cf. arbre de projet) et a permis d'aborder la notion de risque de danger, d'anticipation des besoins de l'enfant.
- Les familles, parfois directement ou indirectement concernées, ont entendu la préoccupation du centre social et se sont exprimées sur le sujet.

Sur 9 familles présentes lors de l'atelier dédié aux « nœuds », toutes ont estimé que le centre social a un rôle à jouer dans la protection des enfants, percevant la dimension de prévention que comportent les activités proposées. Par extension, les familles ont abordé la protection attendue et leurs inquiétudes lorsqu'elles confient leur(s) enfant(s) aux équipes éducatives sur les différents temps que sont la cantine, le périscolaire, le centre de loisirs et bien sûr le CLAS : quelle réelle surveillance, les adultes n'interviennent pas suffisamment en cas de conflit, quelles compétences ont les équipes...

De cette première salve de réflexion ressort dans le plan d'action les pistes suivantes qu'il conviendra d'étoffer au fil des mois à venir : mieux forer les professionnels du centre social au repérage des risques de danger pour les enfants, mieux communiquer aux parents lorsque des inquiétudes émergent, mieux communiquer sur ce que nous mettons en place pour garantir la protection des enfants, choisir soigneusement les réseaux partenariaux sur ce sujet sensible, ...

- ✓ Quelle place donner aux parents d'adolescent.es dans le projet du secteur enfance-famille ?

Les recompositions familiales ou simplement les fratries étendues conduisent le secteur enfance famille à aborder avec les parents les questions éducatives sur de larges tranches d'âges (fratries fréquentant parfois l'EAJE, le CLAS primaire et le CLAS collège). La période couvrant l'adolescence est sans doute celle qui porte le plus de questionnements pour les familles, dans un quartier où les perspectives pour les jeunes sont souvent réduites. Par ailleurs, la disparition des financements dédiés à la jeunesse en 2019 a conduit le centre social à réduire son champ d'intervention auprès des adolescent.es jusqu'à ne plus proposer que le CLAS. Or, la crise sanitaire est ensuite venue démontrer l'absolue nécessité de voir le centre social du quartier se saisir de cette thématique. A ce jour, les animations et projets menés le sont encore largement sur des fonds propres et le secteur jeunesse se restructure peu à peu, conduisant les équipes à reprendre contact avec les parents parfois démunis de ces jeunes.

Le renouvellement de projet a permis d'éclaircir plusieurs aspects.

Les attentes des familles sur les sujets propres à l'adolescence :

- Pour les parents : face aux questions soulevées par les problématiques ou spécificités adolescentes, ils se disent dans l'attente d'accompagnements « sur-mesure ». Les besoins exprimés en termes de suivis « personnalisés et individualisés » posent question pour un centre social attaché à la dimension collective. Il convient dans ces situations de s'appuyer sur le réseau partenarial disposant du cadre adéquat. De fil en aiguille, les discussions se sont portées sur cette notion de « collectif ». Depuis 2020, la mobilisation semble moins spontanée, les relations nouées via notamment les réseaux sociaux « en direct » avec la référente enfance famille semblent avoir suscité une attente de relation

privilegiée contournant parfois l'approche collective. Les aspects de communication sont à revoir : les parents disent se sentir peu concernés par les informations collectives, ....

- Pour les ados interrogés au CLAS sur la place des parents, ils sont d'accord pour que leurs parents participent aux ateliers, café-parents, ... mais sans empiéter sur leur propre espace (secteur jeunesse).

Le renouvellement de projet a déjà permis d'améliorer certains fonctionnements :

- Par la mise en débat de l'accompagnement nécessaire des collégiens par leurs familles. La notion d'autonomie relative des jeunes a fait l'objet de vifs échanges, le groupe de parents tombant finalement d'accord sur la nécessaire adaptation aux besoins d'accompagnement exprimés par l'adolescent.e à l'instant où se posent les questions ; le propre de l'adolescence étant d'hésiter entre envie d'émancipation et besoin d'être sécurisé.
- Le binôme référente enfance-famille / animateur jeunesse a permis tout au long du renouvellement de projet le rapprochement et la convergence des actions à venir pour déterminer les espaces de chacun : les parents sont-ils conviés au secteur jeunesse ou est-ce l'espace des jeunes et dans quels moments ? Quels aspects sont traités à partir du secteur jeunesse ou du secteur enfance-famille (autorisations de sorties, valorisation des actions menées par les jeunes, présentation des projets jeunesse aux familles ...) ?

## 2. Jeunesse

- ✓ Avec quelles propositions intervenir auprès des 17-25 ans ?

Notre démarche de réflexion autour de cette question, nous a amenés à interpeler les jeunes du quartier ainsi que les partenaires présents sur le territoire. Ainsi, nous avons recensé les attentes suivantes :

- Accompagner à la recherche à l'emploi,
- Accompagner à la réinsertion scolaire,
- Favoriser une dynamique autour du sport,
- Améliorer notre communication pour la destiner au public cible,
- Favoriser l'engagement bénévole via Tope-là.

A travers ces attentes, nous nous orientons vers la formulation de diverses propositions :

- Aménager un espace dédié aux jeunes adultes.
  - Créer un collectif sportif qui pourrait bénéficier d'une activité hebdomadaire de découverte sportive, d'apprentissage sur les bienfaits du sport sur la santé, etc
  - Continuer notre ambition d'accompagner les jeunes vers le bénévolat, la formation et l'insertion socio-professionnelle.
- ✓ Comment faire cheminer les jeunes d'un engagement bénévole à une insertion socio-professionnelle ?

L'utilisation du bénévolat est importante dans les étapes d'implication personnelle et collective.

Nous sommes convaincus des effets bénéfiques que produit le bénévolat : conserver le lien social, savoir-être (ponctualité, engagement...), découverte et acquisitions de compétences, création de réseaux, définir son projet professionnel, garder une dynamique active, etc

Le renouvellement de projet a déjà permis d'améliorer certains fonctionnements pouvant aider à parfaire l'idée d'utiliser le bénévolat comme outil d'insertion socio-professionnelle :

- Réaliser un accompagnement individuel auprès des jeunes bénévoles,
  - Orienter les jeunes vers la Mission Locale et identifier les partenaires nécessaires à la réalisation de leur projet,
  - Favoriser le soutien collectif dans les projets individuels.
- ✓ Comment mettre en place un plan d'action d'éducation par le sport adapté à la jeunesse neuvillaise ?

Le renouvellement du projet social nous amène à formuler différentes hypothèses avant de se projeter dans un plan d'action :

- Créer un collectif multi-sport : varier les sports tous les 2 mois en fonction des tournois et des compétitions du territoire,
- Aménager un complexe sportif dans la cours du Surcouf,
- Investir les jeunes dans les clubs neuvillais en favorisant leur découverte.

En fonction de l'hypothèse retenue, suite à la sollicitation des habitant.es du quartier, des élu.es et des financeurs, nous pourrons établir un plan d'action.

### 3. Implication bénévole

- ✓ Comment donner une place plus prégnante aux administrateur.trices dans le fonctionnement du centre social ?
- ✓ Comment favoriser l'engagement depuis le statut d'adhérent.e bénéficiaire de services ou ateliers jusqu'à celui de dirigeant associatif ?

Par leur présence et leur participation, l'élaboration du projet associatif fin 2022 a démontré l'attachement des membres du CA à s'impliquer dans la vie associative, au-delà des espaces traditionnels de gouvernance.

Les réponses au questionnaire qui leur a été soumis (cf.annexe) confirment qu'ils.elles se reconnaissent comme très impliqué.es mais pour autant, l'analyse révèle des données contradictoires. Si pour la majorité, ils.elles estiment bien connaître l'activité du centre social, ils.elles reconnaissent volontiers n'avoir découvert une large part du fonctionnement du centre social que lors du séminaire fin 2022. L'activité du centre social étant vaste, même les membres du CA les plus investis ne peuvent participer qu'à une petite partie et peinent à se tenir informé.es de tout, d'où la volonté exprimée de participer ponctuellement aux réunions d'équipe ou à des commissions thématiques.

Concernant l'engagement, le souhait est largement émis de davantage participer aux événements et animations tout en revendiquant la nécessité de rester maître de son temps libre. Pour le Bureau, organe décisionnaire composé de 7 personnes dont un poste est vacant, le souhait de « laisser place » à la relève est un sujet récurrent ces

dernières années qui nécessite un passage de flambeau réfléchi et préparé afin de préserver les valeurs de l'association tout en impulsant une nouvelle dynamique.

Ainsi, la place des membres du CA au sein du centre social se pose au moins à deux égards : d'une part, la très bonne connaissance du fonctionnement et de l'activité du centre social semble nécessaire pour prendre en CA les décisions adaptées et d'autre part, assurer la continuité de la gouvernance à moyen terme est une condition nécessaire pour que le projet social soit mis en œuvre. Or, nous devons questionner la place occupée par les membres du CA dans les différentes activités du centre social (activité de service jusqu'aux instances d'implication) et entendre le souhait de certain.es d'entre eux.elles de céder leur place à d'autres générations plus jeunes.

Au carrefour des deux questionnements, une voie émerge. Favoriser une plus grande proximité entre les membres du CA et le fonctionnement du centre social pour soutenir la motivation et le sens de l'engagement dans la gouvernance associative mais aussi favoriser, par cette proximité, la transmission de valeurs aux adhérent.es susceptibles d'occuper un jour ces fonctions.

Favoriser l'inter-connaissance, les espaces de convivialité, de travail en commun tout en se dotant de nouveaux outils valorisant les compétences mises au service de l'intérêt général ou encore les formations mutualisées sont autant de pistes à retrouver dans le projet social.

#### 4. Insertion sociale

##### ✓ Jusqu'où aller dans l'accompagnement individuel des bénévoles ?

Alors que le projet associatif réaffirme la dimension collective comme une modalité d'action prioritaire, les équipes constatent que la complexité des situations socio-économiques des habitant.es nécessite de plus en plus d'accompagnement individuel. Le groupe constitue toujours la ressource principale pour développer le pouvoir d'agir mais le traitement individuel des freins à l'insertion notamment est un passage souvent obligé qui a conduit à l'énoncé de ce « nœud ».

Questionné.es, les adhérent.es bénévoles ont parfois exprimé leur difficulté à se sentir à leur place dans un collectif où les termes employés ne sont pas suffisamment explicites. Pour ne pas « décrocher », le travail en individuel des animateur.trices est ensuite nécessaire. Ces remarques conduisent à intégrer dans le projet social l'attention à apporter pour rendre compréhensibles les propos de chacun.e, en s'appuyant sur les valeurs socles énoncées dans le projet associatif, à savoir bienveillance et non jugement. Cette précaution est une condition *sine qua none* pour que la valeur « démocratie » également réaffirmée soit une réalité au sein du centre social et pour que le « collectif » continue à faire œuvre d'insertion sociale.

D'autres hypothèses émanant des adhérent.es ne peuvent pas être retenues dans le projet social : il s'agit principalement de la demande d'être rémunéré.es pour le temps bénévole (parfois conséquent) consacré aux projets collectifs. Les cadres du bénévolat et de l'agrément du centre social ne permettent pas d'accéder à cette demande. Toutefois, elle pose la question de l'insertion professionnelle individuelle et plus largement de la reconnaissance collective accordée à l'engagement bénévole.

✓ Quelle stratégie adopter pour garantir la mixité au sein des ateliers ?

La mixité s'entend idéalement sous toutes ses formes : de genre, sociale, d'âge, d'origine ethnique, ... Au sein des ateliers du centre social force est de constater que cette mixité est souvent partiellement atteinte : certains ateliers voient les générations se mélanger mais sont en réalité fréquentés par un seul genre, d'autres permettent une vraie mixité de genre mais seule une frange d'une catégorie sociale les investit alors que d'autres encore semblent destinés à un public spécifique présentant les mêmes caractéristiques. Pour ce dernier cas, plusieurs ateliers sont fréquentés par un public dit sénior en majorité féminin et présentant des fragilités économiques, à l'image, sans surprise, de la sociologie du quartier.

A l'issue des ateliers traitant de ces deux nœuds, deux stratégies sont à prendre en compte dans le projet social :

- Partager un ensemble de valeurs au travers de temps conviviaux réguliers, d'un catalogue renouvelé d'activités et par la création de cadres spécifiques d'activité lorsque la charte du centre social ne suffit pas.
- Garantir une formation des encadrant.es, bénévoles et salarié.es, permettant une meilleure valorisation des compétences de chacun.es des adhérent.es et favorisant l'entraide. Une expérimentation de « bénévole dating » pourrait dans ce cadre être mis en place par ces encadrant.es formé.es.

## 5. Arts et culture

✓ Comment intégrer davantage l'Ecole des Arts au fonctionnement du centre social pour rendre les pratiques artistiques davantage accessibles aux publics cibles ?

La situation initiale de l'Ecole des Arts comme ensemble de pratiques artistiques individuelles est sûrement l'exemple représentatif, au cours de ces 4 dernières années, de l'évolution possible de l'individuel vers le collectif. Nous avons vu des choristes devenir bénévoles, des sculpteurs créer des œuvres destinées à un jardin participatif, des artistes-peintres en herbe animer des événements festifs, des guitaristes ambiancer des vernissages, des photographes accompagner la pratique de publics en situation de handicap ...

Compte-tenu des évolutions récentes tendant vers cette intégration davantage marquée, la voie semble déjà tracée et doit donc être poursuivie.

Quelques éléments issus des échanges aideraient à « aller plus loin » et faciliteraient la démarche comme :

- Choisir un nouveau nom pour cet ensemble de disciplines davantage synonyme d'ouverture afin de dépasser la dimension « scolaire » ; le mot « école » pouvant faire peur aux publics à la scolarité douloureuse.
- Démultiplier les occasions de croiser les disciplines et favoriser les occasions de rencontres entre adhérent.es de l'ensemble du centre social, y compris en délocalisant ponctuellement certains ateliers.
- Mieux informer les adhérent.es de l'Ecole des Arts des valeurs défendues par le centre social et se distinguer d'autres espaces de pratiques artistiques en affirmant la recherche de sens collectif.



Ces perspectives suscitent beaucoup d'attentes en vue du prochain projet social. Les bénévoles, intervenant.es, adhérent.es mais aussi l'équipe professionnelle ont pris des habitudes de travail qu'il faut soutenir, d'autant que le financement des activités artistiques et culturelles est fragile. Dans cette optique, un objectif spécifique sera intégré dans l'objectif général de l'animation globale, imposant par conséquent la mise en œuvre d'un plan d'action dédié.

## 6. Projet pédagogique de l'EAJE

- ✓ Comment instaurer et faire vivre un conseil de parents, gage de l'implication des adhérent.es au sein du Multiaccueil ?

Le conseil de parent peine à se mettre en place au sein du Multi-Accueil. Le terme « conseil de parents » en lui-même peut faire peur, cette appellation est à revoir. L'implication des familles ne sera effective que si elles peuvent s'investir sur des projets qui font sens pour elles et dont elles sont à l'initiative. Notre rôle consiste à leur proposer un cadre propice à l'émergence de ces projets et le soutien nécessaire. Les difficultés viennent aussi du fait que les parents ne se connaissent pas ou peu, ce qui complique la mise en place d'une dynamique de groupe. Les parents qui exercent une activité professionnelle sont aussi plus difficiles à mobiliser car moins disponibles.

Toutefois, notre objectif demeure de favoriser les liens entre les parents du Multiaccueil afin qu'ils puissent s'investir et se sentir libres de proposer leurs propres idées dans l'environnement de leurs enfants.

Face à ces constats, la stratégie que nous souhaitons déployer pendant le prochain projet social consiste à :

- Favoriser le lien entre les différents parents et les accompagner dans la création de l'identité de ce collectif,
- Permettre aux parents d'intervenir sur certains fonctionnements du Multiaccueil, tels que la communication, la planification d'activités, la co-animation d'ateliers, la gestion des photos...
- Impliquer et faire monter en compétences davantage les « parents-bénévoles ».

- ✓ Comment renforcer le lien avec les partenaires actuels et à venir, notamment avec la PMI ?»

Nous avons partagé un questionnaire à l'ensemble des familles de l'EAJE afin de réaliser un état des lieux de leurs liens actuels avec la PMI. Ces questionnaires nous ont permis de constater que 1/3 des familles ne connaissent pas l'offre de services de la PMI et souhaiteraient en savoir plus sur ses missions.

Le renouvellement de projet a permis d'éclaircir :

- La nécessité de renforcer le lien avec la PMI et permettre aux parents de mieux connaître la PMI : informer sur les rôles et missions de la PMI, augmenter la fréquence des rencontres, organiser des visites des locaux de la PMI pour les parents...
- La nécessité de faire vivre de nouveaux partenariats, identifiés comme il suit :
  - avec l'UNIDEP (inscription d'un enfant avec troubles autistiques),
  - le Pôle Ressource Handicap (PRH) pour continuer à nous ouvrir à l'accueil d'enfants en situation de handicap,
  - avec les écoles maternelles du quartier.

## 7. Communication

- ✓ Quelle stratégie pour élaborer un plan de communication externe ? De quelle manière rendre Oxygène visible de l'extérieur ?

La communication n'est pas un champ d'action en soi, c'est un outil au service du projet social. Toutefois, lors du séminaire 2022, il est apparu criant aux yeux de tous.tes que l'association Oxygène peine à déployer une communication externe satisfaisante, lisible et reflétant fidèlement ses actions. La communication interne a également été passée au peigne fin laissant entrevoir de réelles marges d'amélioration.

Aussi, un questionnaire a été diffusé en interne et en externe pour cerner les lacunes et évaluer les aspects positifs/négatifs de chacun des 3 outils de communication internes et des 9 outils destinés à l'externe. Un atelier composé de 11 habitant.es a ensuite permis d'affiner l'analyse. Nous y apprenons que la connaissance du centre social provient majoritairement du bouche à oreilles. Les ateliers surchargés sont souvent les moins connus puisque nous évitons de communiquer dessus, ce qui donne à voir une image faussée de l'activité.

Sur le plan externe qui constitue le nœud traité, il est noté un vrai déficit de signalétique, un trop grand nombre d'outils brouillant les messages, un site méconnu et la nécessité de remettre à disposition une plaquette papier sous un format traditionnel. Des vecteurs plus actuels comme les réseaux sociaux doivent être utilisés pour toucher des publics cibles. A l'échelle associative, la modernisation du logo viendra conforter le plan de communication à déployer sur les 4 prochaines années.

### C. Les attentes des acteurs

#### 1. Les habitant.es

Au fil des 18 ateliers au cours desquels 144 participations ont été recensées, beaucoup de sujets et de préoccupations ont évidemment été exprimés. De façon synthétique, nous retenons ici les éléments les plus saillants.

- ✓ Convivialité et envies de rencontres

Conséquence de la privation de relations durant la période covid, ou à l'inverse effet produit par la multitude d'occasions de renouer les liens après la crise sanitaire, le besoin des habitant.es et des bénévoles de se rencontrer, de découvrir les engagements au sein d'Oxygène des uns et des autres dans un cadre convivial a été exprimé à chaque atelier d'une façon ou d'une autre.

Cette attente sera le point d'appui pour glisser naturellement du projet social « Invitons-nous » à la programmation suivante qui comportera également une forte dimension conviviale, principe d'intervention réaffirmé dans notre projet associatif.

- ✓ Travail associé salarié - bénévole

Le sens de l'engagement, la place de chacun.e, la transmission des valeurs ont occupé une large part des échanges. Les bénévoles ont exprimé avoir besoin d'accompagnement, de formations mais aussi d'un cadre qui promeut le partage d'expérience et l'envie de revenir. La notion de libre adhésion et de respect du rythme de chacun.e étant une condition essentielle pour faciliter l'engagement dans la durée.

- ✓ Le soutien aux mères dans un esprit de bienveillance et de non jugement



Face aux difficultés du quotidien, les parents présents dont l'essentiel était des mères de familles souvent monoparentales ont exprimé attendre un soutien de la part du centre social pour prendre soin de leur famille. Conscientes de leurs fragilités (économiques, sociales, de santé...), ces habitantes désirent légitimement le meilleur pour leurs enfants et mesurent les embûches à surmonter ainsi que le rôle que peut/doit occuper le centre social.

- ✓ Ouvrir des perspectives pour les jeunes

Il a été difficile pour les jeunes, notamment de 15 – 25 ans, d'exprimer des attentes claires. Partir de leurs expériences vécues via le centre social a davantage permis de les traduire. Il ressort pour la frange la plus en difficulté (déscolarisée, sans projet personnel, isolée sur le plan géographique ...) que le centre social peut faire émerger chez eux le désir de construire un avenir enviable. Les expériences vécues par eux au travers des projets récemment menés sont présentés comme « le début de quelque chose » et il ne semble pas envisageable pour eux que le soutien du centre social s'arrête là.

- ✓ Organiser des solidarités en réponse à la précarité économique grandissante

L'inflation couplée au contexte international instable et à la crise écologique engendre de vraies préoccupations budgétaires pour les habitant.es. Ceux.celles fréquentant le centre social savent que les pratiques solidaires font naître des améliorations dans leurs conditions de vie et attendent que le centre social accompagne des dynamiques de ce type.

## 2. Les partenaires

Les changements encore récents de postes au sein de RSN laissent entrevoir un besoin accru sur certains aspects précis de la coordination. Si ce réseau est suffisamment mature pour assurer spontanément les missions classiques qu'il s'est attribué, il reste important au regard de ces nouvelles équipes impliquées dans le quartier de maintenir une forme de guidance, de vigilance des principes de fonctionnement et de coordination pour les projets les plus conséquents comme la recherche action en cours ou encore les événements festifs d'ampleur dans le quartier.

**EDF**, en tant que maître d'œuvre de la construction des deux EPR de Penly, a émis le souhait de voir le centre social s'impliquer sur la problématique des recrutements de main d'œuvre locale. Des besoins devraient émerger dans les mois à venir sur plusieurs aspects : intégration des nouvelles familles au territoire, adaptation de l'offre de services de loisirs, prévention de l'isolement pour les salariés immigrés ...

Sur le plan **culturel**, Dieppe Scène Nationale, souhaite voir le partenariat approfondi. Le recrutement d'une nouvelle direction étant en cours, il conviendra de consolider ces perspectives et d'en définir les modalités pratiques. La création d'une salle de concert de musiques alternatives dont l'implantation jouterait le quartier est un enjeu fort sur le plan culturel. Les porteurs de projet ont exprimé leur souhait d'associer dès cette phase de préfiguration des habitant.es du quartier ainsi que les acteurs associatifs dont le centre social.

Les autres **centres sociaux de Dieppe**, sous l'impulsion de la ville, émettent l'hypothèse d'aborder au travers de rencontres régulières des sujets communs à notre secteur pour accroître nos capacités à nous adapter et faire face à l'environnement mouvant.

Le secteur de **l'éducation**, et au premier chef le collège Camus, souhaite trouver dans le centre social le maillon parfois manquant pour établir une relation de confiance avec les parents. Les apports relevant de l'éducation populaire (méthodes alternative d'apprentissage) sont également reconnus et attendus.

*De façon collective lors de la réunion partenariale, les participant.es ont voté pour décider quelles actions étaient prioritaires parmi toutes les intentions relevées :*

- ξ *Accompagner les bénévoles sur des thématiques spécifiques en lien avec les acteurs du territoire*
- ξ *Remplir le passeport bénévole*
- ξ *Autoriser le bénévole à dire non / Respecter le degré d'investissement de chacun*
- ξ *Mettre en avant les potentialités des jeunes à travers les projets collectifs*
- ξ *Travailler sur la valorisation du jeune pour ce qu'il est*
- ξ *Aller vers tous et toutes les jeunes*
- ξ *Autoriser le droit à l'échec / à l'erreur en accompagnant les jeunes*
- ξ *Faire le lien entre l'ASE – la PMI sur les évaluations des informations préoccupantes*
- ξ *Sensibiliser sur le vivre-ensemble : origines, handicaps, personnes âgées...*

### 3. Les financeurs

Les politiques publiques à l'œuvre en 2023 se rejoignent sur certaines thématiques fortes :

- ✓ **L'insertion socio-professionnelle** : Département et Agglo insistent sur l'enjeu de réduction du chômage et sur les crédits attribués, notamment via le fonds social européen, sur cette question. Les publics les plus éloignés de l'emploi, entre autres pour des raisons de santé, devront faire l'objet de travail spécifique en leur direction pour obtenir des débouchés de type soin, entrée en formation, stage. L'attention portée à la jeunesse, et notamment la lutte contre le décrochage scolaire, converge vers cette même volonté.
- ✓ **La protection des enfants** : le Département a déclaré que cette problématique devrait faire l'objet ces prochaines années d'améliorations profondes. La collaboration entre le centre social et l'ASE – PMI –CMS devra être davantage articulée pour mieux repérer les risques de danger et adapter l'accompagnement des familles.
- ✓ **Une dynamique collective de la part des centres sociaux dieppois** est attendue par la CAF et la ville soucieux de déployer une politique cohérente à l'échelle du territoire dieppois, tout en préservant l'identité de chaque structure et de chaque quartier d'intervention.
- ✓ 3FNormandie a clairement exprimé des attentes en direction du public **séniors** du quartier. La convention cadre avec la CARSAT ainsi que le soutien que nous

espérons pérenne de la Conférence des financeurs nous assurent les fondements nécessaires au déploiement d'actions spécifiques.

- ✓ Les **espaces publics** au terme des travaux ANRU dans les sous-quartiers de Bel Air et R. Coty devront, selon le bailleur, faire l'objet d'interventions géographiquement bien réparties dans la démarche de hors les murs.

#### D. Synthèse des enjeux du centre social en 2023

- Intégrer, dans une dynamique partenariale, la perspective d'un quartier en développement lié au chantier de l'EPR qui s'étendra pendant au moins 10 ans à compter de 2024.
- Dans le contexte d'inflation, démontrer l'efficacité de la solidarité pour améliorer les situations collectives et individuelles.
- Inclure la nécessité d'émancipation des publics particulièrement soumis aux situations d'oppression : enfants de familles, pauvres, femmes, personnes en situation de handicap, personnes âgées...
- Donner à la jeunesse neuvillaise globalement marquée par des perspectives d'insertion défavorables des points d'appui issus de la tradition de l'éducation populaire.
- Servir le projet associatif tel que défini collectivement fin 2022 et faire vivre les 4 valeurs fondamentales, à savoir démocratie, partage, bienveillance/non-jugement et convivialité.

## IV. Le projet social 2024-2027

### A. Le contenu du projet social

#### 1. L'orientation générale

Le projet social se décline en 4 axes issus de la priorisation suivante :

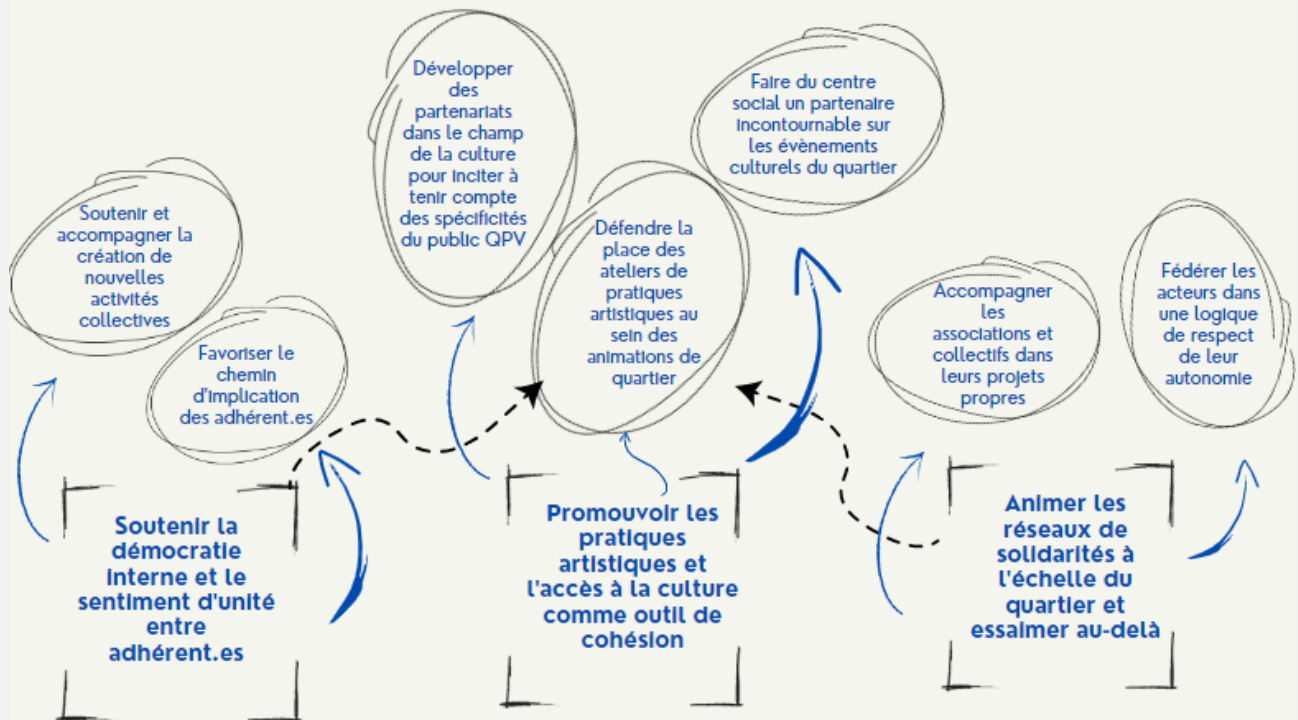
- Rester fidèle à la fonction première du centre social au travers d'une politique d'animation globale du quartier visant le développement du pouvoir d'agir
- Offrir aux familles un soutien émancipateur cohérent depuis l'EAJE jusqu'au centre social
- Investir auprès de la jeunesse neuvillaise pour l'aider à construire ses perspectives d'avenir
- Organiser avec les habitant.es des espaces de solidarité pour faire face à la crise et ainsi combattre les tentations de repli sur soi qui prennent corps dans le vote d'extrême droite majoritaire dans les différents bureaux de vote du quartier.

#### 2. Les axes, leur déclinaison par objectif et les actions/projets associés

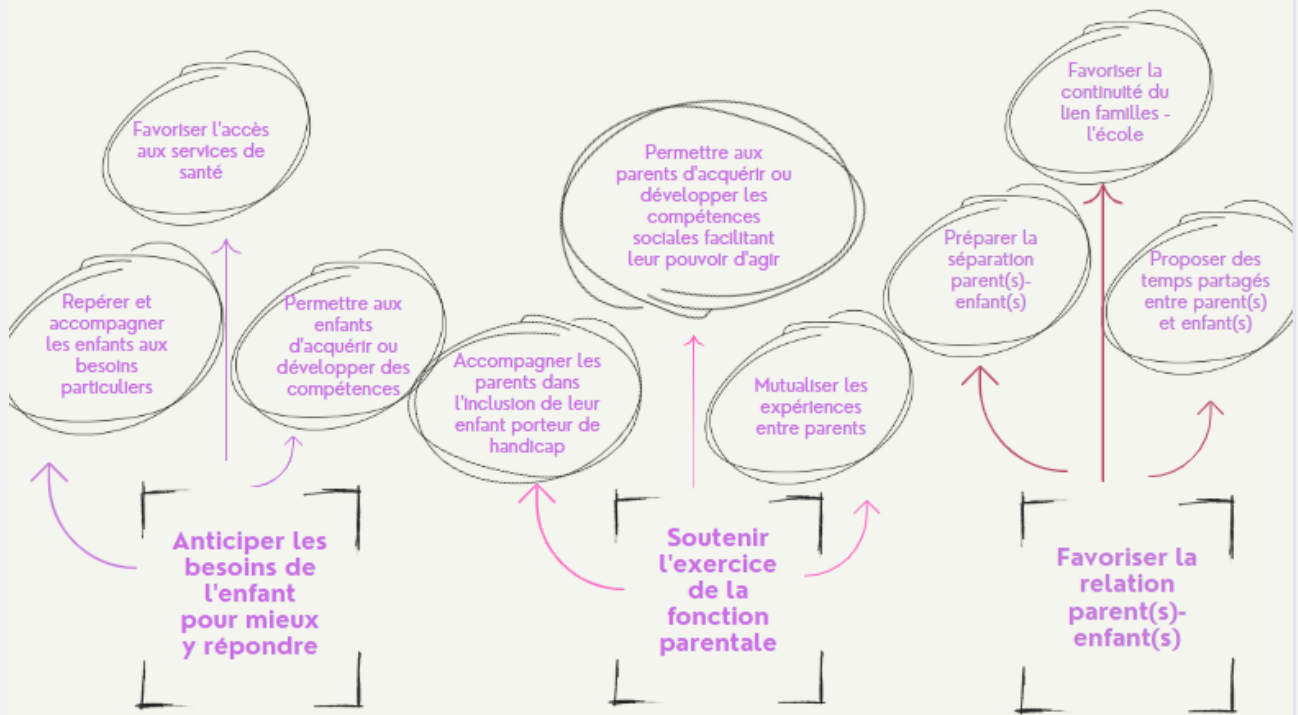


# Le projet social 4 axes



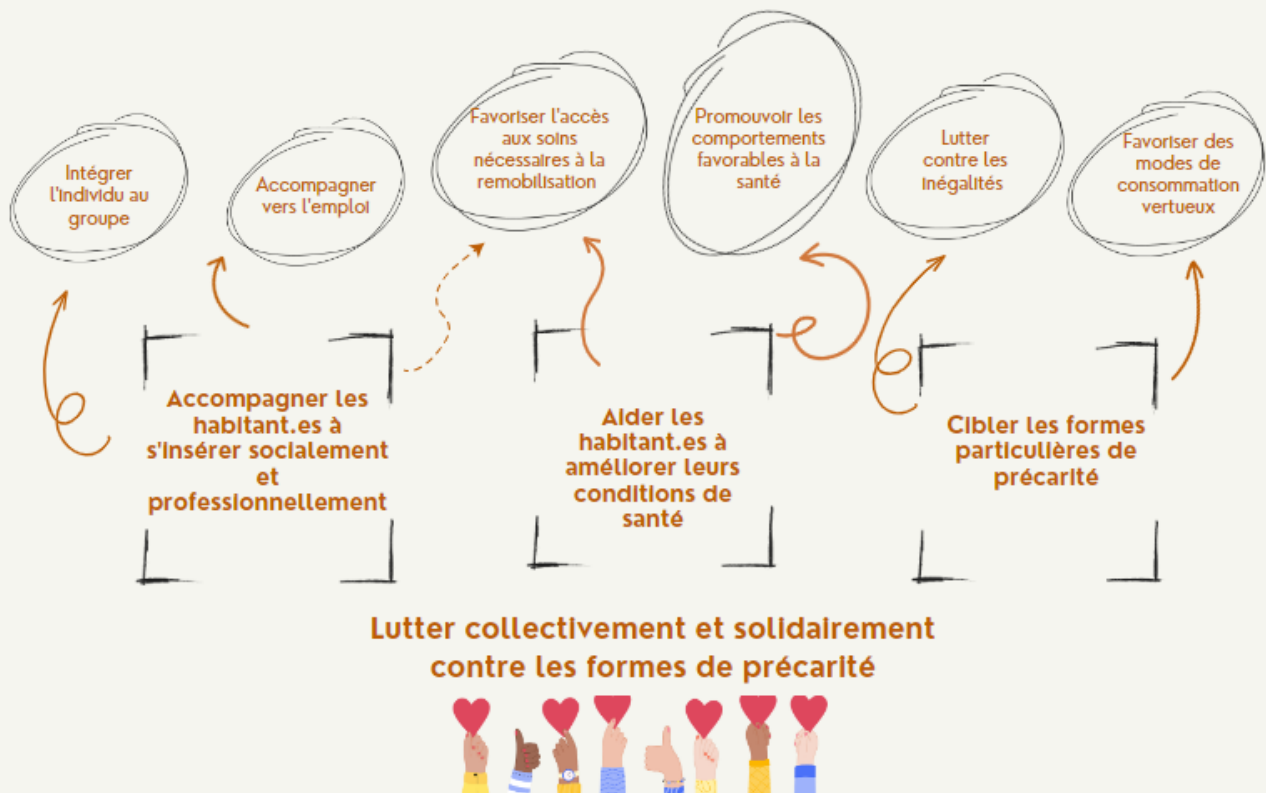
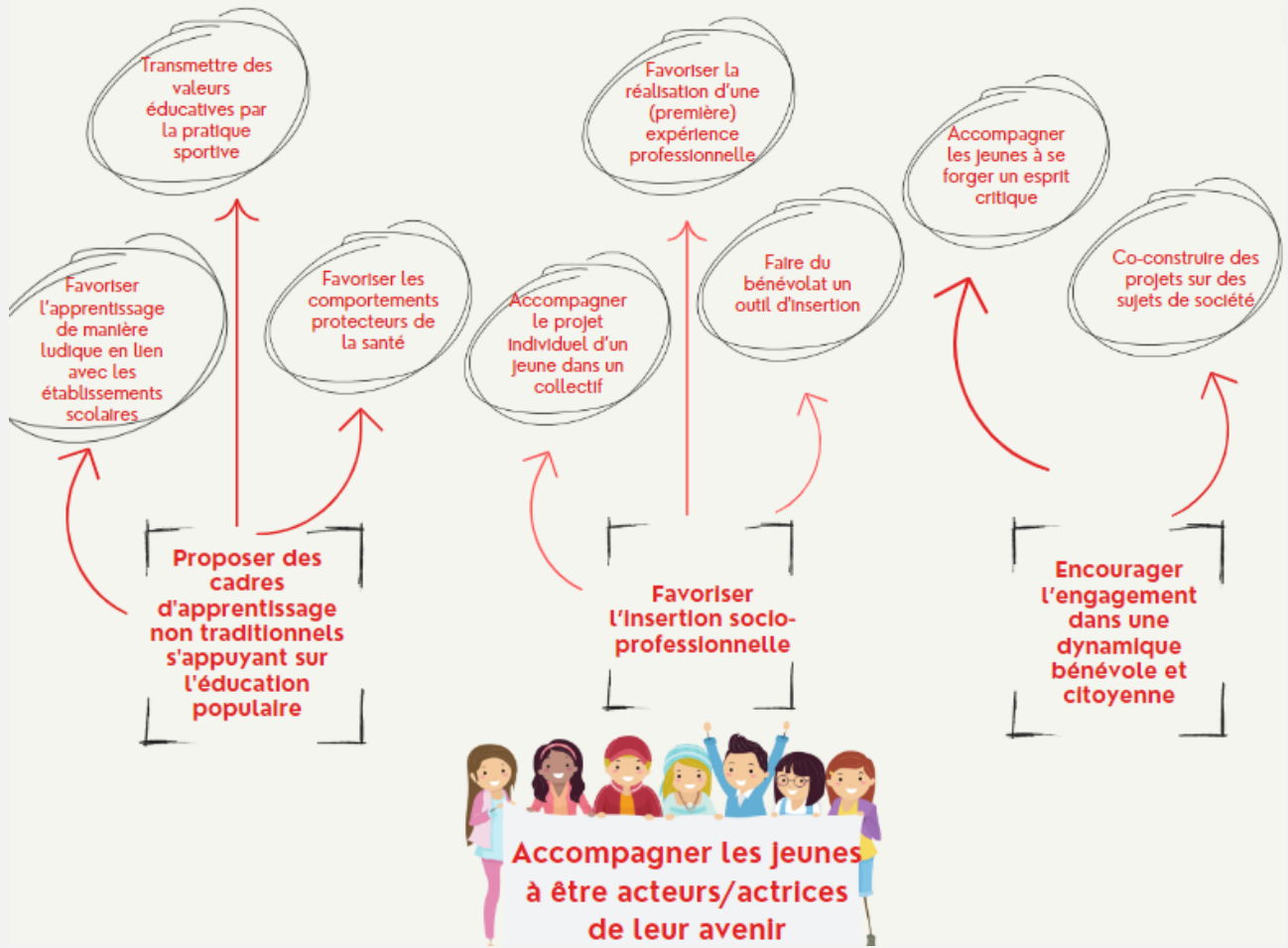


**Déployer une politique d'animation globale du quartier**



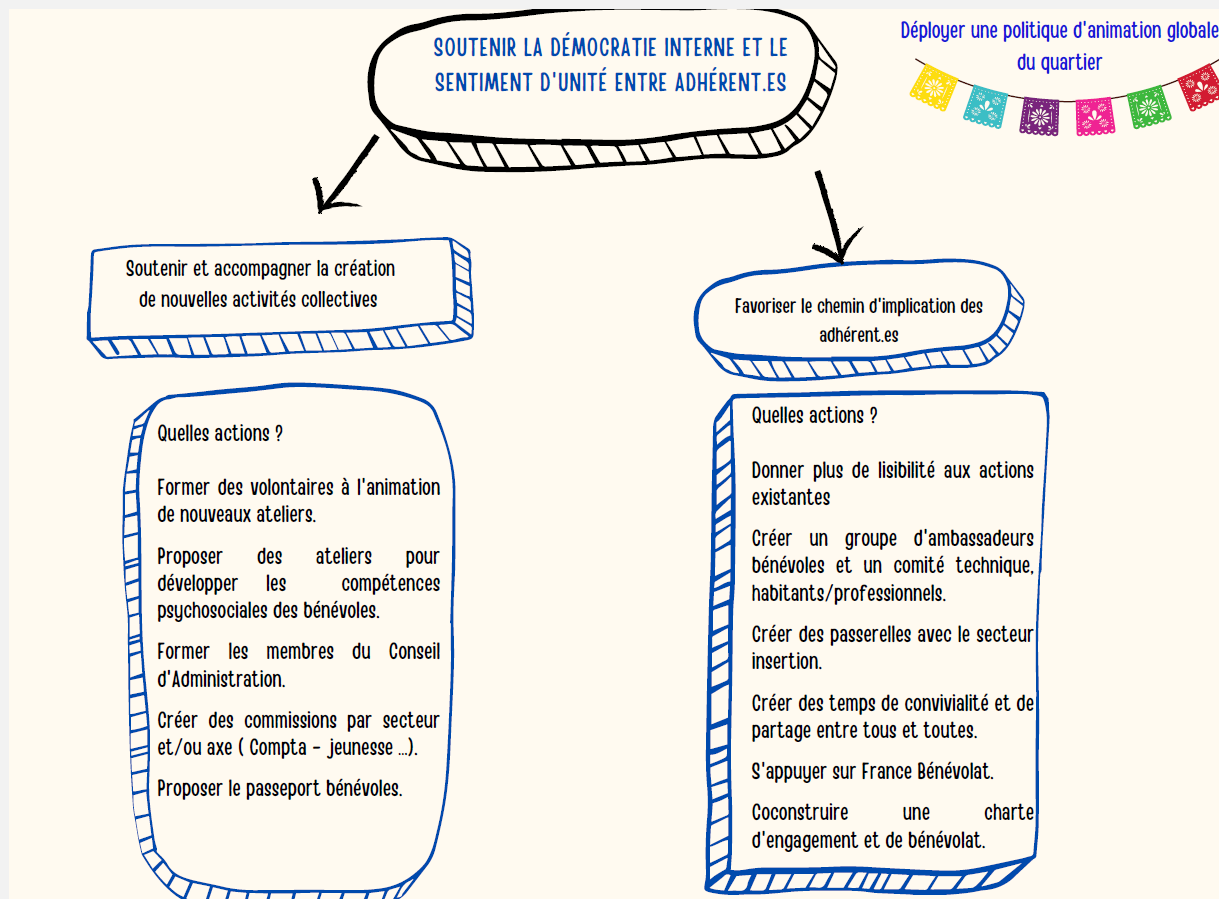
**Soutenir le bien-être familial et la co-éducation**







Afin de respecter le travail produit par chaque groupe, le choix a été fait de maintenir les spécificités de présentation de chaque axe qui détaillent plus ou moins les actions à venir. Les fiches action reprennent, en revanche, les éléments qu'exige une méthodologie de projet stricte.





## ANIMER LES RÉSEAUX DE SOLIDARITÉ À L'ÉCHELLE DU QUARTIER ET ESSAIMER AU-DELÀ

Déployer une politique d'animation globale du quartier



Accompagner les associations et les collectifs dans leurs projets propres

Quelles actions ?

Animer des espaces comme :  
 Le Réseau des Structures Neuvillaises  
 Le Collectif Neuville en Fête  
 Le Collectif Solidarités en Lumière  
 La Coopé'Solidaire  
 L'Atelier des chiffonniers  
 Partager les savoirs faire des collectifs lors des rassemblements de la Fédération des Centres Sociaux et autres temps forts de valorisation.  
 Offrir le service guid'asso

Fédérer les acteurs dans une logique de respect de leur autonomie

Quelles actions ?

Programmer des rencontres régulières entre acteurs du territoire pour mettre en œuvre des projets coopératifs.  
 Actualiser régulièrement le diagnostic partagé pour favoriser le Développement Social Local.  
 Proposer et coconstruire des formations destinés aux bénévoles dirigeants associatifs.

## PROMOUVOIR LES PRATIQUES ARTISTIQUES ET L'ACCÈS À LA CULTURE COMME OUTILS DE COHÉSION

Déployer une politique d'animation globale du quartier



Développer des partenariats dans le champ de la culture pour inciter à tenir compte des spécificités des habitant.es de QPV

Quelles actions ?

Développer l'ateliers Si on sortait et l'ouvrir vers de nouvelles propositions culturelles et artistiques  
 Co-construction des projets avec Dieppe Scène Nationale et La "Machine" et les acteurs culturels locaux  
 Fournir au champ culturel local les clés de compréhension des spécificités QPV, basées sur des données étayées

Défendre la place des ateliers de pratiques artistiques au sein des animations de quartier

Quelles actions ?

Créer de nouveaux ateliers impulsés par des bénévoles  
 Systématiser l'implication de l'EDA dans les fêtes et manifestations  
 Présenter aux nouveaux adhérent.es de l'EDA le projet, les finalités et valeurs du centre social  
 Valoriser par la communication le sens de l'implication de l'EDA dans l'animation globale

Faire du centre social un partenaire incontournable sur les événements culturels du quartier

Quelles actions ?

Participer aux différentes créations artistiques croisant les objectifs aux nôtres :  
 Les concerts de l'impossible avec Dieppe Scène Nationale.  
 Les événements portés par la "Machine".  
 Être attentifs aux nouveaux espaces de créations culturelles dieppoises



Soutenir le bien-être familial et la co-éducation

## SOUTENIR L'EXERCICE DE LA FONCTION PARENTALE

Accompagner les parents dans l'inclusion de leur enfant porteur de handicap

Soutenir et aider les familles en difficulté dans le suivi scolaire de leurs enfants

Organiser les P'tites discutes entre parents et les animer

Faire médiation suite aux temps de concertation avec les équipes éducatives, EPS, ...

Accompagner aux départs en vacances en famille VACAF

Mettre en place d'un collectif de parents au centre social et d'un conseil de parents au multi-accueil

Accompagner des parents vers l'insertion professionnelle.

Mutualiser les expériences entre parents

Animer des ateliers, sorties en famille et P'tites discutes entre parents.

Animer des espaces d'échanges et de partage entre parents

Préparer les départs en vacances en famille/VACAF en s'appuyant sur les expériences passées des parents

Pause café et Cercle Gourmand, Animation du conseil de parents au Multi-Accueil.

Sorties collectives culturelles ou de loisirs destinées aux parents.

Permettre aux parents d'acquérir ou développer leurs compétences sociales facilitant leur pouvoir d'agir

Accompagner les parents dans l'expression de leurs besoins

Animer des espaces de programmation des prochaines activités pour favoriser l'implication

Adapter les propositions de façon à générer une progression dans l'autonomie des groupes de parents

## ANTICIPER LES BESOINS DE L'ENFANT POUR MIEUX Y RÉPONDRE



Soutenir le bien-être familial et la co-éducation

Repérer et accompagner les enfants aux besoins particuliers

Aider à la mise en place de soutiens adaptés auprès des enfants à particularité

Temps de concertation avec les équipes éducatives, EPS/ateliers CPS...

Partenariat avec Unidep et interventions au Multi-Accueil

Elargissement du partenariat : communauté 360 ...

Favoriser l'accès aux services de santé

Organiser et animer des ateliers CPS et Café des parents dans les écoles...

Orienter les parents lors des P'tites discutes entre parents

Calendrier de la santé animé par infirmière du Multi-Accueil Cercle Gourmand.

Soirées thématiques santé au Multi-Accueil, Partenariat avec PMI.

Permettre aux enfants d'acquérir ou développer des compétences

Proposition et création d'outils adaptés aux divers apprentissages

Ateliers CPS ou tout autre support de développement de compétences

Sorties dans les espaces culturels, artistiques ou de loisirs : Drakkar, marché, atelier cuisine, ...

## FAVORISER LA RELATION PARENT(S)- ENFANT(S)



Soutenir le bien-être familial et  
la co-éducation

Préparer la séparation parent(s) -  
enfant(s)

Dédier des temps d'échanges à cette  
thématique au besoin avec des  
partenaires

Favoriser le partage d'expériences

Personnaliser la période d'adaptation  
avec le parent au Multi-Accueil.

Dédier des place d'urgences au Multi-  
Accueil et qualifier l'urgence

Accompagner pour trouver un mode de  
garde et vers l'insertion  
professionnelle.

Favoriser la continuité du lien  
famille - écoles

Favoriser ou maintenir le lien entre les  
établissements scolaires et les familles

Se concerter avec les équipes  
éducatives, EPS, CESC, conseil d'écoles,  
REP+.

Animer des cafés des parents au sein  
des établissements scolaires.

Rencontrer des directeurs de  
maternelle et parents du Multi-Accueil.

Proposer des temps partagés entre  
parent(s) et enfant(s)

Animer des ateliers et sorties en  
famille

Accompagner aux départs en  
vacances en famille/VACAF

Participer aux séances du soir et  
sorties

Etudier la pertinence de voir un  
LAEP compléter l'offre de services

## PROPOSER DES CADRES D'APPRENTISSAGE NON TRADITIONNELS S'APPUYANT SUR L'ÉDUCATION POPULAIRE



Accompagner les jeunes à être  
acteurs/actrices de leur avenir

Favoriser l'apprentissage de manière  
ludique en lien avec les  
établissements scolaires

Le contrat local d'accompagnement  
à la scolarité.  
2 soirs/semaine

Les permanences dans les  
établissements scolaires.  
2 fois / semaine

Transmettre des valeurs éducatives  
par la pratique du sport

Les Stapélies : danse de rue  
1 fois/semaine

Ateliers sportifs  
Les mercredis

Favoriser les comportements  
protecteurs de la santé

Les Stapélies

Projet Sang souci

Séances Elixir dans les  
établissements scolaires

## FAVORISER L'INSERTION SOCIO-PROFESSIONNELLE



Accompagner le projet individuel du jeune au sein de collectifs

Favoriser la réalisation d'une (première) expérience ou immersion professionnelle

DEBRIF : accompagnement à la recherche de stages, de formation, ... dans une dynamique collective

Maraîchez-vous : série d'ateliers de préparation au départ aux vendanges durant l'été

Tous droits ouverts : le service civique combiné au rattachage scolaire

Projet SESAM : découvrir le champ de l'animation et en faire son métier

## ENCOURAGER L'ENGAGEMENT DANS UNE DYNAMIQUE BÉNÉVOLE ET CITOYENNE



Accompagner les jeunes à se forger un esprit critique

Co-construire des projets sur des sujets de société

Participer à la vie du quartier en tant que bénévole

Projet Balance ton vote ! (partie I)  
Dans les éts scolaires, les jeunes choisissent une cause, font campagne, et votent.

Temps d'échanges et de débats sur des sujets de société

Projet Balance ton vote ! (partie II)  
Dans les espaces publics, mener les actions pour défendre la cause élue au terme de la campagne.

Des projets collectifs militants comme celui d'Oxfam et de Passeurs d'histoire

Tope-là : sessions bénévolat de 30h pour réaliser un projet personnel

Fêtes et manifestations être acteur.trices des fêtes de quartier



ACCOMPAGNER LES HABITANT.ES À  
S'INSÉRER SOCIALEMENT ET  
PROFESSIONNELLEMENT



Lutter collectivement et solidairement  
contre les formes de précarité

Intégrer l'individu au groupe

Accueil, ateliers et clubs  
Création de chartes d'activités  
avec des valeurs communes  
Créer des temps de convivialité et  
de découvertes entre les diverses  
activités  
Organiser des temps de formation à  
destination des salariés et  
bénévoles encadrants, habitant.tes  
Mettre en place un outil afin de  
connaître les besoins et les  
compétences de chacun.une.s

Accompagner vers l'emploi

Projet DEBRIF : emploi formation  
Accompagnement dans le cadre  
d'un parcours d'insertion qui se  
réalise à la carte sur la base d'un  
parcours collectif et./ou individuel.  
Ateliers de recherche d'emploi en  
collectif  
Suivi individualisé pour la recherche  
d'emploi, de stage, de formation...

AIDER LES HABITANT.ES À AMÉLIORER LEURS  
CONDITIONS DE VIE



Lutter collectivement et solidairement  
contre les formes de précarité

Favoriser l'accès aux soins nécessaires à la  
remobilisation et à la prise d'autonomie

Projet Active ta santé :  
Ateliers permettant la  
revalorisation de soi et le  
développement d'un mieux être  
Construction et mise en oeuvre  
d'un projet de réalisations en  
collectif  
Ateliers thématiques permettant  
de lever les freins sociaux

Promouvoir les comportements  
favorables à la santé

Projet "Santé" vous bien !  
Ateliers pour renforcer les compétences  
psychosociales  
Ateliers bien être  
Ateliers découverte du goût et nutrition  
Groupe de discussion entre parents  
Sensibilisation et participation aux  
campagnes Nationales de prévention  
santé  
Création d'un comité technique  
constitué d'habitant.es et d'acteurs de  
santé



## B. L'organisation interne au service du projet social

### 1. Le dispositif de suivi

#### ξ Les réunions d'équipe du centre social

Les réunions d'équipe du centre social ont pour objet de traiter de l'actualité des différents secteurs (fonction de communication interne), d'approfondir certains sujets notamment théoriques (supports écrits ou vidéo) et de régler les questions logistiques et organisationnelles (calages d'agendas notamment).

L'ordre du jour est co-construit avec l'ensemble des participant.es à cette réunion. La régulation de l'animation est dévolue à la directrice ou la directrice adjointe en fonction de la répartition de la délégation. Des membres du conseil d'administration seront invité.es pour répondre à leurs attentes d'une meilleure compréhension du fonctionnement du centre social.

Ces réunions sont bi-mensuelles, les mardis matins – temps de fermeture de l'accueil.

#### ξ Les réunions d'équipe du Multiaccueil

Les réunions d'équipe du Multiaccueil se tiennent une fois par trimestre en fin de journée. Elles se déroulent en présence du ou de la membre du conseil d'administration référente de ce service et sont animées par le/la responsable du Multiaccueil. L'ordre du jour est co-construit. Il porte sur des questions pédagogiques ou organisationnelles. Des situations individuelles peuvent y être abordées et des stratégies collectives visant à aider l'enfant ou sa famille peuvent être élaborées.

## ξ Les réunions projets

Les réunions projets sont organisées par les référent.es de projets qui souhaitent avoir un temps de travail dédié. Ils.elles ont la responsabilité d'inviter les collègues qu'ils.elles pensent être pertinent.es (par leur analyse, leur expérience ou justement par leur méconnaissance du sujet qui ouvre de nouvelles perspectives). La direction est présente et supervise le travail.

Ces réunions permettent de clarifier les projets, d'en cerner les contours lors du démarrage, de lever les freins qui apparaissent au fil du projet, de faire le point sur la situation financière du projet ... Les réunions projets peuvent également porter sur les dynamiques collectives à l'œuvre et permettre aux animateurs.trices d'ajuster leurs pratiques ou leur positionnement. C'est également un outil au service de la transversalité inter-secteurs.

## ξ Les réunions fonctionnelles

Les réunions fonctionnelles sont bimestrielles et visent à soutenir la transversalité au sein des différents services de l'association (au-delà donc de l'inter-secteurs). Elles permettent le calage des grands événements annuels au cours desquelles les épicerie, l'espace de vie sociale, le centre social et le multiaccueil travaillent ensemble. C'est aussi un canal de communication interne important pour la direction. Cet outil vise à accroître l'impact de l'association sur son territoire en harmonisant et coordonnant les projets.

Des membres du conseil d'administration sont également invité.es.

## 2. Les ressources humaines

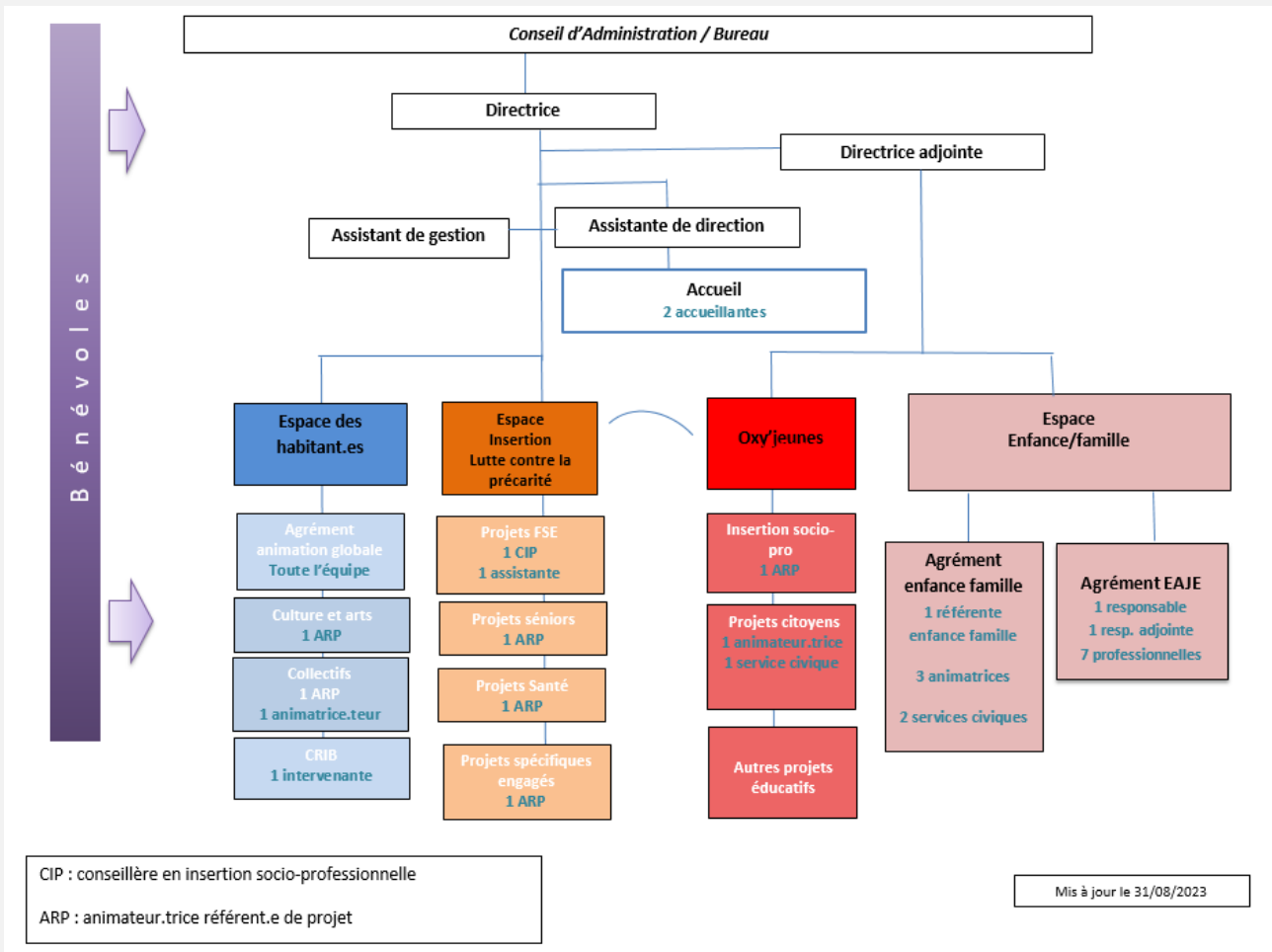
### Composition des équipes

CENTRE SOCIAL		
Fonction	Nombre	ETP
Directrice	1	0,7
Directrice adjointe	1	0,7
Assistante de Direction	1	0.7
Assistante de gestion	1	0.7
Agent Accueil	2	0.86
Administratif Insertion	1	0.26
Référente Famille	1	1
Animateurs.trices	7	5.5
Educateur spécialisé	1	1
Conseillère en insertion socio-professionnelle	1	1
<b>Total</b>	<b>15 personnes différentes</b>	<b>10.72</b>
Mise à disposition Ville - entretien	1	0.28



MULTI ACCUEIL		
Fonction	Nombre	ETP
Directrice	1	0.15
Responsable EAJE	1	0.5
Infirmière	1	0.5
Assistante de direction	1	0.15
Assistante de gestion	1	0.15
Auxiliaire de Puériculture	3	3
Auxiliaire Petite enfance	3	2.28
Agent entretien	1	0.63
<b>Total</b>	<b>12</b>	<b>7.36</b>
Mise à disposition Ville - entretien	1	0.17

Organigramme fonctionnel (noms donnés aux différents secteurs sous réserve de finalisation du chantier « communication »)



### 3. Moyens et outils au service du projet social

#### ξ Les locaux



De gauche à droite : accueil – atelier couture – cuisine – secteur intergéné/Oxy'jeunes



Administration



Ecole des Arts



De gauche à droite : Espace Simone Veil - Secteur enfance-famille

## ξ Les autres moyens matériels

Les locaux sont mis à disposition du centre social par la ville de Dieppe dans le cadre des mètres carrés sociaux appartenant au bailleur 3FNormandie. Une petite partie de ces locaux sont en location directe auprès du bailleur.

Les fluides sont partiellement pris en charge par la ville de Dieppe. En revanche, tous les frais inhérents au bon fonctionnement des locaux est à la charge du centre social : réparations et investissements (changements des portes, fenêtres, baies, sol, peinture, plomberie, électricité...).

Le centre social dispose d'un véhicule 9 places adaptés aux personnes à mobilité réduite et deux véhicules 5 places.

## ξ Les moyens financiers

**A noter que 41% du budget du centre social relève d'appels à projet et/ou de financements non assurés d'une année sur l'autre, ce qui explique, dans les fiches action, la précarité affichée de certains projets. Le CA ne peut que regretter le faible niveau d'engagement pluriannuel des partenaires financiers sur la base d'un projet pourtant co-construit.**

Les ressources du centre social et du multiaccueil se répartissent comme suit (référence année 2022).

REPARTITION DES FINANCEMENTS 2022 - CENTRE SOCIAL			
CAF	Prestations	100 759 €	16%
	Projets	29 000 €	5%
VILLE de DIEPPE	Fonctionnement	134 654 €	21%
	Prestations	6 500 €	1%
	Politique de la ville	13 000 €	2%
DEPARTEMENT	Fonctionnement	10 461 €	2%
	Cofinancement Fse	75 248 €	12%
	Projets	43 500 €	7%
ETAT	Projets	61 874 €	10%
	Politique de la ville	17 000 €	3%
AGGLO	Projets	8 000 €	1%
3F NORMANVIE	Projets	18 000 €	3%
CARSAT	Projets	5 000 €	1%
EXPLOITATION	Usagers/Manifestations	22 193 €	3%
DIVERS	Hub éco tour	8 773 €	1%
EXCEPTIONNEL	QP invest./dons/intérêts bq	30 145 €	5%
	Rbt Uniformation/assurances	30 411 €	5%
	Asp	20 894 €	3%
<b>TOTAUX</b>		<b>635 413 €</b>	<b>100%</b>

**REPARTITION DES FINANCEMENTS 2022 - MULTIACCUEIL**

<b>CAF</b>	Prestations	162 579 €	47%	59%
	Bonus	40 700 €	12%	
<b>VILLE de DIEPPE</b>	Fonctionnement	66 960 €	19%	
<b>ETAT</b>	Projets	3 554 €	1%	
<b>EXPLOITATION</b>	Usagers	45 084 €	13%	
<b>DIVERS</b>	Msa	1 970 €	1%	
<b>EXCEPTIONNEL</b>	Asp	25 558 €	7%	
<b>TOTAUX</b>		<b>346 405 €</b>	<b>100%</b>	

## ξ Outils d'animation interne

- Séminaires

Les sujets des séminaires sont choisis en fonction du projet associatif, du projet social agréé et de l'actualité.

Avec ou sans intervenant extérieur, le séminaire est annuel et s'étend sur une ou deux journées en présence ou non des administrateurs et des bénévoles. Les apports doivent éclairer l'équipe dans son travail au quotidien, favoriser une culture commune et servir à la cohésion d'équipe.

- Formations

Les formations sont collectives ou individuelles et répondent à un besoin repéré soit lors des entretiens annuels d'évaluation soit lors des réunions d'équipe. Elles s'inscrivent dans le plan de formation et participent pleinement à la réalisation du projet social.

- Accueil de stagiaires et apprenti.es comme démarche réflexive

Dans le respect des principes de l'éducation populaire, nous considérons que l'accueil de stagiaires doit favoriser la démarche réflexive, questionner nos pratiques et nous enrichir mutuellement. Ces accueils nourriront à leur échelle le présent projet social.

- Méthodologies type « Recherche action »

Engagé pour la première fois grâce au travail mené dans le cadre de la labellisation « Fabrique d'initiatives citoyennes », la méthodologie « recherche action » a également été utilisée pour évaluer l'impact social du lien créé entre le multiaccueil et le centre social. Ce présent projet social verra aboutir la recherche action citée ci-dessus et menée collectivement par RSN.

## ξ La communication

La communication interne comme externe a été redéfinie tout au long du processus de renouvellement de l'agrément. Le plan d'action est donc défini et visera à terme la mise en place, le maintien ou l'amélioration des outils suivants :

- Interne
  - Réseau intranet de gestion de l'activité
  - Chat Google : espaces d'échange par projet et individuels
- Externe
  - Newsletter mensuelle (diffusion électronique et format papier)
  - Création d'un nouveau logo
  - Nouvelle dénomination des différents sites du centre social
  - Nouvelle signalétique en façade
  - Affichage à l'accueil
  - Facebook de l'association : communication tout public
  - Instagram d'Oxy'jeunes : communication ciblée en direction des jeunes
  - Site internet : communication institutionnelle

## **E. L'évaluation**

### **1. Le rapport d'activité annuel**

L'état d'avancement du projet social est évalué au regard des objectifs fixés au terme des quatre années. Les rapports d'activité évaluent chaque année cet avancement et sont en ligne sur le site internet une fois validés en assemblée générale.

### **2. L'assemblée générale ordinaire**

L'assemblée générale permet de rendre compte annuellement, publiquement et devant les habitants ayant participé à son élaboration du bon déroulement des axes prioritaires et de la mobilisation des outils énoncés dans le projet social. Elle se veut participative et fédérative.

### **3. Comité de pilotage annuel avec la Ville de Dieppe**

Organisé en début d'année, il permet de faire le point sur l'avancement de la convention pluriannuelle qui reprend les axes du projet social et au besoin, d'ajuster le plan d'action.

### **4. Supports d'évaluation fournis aux financeurs pour chaque projet**

Environ 30 bilans d'actions ou de projets sont rédigés par an pour assurer le budget nécessaire à la mise en œuvre de l'ensemble des objectifs du projet social. Ils comportent des indicateurs d'évaluation quantitatifs et qualitatifs. Ces documents concourent à l'évaluation du projet social.

<b>ZOOM : Fonction accueil</b>		<b>Equipe : 2 animatrices</b>
<b>Référente : Christine GUICHET</b>		
<b>Public(s) visé(s) : Tout public</b>		
<b>Axe : Mobilisation citoyenne et engagement citoyen</b>		<b>Résultats attendus au terme du projet social :</b>  Connaître le projet du Centre Social  Etre capable de donner les infos en temps réel sur les activités d'Oxygène  Connaître les offres de services disponibles sur le territoire  Entretenir le partenariat de proximité  Animer l'espace d'accueil et le rendre convivial
<b>Objectifs généraux :</b> <ul style="list-style-type: none"> <li>- Déployer une politique d'animation globale du quartier</li> <li>- Faciliter l'accès du centre social à tous .tes les habitant.es</li> <li>- Proposer une orientations ou service adapté aux besoins exprimés</li> </ul>		
<b>Objectifs intermédiaires :</b> <ul style="list-style-type: none"> <li>- Proposer une écoute active aux habitant.es</li> <li>- Informer et orienter les publics</li> <li>- Contribuer au recueil des besoins des habitant.es et de leurs idées de projets collectifs</li> <li>- Participer au développement des liens partenariaux de proximité</li> <li>- Mettre en place le 1<sup>er</sup> niveau de service de Guid'asso</li> <li>- Offrir le service « point d'accueil aux familles » pour l'assistance administrative</li> </ul>		
<b>Contenu de l'action :</b>		
<p>➤ <b>Accueil :</b> L'accueil basé sur une écoute attentive s'étend à la capacité à proposer une offre globale d'information, d'orientation et de facilitation en matière d'accès aux droits au sens large, surtout il doit être organisé de manière à recueillir les besoins des habitants et leurs idées de projets collectifs.</p> <p>➤ <b>PIF (Point Info Famille) :</b> Service mis à la disposition de tous les habitants. Il a pour objectif d'accompagner les habitants en matière de droit à la santé, au logement... Une aide à la compréhension de documents administratifs est proposée sur rendez-vous. Toutefois, le PIF a ses limites et nous ne pouvons pas nous substituer aux compétences des différents corps de métier. De ce fait, nous réorientons vers les partenaires adéquats en fonction des situations.</p>		
<b>Perspectives de co-financements :</b> CAF Ville de Dieppe	<b>Engagement des partenaires financiers :</b>  2023 : 100 % 2024 : 100 % 2025 : 100 % 2026 : 100 %	
<b>Programmation</b> (date, fréquence, ...) <b>Accueil :</b> du lundi au vendredi de 9h à 12 h et 13h30 à 17h30, fermé le mardi matin <b>PIF :</b> Sur RDV	<b>Moyens mis en œuvre</b> (humains, matériels, ...) Ordinateurs, Imprimantes et connexion internet Scan Téléphone Documentation	<b>Partenariat :</b> Tous partenaires utiles.
<b>Moyens d'évaluation :</b>  Nombre de rdv PIF Estimation de la fréquentation Nombre d'adhésions annuel et profil des adhérent.es Nombre de cartes d'abonnement aux ateliers vendues annuellement		



<b>Soutien à la vie associative</b> <b>Guid'asso - France Bénévolat</b>		<b>Equipe :</b> Bénévoles France bénévolat Intervenant.es projet Guid'asso : 0,6 ETP	
<b>Référente :</b> Chrystelle Vereecke			
<b>Public(s) visé(s) :</b> Acteurs associatifs			
<b>Axe :</b> Déployer une politique d'animation globale du quartier  <b>Objectif général :</b> Animer les réseaux de solidarité à l'échelle du quartier et essaimer au-delà.  <b>Objectifs intermédiaires :</b> Accompagner les associations et collectifs dans leurs projets propres		<b>Résultats attendus au terme du projet social :</b>  Développer l'activité, notamment sur les propositions de formation à destination des bénévoles.  Communiquer davantage sur les fonctions du guid'asso et des différents niveaux de services.  Travailler davantage avec les PAVAS, les municipalités de l'arrondissement de Dieppe, les associations de territoire.  Faire du site un outil plus performant en terme de communication et de contenu.	
<b>Contenu de l'action :</b> Le dispositif Guid'asso permet d'accompagner les associations et les porteurs de projets associatifs dans divers domaines : Informations et conseils en matière de vie associative, soutien aux projets, conseils sur la fonction employeurs des bénévoles d'associations, orientations vers des services adaptés, mutualisation de moyens et prestations dans les domaines des obligations comptables et sociales (bulletin de paie ...).. L'information et le conseil en matière de fonctionnement des associations (statuts, organisation, gestion, engagement bénévole ...) représentent actuellement la part la plus importante de la demande, viennent ensuite des demandes concernant le soutien aux projets (financements publics et privés, autorisations administratives ...) et le conseil aux bénévoles qui assument des fonctions d'employeur. Nous répondons aux demandes soit par mail, soit par téléphone ou des rendez-vous physiques au siège de l'association. Le relai France Bénévolat intégré au centre social complète le dispositif en mettant en relation bénévoles et structures en recherche de bénévoles. Le relai est lui-même animé par des bénévoles du centre social.			
<b>Perspectives de co-financements :</b> SDJES		<b>Engagement des partenaires financiers :</b> renouvellement de la convention triennale fonjep en 2024.	
<b>Programmation :</b> Triannuelle		<b>Moyens matériels mis en œuvre</b> Ordinateurs, Imprimantes et connexion internet Téléphones Documentation Locaux Véhicules	<b>Partenariat :</b> Autres partenaires du réseau Guid'asso
<b>Moyens d'évaluation :</b>  Nombre d'accompagnements réalisés Evolution des structures accompagnées Nombre de formations proposées			

<b>Salle d'exposition OXYGENE</b>		<b>Equipe :</b> Ecole des Arts
<b>Référente :</b> Zoé BATEL		
<b>Public(s) visé(s) :</b> Tous publics, collègues, écoles, associations		
<b>Axe :</b> Déployer une politique d'animation globale du quartier		<b>Résultats attendus</b>  - Monter des projets artistiques avec les habitants et les partenaires en les rendant acteurs.  - travailler avec les structures existantes (Ecoles des Arts, Drakkar, Ville de Dieppe etc....)  - Dynamiser et fédérer le territoire.
<b>Objectifs généraux :</b> - Promouvoir les pratiques artistiques et l'accès à la culture comme outil de cohésion sociale  <b>Objectifs Opérationnels :</b> <ul style="list-style-type: none"> <li>- Mise en place de réunions avec le collectif pour le choix des artistes, afin de les impliquer dans le projet.</li> <li>- Se tenir informé de l'actualité et des artistes à promouvoir.</li> <li>- Rechercher des expériences significatives d'actions culturelles dans d'autres structures.</li> <li>- Demander aux exposant.es suivant leurs possibilités de réaliser un atelier de leur technique artistique auprès des adhérent.es du centre social repérés comme public éloigné de la culture en général.</li> <li>- Impliquer le club guitare ou chorale pour agrémenter les soirs de vernissage par un mini concert.</li> </ul>		
<b>Contenu de l'action :</b> La salle d'exposition est un lieu à vocation culturelle et informative destinée aux habitants de Neuville -lès-Dieppe. Elle doit se servir des atouts locaux en créant des passerelles entre les groupes et les talents existants.		
<b>Perspectives de co-financements :</b> Ville de Dieppe	<b>Engagement des partenaires financiers :</b>  2024 : 100 % 2025 : 100 % 2026 : 100 % 2027 : 100%	
<b>Programmation</b> 6 à 9 expositions par an.	<b>Moyens mis en œuvre</b> Une salle d'exposition au sein du centre social situé à l'accueil, cimaises, crochets, tables, socles, chaises.	<b>Partenariat :</b> Ville de Dieppe ou structures environnantes.
<b>Moyens d'évaluation :</b> Nombres d'expositions réalisées dans l'année. Nombres de mini concerts dans l'année Qualité des artistes exposés. Retombées médiatiques pour l'artiste et la structure. Fréquentation des expositions par les usagers lors du vernissage et du temps de l'exposition Nombres de personnes inscrites dans les ateliers d'artistes.		

<b>Ecole des Arts</b>		
<b>Référent :</b> Christian HUSSON		<b>Equipe :</b> prestataires et bénévoles
<b>Public(s) visé(s) :</b> Tous publics		
<b>Axe :</b> Déployer une politique d'animation globale du quartier		<b>Résultats attendus</b>  -Réalisation de projets artistiques avec les habitants et les partenaires en les rendant acteurs.  - Créer une synergie avec le travail mené dans la salle d'exposition  - Dynamiser et fédérer le territoire autour de l'Art et de la Culture
<b>Objectifs généraux :</b> - Promouvoir les pratiques artistiques et l'accès à la culture comme outil de cohésion sociale.		
<b>Objectifs opérationnels :</b> - Défendre la place des ateliers de pratiques artistiques au sein des animations de quartier - Faire du centre social un partenaire incontournable sur les événements culturels du quartier - Développer des partenariats dans le champ de la culture pour inciter à tenir compte des spécificités du public QPV		
<b>Contenu de l'action :</b> Ateliers arts plastiques, chorale, guitare, photographie, mosaïque sont mis en place et ouverts à tous dans la limite des places disponibles. A chaque manifestation organisée par le centre social, l'Ecole des Arts est invitée à participer depuis la définition de l'animation jusqu'à son évaluation.		
<b>Perspectives de financements :</b> 3F Normandie	<b>Engagement des partenaires financiers :</b> 2024 : 100 % 2025 : 0 % 2026 : 0 % 2027 : 0%	
<b>Programmation</b> Calée sur l'agenda scolaire.	<b>Moyens mis en œuvre</b> Matériel adapté, locaux dédiés	<b>Partenariat :</b> En fonction des créations
<b>Moyens d'évaluation :</b> Nombre d'inscrits et assiduité Participation aux événements Oxygène Rendu médiatique		

<b>Zoom secteur enfance famille parentalité</b> <b>Détaillé par sous-fiche action</b>		<b>Equipe</b> : salariée et bénévole Référente famille + temps partiels d'animateurs.trices Equipe bénévole composée de parents et d'habitant.es du quartier en fonction des actions	
<b>Référente</b> : Emilie Gressier <b>Diplôme</b> : BPJEPS –DEJEPS en cours			
<b>Public(s) visé(s)</b> : Familles au sens large (référénts familiaux inclus)			
<b>Axe</b> : Co-éducation et bien-être familial <b>Objectifs généraux</b> : 1 - Anticiper les besoins de l'enfant pour mieux y répondre 2- Soutenir l'exercice de la fonction parentale 3-Favoriser le lien parent(s)-enfant(s)  <b>Objectifs intermédiaires</b> : 1a- Repérer et accompagner les enfants aux besoins particuliers 1b- Permettre aux enfants d'acquérir ou développer des compétences 1c- Favoriser l'accès aux services de santé  2a- Accompagner les parents dans l'inclusion de leur enfant en situation de handicap 2b- Permettre aux parents d'acquérir ou développer leurs compétences sociales facilitant le pouvoir d'agir 2c-Mutualiser les expériences entre parents  3a- Préparer la séparation parents(s)-enfant(s) 3b- Proposer des temps partagés entre parent(s) et enfant(s) 3c- Favoriser la continuité du lien Famille-Ecole		<b>Résultats attendus au terme du projet social</b> :  Les enfants investissent les activités du centre social au-delà du CLAS  Des bilans réguliers avec les parents et les établissements scolaires font état d'améliorations dans la capacité de concentration des enfants  Les familles sont en capacité de se mobiliser pour elles-mêmes ou pour les autres familles  Les familles monoparentales disposent de ressources sur lesquelles s'appuyer dans le quotidien  Les parents dont leurs enfants sont porteurs de handicap ont le secteur famille comme lieu repère et de « Répétition »	
<b>Contenu de l'action</b> : <ul style="list-style-type: none"> <li>- Poursuite du CLAS et des actions impliquant, à partir du CLAS, les familles.</li> <li>- Accompagnements aux départs en vacances dans le dispositif VACAF</li> <li>- Mise en place, avec les parents, des animations familles pendant les vacances scolaires et certains mercredis.</li> <li>- Programmation avec les parents de temps dédiés entre pairs (P'tites discutées entre parents, temps de loisirs pour prendre du temps pour soi, pause café, soirée thématique du Multiaccueil...)</li> <li>- Mise en place d'actions en lien avec les établissements scolaires pour donner place aux parents dans la scolarité et moins appréhender les transitions (café des parents, rencontre parents /directeurs.trice, visite de l'école maternelle...)</li> <li>- Mise en place d'actions pour les parents du multiaccueil et leurs enfants (sortie au Drakkar, au marché, atelier cuisine...)</li> <li>- Programmation de temps d'accompagnement des parents pour la participation aux fêtes de quartier</li> </ul>			
Actions complémentaires en fonction des orientations des politiques publiques sur la période 2024 – 2027.			
<b>Perspectives de co-financements</b> : CAF Politique de la Ville REAAP Ville de Dieppe		<b>Engagement des partenaires financiers</b> :  2024 : 100 % 2025 : 75% 2026 : 50 % 2027 : 50 %	
<b>Programmation</b> CLAS : 3 soirs/ semaine Ateliers et sorties en famille : mercredis et vacances scolaires Temps entre parents : ponctuel en journée		<b>Moyens matériels mis en œuvre</b> Ordinateurs, Imprimantes et connexion internet Téléphones Documentation- Locaux - Véhicules	
		<b>Partenariat</b> : Tous partenaires utiles.	
<b>Moyens d'évaluation</b> : Evaluation propre à chaque action en fonction de la source de financement. (Critères CLAS, VACAF, appels à projets ...)			

<b>Projet Contrat local d'accompagnement à la scolarité (CLAS)</b>		<b>Equipe :</b> Marie-Laure DESSE, Léa DENIS, Ursula MEULENYZER, 3 services civiques, 5 bénévoles
<b>Référente :</b> Emilie GRESSIER		
<b>Public(s) visé(s) :</b> enfants habitant le quartier		
<b>Axe :</b> Co éducation et bien-être familial		<b>Résultats attendus</b>  Cohésion d'équipe entre salariés et bénévoles autour du projet et dans l'intérêt des enfants  Retours des enseignants sur les progrès (ou difficultés) des enfants inscrits  Intégration au CLAS mais aussi à d'autres activités du centre social pour les familles inscrites
<b>Objectifs généraux :</b> 1. Anticiper les besoins de l'enfant en favorisant l'épanouissement scolaire des enfants (axe enfance-famille) 2. Proposer des cadres d'apprentissage non traditionnels s'appuyant sur l'éducation populaire (axe jeunesse)  <b>Objectifs intermédiaires :</b> 1.a/ Repérer et accompagner les enfants aux besoins particuliers 1.b/ Permettre aux enfants d'acquérir ou développer des compétences  2.a/ Favoriser l'apprentissage de manière ludique en lien avec les éts scolaires		
<b>Contenu de l'action</b> L'action vient en complément des apprentissages transmis par l'éducation nationale. Les élèves de primaires forment 2 groupes et les élèves de collège forment 1 groupe. Les primaires sont accueillis dans les locaux de l'espace enfance familles et les collégiens sont accueillis au secteur jeunesse afin de favoriser la passerelle avec les autres propositions d'activités. Le CLAS se déroule de 16h30 à 18h pour les primaires et de 17h à 18h30 pour les collégiens. Les primaires sont accueillis les lundis, mardis et jeudis. Les collégiens le sont les lundis et jeudis. Chaque groupe est encadré par au moins un bénévole et un salarié. Les séances sont organisées en 3 temps : goûter, devoirs, activités éducatives et pédagogiques pour « apprendre autrement » Ce 3ème temps fait l'objet de préparation de la part de l'équipe qui évalue la pertinence des supports (jardin, jeux, activité physique...) en fonction des besoins des enfants et de leurs envies. Les parents sont invités à se joindre au groupe ponctuellement ou de façon régulière s'ils souhaitent s'y investir comme bénévoles. Des animations ou sorties destinées aux familles inscrites sont régulièrement organisées.		
<b>Perspectives de co-financements :</b> CAF Ville de Dieppe	<b>Engagement des partenaires financiers :</b> 2024 : 100 % 2025 : 100 % 2026 : 100 % 2027 : 100 %	
<b>Programmation</b> Lundi, mardi jeudi pour les primaires (16h30 – 18h) Lundi, jeudi pour les collégiens (16h30-18h)	<b>Moyens mis en œuvre</b> 3 salles à Oxygène Matériel éducatif Parc informatique	<b>Partenariat :</b> -Ecoles primaires (P. Langevin, P. Bert ) - collèges Camus et Dumas -Le Drakkar -DSN -Foyer Duquesne -APEI -Maison de jeunes
<b>Moyens d'évaluation :</b> Tenue de tableaux de bord pour suivre la fréquentation des enfants et leur participation aux activités Implication des parents aux actions menées		

<b>Au fil de soi</b>		<b>Equipe : salariée et bénévole</b> Référente famille + temps partiels d'animateurs.trices, 3 volontaires Equipe bénévole composée de parents et d'habitantes du quartier en fonction des actions	
Référente : Emilie Gressier Diplôme : BPJEPS –DEJEPS en cours			
Public(s) visé(s) : Familles au sens large (référénts familiaux inclus)			
<b>Axe : Co-éducation et bien-être familial</b> <b>Objectifs généraux :</b> 1- Soutenir l'exercice de la fonction parentale 2- Favoriser le lien parent(s)-enfant(s) <b>Objectifs intermédiaires :</b> <ul style="list-style-type: none"> <li>Accompagner les parents dans l'inclusion de leur enfant en situation de handicap</li> <li>Permettre aux parents d'acquérir ou développer leurs compétences sociales facilitant le pouvoir d'agir</li> <li>Mutualiser les expériences entre parents</li> <li>Préparer la séparation parents(s)-enfant(s)</li> <li>Proposer des temps partagés entre parent(s) et enfant(s)</li> </ul>		<b>Résultats attendus au terme du projet social :</b>  Les familles seront en capacité de se mobiliser pour elles-mêmes ou pour les autres familles  Les parents seront conscients de l'intérêt des temps partagés avec leurs enfants même les plus simples  Les parents seront plus en confiance et prendront conscience de leurs compétences. Cela permettra d'augmenter leurs capacités d'expression, de réflexion et leurs implications pour le quartier.	
<b>Contenu de l'action :</b> L'action "Au fil de soi" permet de valoriser les compétences des parents qui souvent se dévalorisent et n'ont pas conscience d'eux-mêmes. Il s'agira d'accompagner à la fois le parent dans les loisirs avec son enfant mais aussi à lui faire prendre conscience qu'il est un individu, libre de ses choix avec des valeurs (à transmettre à son enfant). 1/ Agir en tant que parent(s) - Mise en place d'ateliers et/ou sorties en famille pendant les petites vacances et la période estivale. - Mise en place de réunions de préparation avec les parents avant chaque période de vacances permettant de prendre en compte leurs idées pour établir la programmation. 2/ Agir en tant qu'individu, vecteur d'exemplarité pour ses enfants au sein de la cellule familiale : - Mise en place de temps partagés de loisirs entre parents afin d'optimiser les relations parent-enfant - Mise en place de temps d'expression/d'échanges entre parents permettant de libérer la parole en tant qu'individu. - Accompagnement des parents pour s'impliquer dans la mise en place d'animations de quartier Actions complémentaires en fonction des orientations des politiques publiques sur la période 2024 – 2027.		Le secteur enfance-famille sera un lieu repère pour leurs parents confrontés à des difficultés  Une amélioration de la communication intra-familiale plus sereine et bienveillante sera constatée.	
<b>Perspectives de co-financements :</b> CAF/ REAAP Caf/ quote part Animation Collective Famille Département		<b>Engagement des partenaires financiers estimé :</b>  2024 : 100 % 2025 : 75% 2026 : 50 % 2027 : 50 %	
<b>Programmation</b> Ateliers et sorties en famille : vacances scolaires : 2/3 demie journée par semaine de petites vacances et entre 4 et 6 sorties sur l'été. Entre 3 et 5 séance « Un temps pour soi » entre parents : ponctuel en journée ou en soirée en fonction des disponibilités -entre 2 et 4 P'tites discute entre parents/an : en matinée -Accompagnement de parents pour les animations de quartier (en fonction des besoins des parents)		<b>Moyens matériels mis en œuvre</b> Ordinateurs, Imprimantes et connexion internet Téléphones Documentation Locaux Véhicules	
		<b>Partenariat :</b> Tous partenaires utiles.	
<b>Moyens d'évaluation :</b> mise en place d'un tableau de suivi : nombre de séances, nombres de parents différents, nombre de thèmes abordés, temps d'échange avec les familles en fin de séance pour connaître leur ressenti de la séance vécue, nombre de parents accompagnés			



<b>Co-éduc'action</b>		<b>Equipe</b> : salariée et bénévole Référente famille + temps partiels d'animateurs.trices, 3 volontaires Equipe bénévole composée de parents et d'habitant.es du quartier en fonction des actions
<b>Référente</b> : Emilie Gressier <b>Diplôme</b> : BPJEPS –DEJEPS en cours		
<b>Public(s) visé(s)</b> : Familles au sens large (référénts familiaux inclus)		
<b>Axe</b> : Coéduc'action et bien-être familial  <b>Objectifs généraux</b> : 1- Anticiper les besoins de l'enfant pour mieux y répondre 2- Soutenir l'exercice de la fonction parentale 3- Favoriser le lien parent(s)-enfant(s) <b>Objectifs intermédiaires</b> : - 1a/Repérer et accompagner les enfants aux besoins particuliers  - 2a/Accompagner les parents dans l'inclusion de leur enfant en situation de handicap - 2b/Mutualiser les expériences entre parents  - 3a/Favoriser la continuité du lien Famille-Ecole		<b>Résultats attendus au terme du projet social</b> :  Renforcement de la reconnaissance par les établissements scolaires sur le rôle du centre social comme facilitateur des relations Famille/Ecole  Amélioration des relations familles/Ecoles  Reconnaissance du Secteur famille par les familles comme lieu repère, d'appui et de « Répit » pour prendre du recul face aux particularités de leurs enfants (DYS, TDA/H, Autisme)  Moins d'appréhension pour les parents dans les transitions multiaccueil/maternelle – Maternelle/élémentaire et élémentaire/collège
<b>Contenu de l'action</b> : Coéduc'action permet de favoriser la communication et les relations entre l'école et les familles en agissant auprès des établissements scolaires (élémentaires et collèges) et auprès des parents pour ainsi faire le lien. <b>Les actions mises en places</b> : - Participation aux différentes instances permettant de renforcer le lien avec les établissements scolaires : Conseil d'établissement du collège Camus, réunion dans le cadre du Comité d'Education à la Santé et à la Citoyenneté du collège, conseils d'école des établissements primaires, rencontres dans le cadre du REP+ et participations/co-animation des actions mises en place par les écoles selon la thématique. Par exemple, les ateliers de compétences psychosociales pour les primaires (CM1/CM2) et les collégiens qui renforcent les relations entre l'animatrice famille et les enseignants. - Mise en place de rencontres individuelles avec chaque responsable d'établissements. - Participer aux Equipes Pluridisciplinaires de soutien (EPS) mises en place par l'Education Nationale et la Ville de Dieppe et ainsi qu'aux temps de travail dans le cadre du BEF (Bassin d'Education et Formation). -Mise en place de rencontres entre parents dans les locaux d'oxygène et de café des parents également dans les 5 établissements scolaires (Ecoles maternelles J. Magny, L. Michel -Langevin, P. Bert Ecoles élémentaires P. Langevin et P. Bert et au collège Camus. Thématiques à la demande des parents (Sommeil, Alimentation, bien-être à l'école, Trouble DYS, TDA/H, autisme...)  - Mise en place d'une rencontre en partenariat avec les directeurs de maternelles pour les parents du multiaccueil - Mise en place d'une action permettant d'accompagner les parents sur la transition Maternelle/primaire en co-construction avec les responsables d'établissements concernés en fonction des besoins ressentis par les parents au sein de nos actions. -- Mise en place de 2 rencontres avec les parents de CM2 des écoles P. Langevin et P. Bert en lien avec le collège Camus autour de la communication famille/collège (ARSENE).  Actions complémentaires en fonction des orientations des politiques publiques sur la période 2024 – 2027.		
<b>Perspectives de co-financements</b> : CAF/REAAP CAF/Quote part Animation collective Famille Département	<b>Engagement des partenaires financiers estimé</b> :  2024 : 100 % 2025 : 75% 2026 : 50 %	



2027 : 50 %

**Programmation**

-Rencontre parents au sein des écoles : 1fois par mois par école et/ou réseau d'école  
-Temps de rencontre pour les transitions : séances en fin d'année scolaire  
-Instance dans les établissements en fonction des temps de travail mis en place par les partenaires

**Moyens matériels mis en œuvre**

Ordinateurs, Imprimantes et connexion internet  
Téléphones  
Documentation  
Locaux  
Véhicules

**Partenariat :**

Tous partenaires utiles.

**Moyens d'évaluation :**

Pour les parents : Fiche d'inscription, nombre de séances, nombres de parents différents, nombre de thèmes abordés, temps d'échange avec les familles en fin de séance pour connaître leurs ressentis de la séance vécue

Pour les relations aux établissements scolaires : - Nombre de participations aux différentes instances (rep+, bef, Conseil d'école...) - Echange/entretien avec les responsables et équipes éducatives des établissements sur l'impact de l'action en terme de Relation Famille/école

<b>Départs en vacances des familles (VACAF)</b>		<b>Equipe</b> : en fonction des besoins d'accompagnement physique sur le lieu de vacance
<b>Référente</b> : Emilie GRESSIER		
<b>Public(s) visé(s)</b> : Entre 4 et 6 familles du quartier et particulièrement les plus fragiles		
<b>Axe</b> : Soutenir le bien-être familial et la co éducation		<b>Résultats attendus</b> <ul style="list-style-type: none"> <li>- Entre 4 et 6 familles par an accompagnées dans l'organisation de leur séjour individuel et/ou collectif ;</li> <li>- Mise en place de 4/5 séances collectives pour la préparation de leurs vacances (le budget, Valise et trousse à pharmacie, activités et déplacements pendant les vacances, visite du lieu de vacances en amont si possible)</li> <li>- Valoriser et rendre acteurs les familles qui sont déjà parties pour l'animer les séances collectives et accompagner les nouvelles familles.</li> <li>- Accompagner les familles à participer à la vie de l'association en dehors de l'accompagnement spécifique pour les vacances.</li> <li>- Bonne connaissance de l'action par les partenaires et complémentarité organisée entre les différents dispositifs des partenaires</li> </ul>
<b>Objectif général</b> : Soutenir l'exercice de la fonction parentale		
<b>Objectifs intermédiaires</b> : <ul style="list-style-type: none"> <li>- Permettre aux parents d'acquérir ou développer leurs compétences sociales facilitant le pouvoir d'agir</li> <li>- Accompagner les parents dans l'inclusion de leur enfant en situation de handicap</li> <li>- Mutualiser les expériences entre parents</li> </ul>		
<b>Contenu de l'action</b> : Cette action consiste à accompagner plusieurs familles pour le départ en vacances. Pour des départs en été, l'accompagnement débute dès le mois de mars/avril pour mobiliser les familles. Elles sont accompagnées ensuite dans toutes les étapes de préparation du départ. Un accompagnement physique sur place est envisageable pour les familles peu mobiles (matériellement ou psychologiquement). Des bénévoles peuvent participer à ces déplacements.  L'accompagnement individualisé peut s'étendre sur 2 ou trois rendez-vous par famille selon les besoins.		
<b>Perspectives de co-financements</b> : CAF Chèque ANCV / FCSF	<b>Engagement des partenaires financiers</b> :  2024 : 100 % 2025 : 100 % 2026 : 100 % 2027 : 100 %	
<b>Programmation</b> annuelle	<b>Moyens mis en œuvre</b> Jeux extérieurs, Jeux de société, Feuilles, stylos, maquillage,	<b>Partenariat</b> : Relations commerciales avec les équipements de tourisme Echanges avec les référents famille des centre sociaux agréés VACAF pour les conseils sur les choix des campings
<b>Moyens d'évaluation</b> : Nombre de familles accompagnées en amont et parties en vacances Nombre de participation des familles accompagnées sur d'autres actions de l'association. Nombre de séances animées par les familles Satisfaction des familles au retour des vacances		

<b>Passer'ailes</b>		
<b>Référente :</b> Julia MAUROUARD		<b>Equipe :</b> 0.5 ETP Multiaccueil 0.5 ETP Centre social
<b>Public(s) visé(s) :</b> Familles inscrites au Multiaccueil et/ou au secteur enfance-famille, présentant des besoins d'accompagnement ou des fragilités diverses.		
<b>Axe :</b> Soutenir le bien-être familial et la co éducation		<b>Résultats attendus au terme du projet social :</b>  Les familles repérées comme fragiles se seront vues proposer des activités ou des services du centre social.  Des actions du centre social seront menées dans le Multiaccueil et inversement.  Les évènements ou animations du centre social, et particulièrement du secteur enfance famille, intégreront de nouveaux bénévoles issus du Multiaccueil  Le Multiaccueil sera repéré à l'échelle du territoire comme un outil de soutien à la parentalité pertinent et efficace.
<b>Objectifs généraux :</b> - Soutenir l'exercice de la fonction parentale		
<b>Objectifs intermédiaires :</b>  - Mutualiser les expériences entre parents - Permettre aux parents d'acquérir ou développer les compétences sociales facilitant leur pouvoir d'agir		
<b>Contenu de l'action :</b>  Le projet passer'ailes consiste à rapprocher EAJE et centre social afin que les parents bénéficient d'une large offre de services visant le soutien de l'exercice de la fonction parentale. Le projet évolue en s'appuyant sur les compétences des parents et des familles. L'accompagnement est à la fois collectif (DPA) et individuel par le biais d'entretiens à visée sociale ou socio-professionnelle.		
<b>Perspectives de co-financements :</b>  Politique de la ville	<b>Engagement des partenaires financiers :</b>  2024 : 100 % 2025 : 50 % 2026 : 0 % 2027 : 0 %	
<b>Programmation</b> Annuelle	<b>Moyens matériels mis en œuvre</b> Ordinateurs, Imprimantes et connexion internet Téléphones Documentation Locaux Véhicules	<b>Partenariat :</b> PMI CCAS Champ de l'insertion Tous partenaires utiles.
<b>Moyens d'évaluation :</b>  Recensement des actions menées Fréquentation et assiduité Réalizations		

<b>Oxy'jeunes</b>		<b>Equipe</b> : animateurs.trices jeunesse
<b>Référent</b> : Jonathan CARLUS		
<b>Public(s) visé(s)</b> Tranche d'âge : 11-25 ans		
<b>Axe</b> : Accompagner les jeunes à être acteur.trices de leur avenir		<b>Résultats attendus</b>  Voir un groupe de jeunes impliqué dans le projet du secteur jeunesse (programmation des activités, des temps de vacances etc...)  Parcours de jeunes depuis leur inscription sur des animations jusqu'au portage de projets.
<b>Objectif général :</b> 1- Proposer des cadres d'apprentissage non traditionnels s'appuyant sur l'éducation populaire 2- Favoriser l'insertion socio-économique 3- Encourager l'engagement dans une dynamique bénévole		
<b>Objectifs intermédiaires :</b> 1a- Favoriser l'apprentissage de manière ludique en lien avec les étés scolaires 1b- Transmettre des valeurs éducatives par la pratique du sport 1C- Favoriser les comportements protecteurs de la santé  2a- Accompagner le projet individuel du jeune 2b- Favoriser la réalisation d'une 1 <sup>ère</sup> expérience professionnelle 2c- Faire du bénévolat un outil d'insertion  3a- Accompagner les jeunes à se forger un esprit critique 3b- Co-construire sur des sujets de société		
<b>Contenu de l'action</b>  -Permanences les mercredis au centre social et 2 fois par semaine dans les étés scolaires - Programmation d'animations pendant les vacances scolaires - Projets de mobilité hors quartier - Projets d'insertion socio-professionnels - Chantiers jeunes bénévoles - Participations aux animations de quartier comme bénévole ou participant.es		
<b>Perspectives de co-financements :</b> Ville de Dieppe CAF	<b>Engagement des partenaires financiers :</b> 2024 : 50 % 2025 : 0 % 2026 : 0 % 2027 : 0%	<b>Partenariat :</b> Ville de Dieppe – animation jeunesse En fonction des actions
<b>Programmation</b> Annuelle	<b>Moyens mis en œuvre</b> Ordinateurs, Imprimantes et connexion internet Téléphones Documentation Locaux Véhicules	
<b>Moyens d'évaluation :</b> Fréquentation du secteur jeunesse (nombre, assiduité, implication) Evolution individuelle des jeunes		

<b>Les Stapélies</b>		
<b>Référente :</b> Catherine HIS		<b>Equipe :</b> bénévoles
<b>Public(s) visé(s)</b> tout public Tranche d'âge : 6 à 25 ans		
<b>Axe :</b> Accompagner les jeunes à être actrices/acteurs de leur avenir  <b>Objectifs généraux :</b> <ul style="list-style-type: none"> <li>- Proposer des cadres d'apprentissage non traditionnels s'appuyant sur l'éducation populaire.</li> </ul> <b>Objectifs intermédiaires :</b> <ul style="list-style-type: none"> <li>- Transmettre des valeurs éducatives par la pratique sportive.</li> <li>- Favoriser les comportements protecteurs de la santé</li> </ul> <b>Objectifs opérationnels :</b> <ul style="list-style-type: none"> <li>- S'impliquer dans des apprentissages lors de cours et de formations spécifiques.</li> <li>- Participer à des galas et à des animations afin de valoriser les apprentissages</li> <li>- Participer à des actions portées par le secteur jeunesse</li> </ul>		<b>Résultats attendus</b>  Proposer 1 rencontre d'apprentissage par an avec des professionnels.  Mettre en place 1 à 2 galas de danse.  Participer aux animations locales (carnaval de Dieppe - fêtes de quartier ...).  S'inscrire sur 1 à 2 programmations culturelles.  Multiplier les animations.
<b>Contenu de l'action :</b>  Cette action regroupe essentiellement des jeunes filles autour d'apprentissages proches des arts de la rue. De ces rencontres naissent des chorégraphies. Celles-ci sont le support de représentations multiples (galas de scène, spectacles de rues, déambulations ...).  Des rencontres sont mises en place, principalement avec les jeunes du secteur jeunesse, pour renforcer la dynamique jeunesse et favoriser les échanges et les pratiques.  Fréquentation : 15 à 20 jeunes + 2 à 5 bénévoles composant le groupe d'encadrant des danseuses.		
<b>Programmation</b> Le mercredi de 14h à 18h (par groupe). Les week-ends ou autres temps pour des représentations ou autres rencontres (sorties de découvertes culturelles, de loisirs ...). Les vacances scolaires pour les rencontres avec le secteur jeunesse	<b>Moyens mis en œuvre</b> Salles pour les cours et les galas de danse. Matériel de sonorisation. Des tenues renouvelées chaque année. Un local de stockage pour le matériel lié à l'activité. Des véhicules pour les différentes sorties.	<b>Partenariat :</b> DSN (spectacles - stages ...) CAF (Bons Loisirs). Ville (prêt de locaux et de matériel /manifestations). Les Saltimbanques de l'impossible (prêt du chapiteau).
<b>Moyens d'évaluation</b> Nombre de participants et assiduité Nombre de participations et d'actions menées Ecoute permanente des jeunes pour adapter l'activité à leurs attentes dans la mesure du possible.		

<b>Projet DEBRIF</b>		
<b>Référente</b> : Séverine SAINTYVES		<b>Equipe</b> : CIP et assistante administrative
<b>Public(s) visé(s)</b> bénéficiaires du RSA et des minima sociaux, en difficulté d'insertion sociale		
<b>Axe</b> : Lutter collectivement et solidairement contre les formes de précarité		<b>Résultats attendus</b>
<b>Objectif général</b> : <ul style="list-style-type: none"> <li>- Accompagner les habitant.es à s'insérer socialement et professionnellement</li> </ul> <b>Objectifs intermédiaires</b> : <ul style="list-style-type: none"> <li>- Accompagner vers l'emploi</li> <li>- Intégrer l'individu au groupe</li> </ul> <b>Objectifs opérationnels</b> : <ul style="list-style-type: none"> <li>- Proposer aux bénéficiaires un suivi individuel</li> <li>- S'appuyer sur la dynamique collective du « club emploi » en partenariat avec Pôle emploi</li> <li>- Développer le partenariat avec les entreprises</li> <li>- Accompagner les recherches de stages et entrées en stages</li> <li>- Organiser des visites d'entreprises pour les bénéficiaires</li> </ul>		<ul style="list-style-type: none"> <li>- Remobilisation des bénéficiaires autour de la recherche d'une activité professionnelle ou non</li> <li>- Ouverture vers l'extérieur</li> <li>- Intégration à un ou des groupes</li> </ul>
<b>Contenu de l'action</b> :		
Le projet se déroule en temps masqué à la fois en mode continu (entrées et sorties permanentes – suivis individuels à la demande) et en par session de 4 mois de « club emploi ». Les clubs emploi sont co-animés avec Pôle emploi et s'organisent autour d'ateliers collectifs portant sur les savoir-être, compétences psycho-sociales, techniques de recherche d'emploi...		
<b>Perspectives de co-financement</b> :	<b>Engagement des partenaires financiers</b> :	
Contrat de Ville – Agglo	2024 : 100 %	
Si accord :	2025 : 0 %	
Département	2026 : 0 %	
FSE	2027 : 0%	
<b>Programmation</b>	<b>Moyens mis en œuvre</b>	<b>Partenariat</b> :
Annuelle	Matériel de transport, matériel spécifique pour les activités...	Pôle emploi Département - CMS
<b>Moyens d'évaluation</b>		
Evaluation FSE (outils de suivi FSE)		
Evolution liée au passage du participant dans l'action (livret de suivi)		
Nombre de relais vers une autre action d'insertion ou reprise d'activité (pas uniquement professionnelle) (Bilan individuel)		
Appréciation de l'action par le participant (questionnaire de satisfaction)		

<b>Ateliers informatique</b>		<b>Equipe</b> : Salariée - bénévoles
<b>Référente</b> : Ursula Meulenyzer		
<b>Public(s) visé(s)</b> : Adultes		
<b>Axe</b> : Lutter collectivement et solidairement contre les formes de précarités  <b>Objectif général</b> : 1- Accompagner les habitant.es à s'insérer socialement et professionnellement 2- Cibler les formes particulières de précarité  <b>Objectifs intermédiaires</b> : 1a- Accompagner vers l'emploi 2a- Lutter contre les inégalités		<b>Résultats attendus</b>  Dans le champ de l'informatique, montée en compétences et en autonomie des publics inscrits aux ateliers.
<b>Contenu de l'action</b> :  Mise en place et animation de deux ateliers informatiques par semaine pour donner aux habitants les bases nécessaires dans l'utilisation de l'outil numérique. Les groupes sont constitués de 4 à 5 personnes / séance.		
<b>Perspectives de co-financements</b> : CAF	<b>Engagement des partenaires financiers</b> :  2024 : 100 % 2025 : 0 % 2026 : 0 % 2027 : 0 %	
<b>Programmation</b>  Mardi et jeudi de 14h à 15h30	<b>Moyens matériels mis en œuvre</b>  Ordinateurs, Imprimantes et connexion internet Téléphones Documentation Locaux Véhicules	<b>Partenariat</b> :  Au besoin le centre social J. Prévert reconnu localement pour son expertise dans ce champ.
<b>Moyens d'évaluation</b> : Nombre de séances réalisées Nombre de participations et assiduité aux séances Evolution des demandes des adhérents pour acquérir de nouvelles compétences		



<b>Santé-vous bien !</b>		<b>Equipe :</b> chaque référent de secteur du centre social ; responsable Multiaccueil
<b>Référente :</b> Catherine HIS		
<b>Public(s) visé(s) :</b> Tous publics		
<b>Axe :</b> Lutter collectivement et solidairement contre les formes de précarité  <b>Objectifs généraux :</b> <ul style="list-style-type: none"> <li>- Aider les habitant.es à améliorer leurs conditions de santé</li> </ul> <b>Objectifs intermédiaires :</b> <ul style="list-style-type: none"> <li>- Promouvoir et favoriser les comportements favorables à la santé.</li> </ul> <b>Objectifs opérationnels :</b> <ul style="list-style-type: none"> <li>- Relayer les principales campagnes Nationales en s'appuyant sur les outils d'animation de l'éducation populaire.</li> <li>- Développer des actions de préventions précoces destinées aux parents de jeunes enfants.</li> <li>- Déployer des actions de préventions des conduites à risques auprès notamment des jeunes. <ul style="list-style-type: none"> <li>- Mettre en place des actions bien-être favorisant la bonne santé psychique des habitant.es</li> </ul> </li> <li>- Soutenir les compétences parentales nécessaires au bon équilibre familial, facteur de bonne santé.</li> <li>- Renforcer les Compétences Psychosociales des habitant.es propres à soutenir leur bonne santé psychique.</li> </ul>		<b>Résultats attendus au terme du projet social :</b>  Implication des publics dans les actions et incidence positive sur leurs pratiques quotidiennes impactant leur santé et état de bien-être.  Echanges et ressentis verbalisés engendrant un mieux-être.  Accroître les connaissances en terme de santé.
<b>Contenu de l'action :</b> <u>Multi accueil :</u> Proposer des soirées thématiques autour de groupes de discussion entre parents. Mettre en place des ateliers découvertes du goût et nutrition pour des enfants et des parents. <u>Secteur enfance-familles :</u> Mettre en place des « discussions entre parents » au sein d'établissements scolaires et au sein d'Oxygène. <u>Animation globale :</u> Proposer aux habitants des rencontres autour des campagnes nationales de prévention santé. <u>Oxy'jeunes :</u> Intervenir dans les deux collèges de proximité en animant des rencontres pour les jeunes avec le support de la fresque L.IKSIR. Proposer aux jeunes fréquentant « oxy'jeunes » des rencontres autour de thématiques identifiées, lors des vacances scolaires et sur des temps périscolaires. <u>Secteur adultes et insertion :</u> Proposer des rencontres autour du bien-être. Proposer des séances de développement des Compétences psychosociales.		
<b>Perspectives de co-financements :</b> ARS Contrat de Ville	<b>Engagement des partenaires financiers :</b> 2024 : 100 % 2025 : 0 % 2026 : 0 % 2027 : 0 %	
<b>Programmation :</b> Annuelle <b>Moyens d'évaluation :</b> Outils ARS	<b>Moyens matériels mis en œuvre</b> Ordinateurs, Imprimantes et connexion internet Téléphones, Documentation, Locaux , Véhicules	<b>Partenariat :</b> Pôle Ressources Santé Ville ; CMS CCAS ; Croix Rouge ; ets scolaires Inser action, ONM ; Hôpital de Dieppe

<b>Plan d'action communication interne et externe</b>		<b>Equipe :</b> Conseil d'administration - Direction
<b>Cheffe de projet :</b> Chrystelle VEREECKE		
<b>Public(s) visé(s) :</b> Tous publics		
<b>Objectifs généraux :</b> 1- Donner une meilleure visibilité et lisibilité de l'activité de l'association Oxygène 2- Faciliter les échanges internes		<b>Résultats attendus au terme du projet social :</b>  Faire connaître l'ensemble des activités de l'association et rendre l'ensemble plus compréhensible.  Donner envie d'adhérer à l'association et de s'impliquer dans le centre social.  Permettre aux bénévoles dirigeants de se tenir à jour de l'actualité de l'association.  Contribuer à la convivialité par une meilleure fluidité dans la communication entre collègues.
<b>Plan d'action :</b> 1a- Définir un nouveau logo 1b- Renommer les différents espaces de travail du centre social 1c- Mettre en place une signalétique sur les bâtiments pour indiquer les activités du centre social 1d- Améliorer le logiciel ntranet pour diffuser mails et sms groupés à partir des listes d'adhérent.es et partenaires  2a- Former les salarié.es et les accompagner dans l'utilisation de l'intranet 2b- Faire régulièrement du tri dans les groupes « chat » 2c- Compte-tenu de l'organisation des locaux, veiller à la régularité des temps informels d'échanges entre collègues		
<b>Perspectives de co-financements :</b> CAF 3F Normandie	<b>Engagement des partenaires financiers :</b> A définir	