





Chez Louissette, un éventail d'outils au service des habitants.



PROJET SOCIAL 2023 - 2026

Espace de Vie Sociale « Chez Louissette » association OXYGENE
9 rue de la Charpenterie 76 200 DIEPPE.
02 35 83 80 87 / oxygenechezlouissette@orange.fr

Espace de Vie Sociale « Chez Louissette »

Gestionnaire Association Oxygène				
Commune d'implantation Dieppe	Territoire de compétence Quartier du Pollet.			
Période d'agrément 01/01/2023 au 31/12/2026.				
Date de mise à jour 22/08/2022	<input type="checkbox"/> QPV <input checked="" type="checkbox"/> Veille active <input type="checkbox"/> ZRR	Première année d'agrément 2011		
Agrément Espace de Vie Sociale		Nombre d'Etp 1	Nombre de salariés 8	
Fonction Direction <ul style="list-style-type: none"> ➤ Mélanie KERJAN ➤ 0.40 ETP ➤ DE CESF – responsable. 		Temps hebdomadaire d'ouverture au public 35 h	Compte de Résultat N-1 Année 2021 Charges : 45 425.61 €.	

Espace de Vie Sociale : Axes prioritaires d'intervention et déclinaison des objectifs opérationnels

RENFORCER LA COHESION SOCIALE EN LIEN AVEC LA NOUVELLE IMPLANTATION DE L'EVS

- Favoriser l'implication de chacun individuellement et collectivement
- Adapter les animations et les ateliers aux envies des habitants et aux besoins du territoire.
- Articuler l'EVS avec les épiceries solidaires Chez Louissette
- Développer des actions de préventions, de santé et de bien-être
- Veiller à l'accès de Toutes et Tous aux activités
- Faciliter l'accès aux droits et à l'information citoyenne
- Encourager la relation familiale par l'accès aux loisirs et à la culture
- Proposer des actions familles hors les murs pour permettre de s'approprier son environnement

Axe prioritaire

SOUTENIR L'IMPLICATION DES HABITANTS ET L'EPANOUISSEMENT DES PERSONNES

- Poursuivre le soutien à l'implication des habitants dans la mise en œuvre des actions et animations de l'EVS
- Conforter les interventions hors les murs et en soutien de nouvelles en lien avec les évolutions de quartier
- Développer les outils de communications en direction des habitants et des partenaires
- Favoriser le désenclavement du quartier et l'ouverture vers d'autres territoires

Liste des activités intégrées au Projet Social :

- Le collectif des jardiniers
- Le collectif des 4 saisons,
- Les ateliers jeux
- Les ateliers lecture à haute voix,
- Les ateliers français en partage
- Les ateliers cuisine : nutrition, santé et plaisir de cuisiner
- L'atelier d'aide informatique et l'accompagnement dans les démarches dématérialisées
- Les ateliers enfants/parents
- Les ateliers bien-être
- L'accompagnement dans les démarches d'Insertion vers l'emploi,
- Les animations de quartier,
- Les animations de quartier,
- Les actions de valorisation des denrées en circuit court et les actions de lutte contre le gaspillage alimentaire,
- Les sorties pédagogiques,
- Les actions en faveur de la justice sociale et l'accès à tous à une meilleure alimentation.

Champs d'intervention

- **Animation de la vie sociale : proposer des services essentiels aux habitants,**
- **Favoriser la relation enfants/parents,**
- **Renforcer les liens et les solidarités entre les habitants,**
- **Permettre une appropriation de l'environnement et du cadre de vie**

Dispositifs et agréments Caf et autres
Partenaires

REAPP – réseau enfance

Paniers Solidaires (CAF/MSA)

RÉGAL Normandie (Réseau pour Eviter le Gaspillage Alimentaire)

Fonds d'initiative des habitants

Nombre de bénévoles d'activité réguliers

25

Nombre de bénévoles d'activité occasionnels

17

Nombre d'usagers

Nombre de participations

600 pour l'année 2021.

Nombre d'adhérents

43 adhésions individuelles.

Modalités de suivi des engagements et d'évaluation des actions (Complété par le Conseiller Technique Territorial)

SOMMAIRE

CHEZ LOUISETTE, toute une histoire.	page 2
CHEZ LOUISETTE, son espace de vie sociale.	page 3
LE PROJET SOCIAL 2023-2026.	page 5
1/ La circulaire CNAF, un cadre de référence	
2/ Le Pollet un territoire, notre quartier	
3/ Le Pollet : ses habitants et son habitat	
4/ Le Pollet, une actualité 2022 mouvementée	
5/ Le Pollet et ses équipements	
NOTRE DEMARCHE D'ELABORATION DU PROJET SOCIAL.	page 12
1/Le comité de pilotage	
2/ La démarche de renouvellement d'agrément	
UN DIAGNOSTIC PARTAGÉ.	page 16
1/ Une dynamique collective	
2/ A la rencontre des habitants	
3/ A la rencontre des partenaires	
LES CONSTATS PARTAGÉS.	page 21
1/ La synthèse des diagnostics	
2/ Les enjeux	
L'ÉVALUATION DU PROJET SOCIAL PRÉCÉDENT.	page 22
DANS LA CONTINUITÉ DE L'ANCIEN PROJET SOCIAL : LE PROJET 2023/2026.	page 30
L'ARBRE A OBJECTIFS.	page 31
Axe 1 : Renforcer la cohésion sociale en lien avec la nouvelle implantation de l'EVS	
Axe 2 : Soutenir l'implication des habitants et l'épanouissement des personnes	
ORGANISATION, RESSOURCES ET MOYENS AFFECTES.	page 33
1/ L'équipe de « Chez Louissette »	
2/ Le budget prévisionnel de l'EVS	
ANNEXES.	

Extrait des statuts.

L'association Oxygène, créée le 10 novembre 2006 a pour objet de :

- Mettre en place et gérer un ensemble de services et de réalisations collectives à caractère social, éducatif, culturel et de loisirs mis à la disposition des habitants.
- De favoriser les rencontres des personnes et des associations dans le but de leur permettre d'élaborer une politique commune d'animation en vue de favoriser les relations sociales.
- Pour réaliser son objet, l'association se propose :
- D'organiser tout service d'entraide, d'actions sociales et d'actions éducatives et généralement toutes activités sociales et culturelles.
- D'intervenir auprès des organismes publics responsables des questions économiques, sociales, culturelles ou scolaires et d'établir avec eux tous contacts utiles.
- D'assurer la gestion de tous services qui pourraient lui être confiée par les collectivités ou les organismes publics et de participer à cette gestion avec d'autres organismes ou groupements ou personnes et d'en coordonner les activités.

Le projet de l'association est construit autour de 3 services :

- Un centre social, agréé par la Caisse d'Allocation Familiale (CAF) à Neuville- Lès- Dieppe,
- Une crèche halte-jeux associative située à Neuville-Lès- Dieppe qui dispose de 22 places et met en œuvre des actions de soutien à la parentalité.
- Chez Louissette, service composé de deux épiceries solidaires, l'une itinérante et l'autre située au Pollet, ainsi que d'un espace de vie sociale agréé par la CAF.

CHEZ LOUISETTE, toute une histoire.

Dans ce quartier typique du Pollet, le commerce « Chez Louisettes » était une véritable institution. Ce lieu de vie est présent dans le paysage Polletais depuis 1956.

En 2011 « Chez Louisettes » rencontre l'Association Oxygène et le 20 septembre 2011 s'ouvre l'Épicerie Solidaire. En octobre de la même année « Chez Louisettes » obtient son premier agrément Espace de Vie Sociale puis en 2013 « Chez Louisettes » s'agrandit avec la création de l'Épicerie Solidaire Itinérante sur la commune de Petit Caux, à l'époque « Communauté de communes de Petit Caux ».

Nous pouvons dire que « Chez Louisettes », de par ses Épiceries Solidaires et son Espace de Vie Sociale, est à la fois un lieu d'accompagnement, de soutien des personnes reçues, mais également un lieu d'expression et de valorisation des compétences.

En 2019, l'équipe de Chez Louisettes a initié à un Dispositif Local d'Accompagnement, il paraissait essentiel de faire le point sur l'existant afin de permettre la poursuite et le développement de la structure.

Après plus d'un an de travail de la commission Chez Louisettes (composée de membres bénévoles du conseil d'administration et de salariés d'Oxygène) accompagnée par un cabinet spécialisé nous avons mis en lumière les points suivants :

- Chez Louisettes est un service socialement utile aux habitants, aux usagers, aux familles, aux bénévoles et au quartier,
- Chez Louisettes est un service où la dynamique bénévole est hors du commun génératrice de lien social et incubateur pour initier des projets, des actions,
- Chez Louisettes est reconnue localement de par la qualité du travail fourni.

Les points à développer/travailler ont également été soulevés :

- Une mixité au service de la cohésion sociale à développer (EVS),
- Un besoin d'approfondir les aspects nutritionnels qualitatifs et quantitatifs des denrées vendues,
- Une volonté de s'inscrire davantage dans l'environnement ESS et notamment dans le champ de la lutte contre la précarité alimentaire,
- Un besoin d'actualiser les procédures sociales internes : charte, fonctionnement de la commission,

-
- Un modèle économique à étoffer et consolider,
 - Une dimension itinérante sous-utilisée,
 - Un local exigu freinant toute possibilité de développement.

Un travail a alors débuté concernant une grande partie de ces points ; mais il a fallu se rendre à l'évidence que le local emblématique de Chez Louissette n'était pas en l'état adapté à la poursuite de ses objectifs.

Après plusieurs mois de recherche, l'association OXYGENE a trouvé un local (situé à 350 m de l'actuel local) ; celui-ci pouvant accueillir Chez Louissette dans de meilleures conditions et permettant son développement.

L'association a sollicité une architecte pour réaliser une étude de faisabilité permettant de chiffrer l'ensemble des travaux d'aménagement et de mise aux normes.

Grâce notamment au soutien de nos partenaires comme la Caisse d'Allocations Familiales, que le 14 mars 2022, Chez Louissette ouvre ses portes aux habitants, aux familles dans son nouveau local au 9 rue de la Charpenterie.

CHEZ LOUISETTE, son espace de vie sociale.

L'Espace de Vie Sociale permet de parfaire notre éventail d'outils et ainsi proposer de nombreuses activités et notamment l'atelier cuisine, les ateliers enfants-parents, les collectifs des jardiniers et des 4 saisons, les ateliers du « Français en partage », l'atelier numérique, autant d'animations permettant aux personnes de reconstruire des liens et de prendre conscience de leurs capacités et de leurs compétences.

L'Espace de Vie Sociale de « Chez Louissette » joue un rôle de liant social essentiel pour le quartier. La mixité sociale entre les familles bénéficiant des épiceries solidaires, habitants et bénévoles, représente un point fort pour faciliter l'intégration dans une vie collective et citoyenne et dans la vie d'un quartier.

Après 9 années de présence sur le quartier du Pollet, nous pouvons nous décrire comme une structure de proximité favorisant l'implication bénévole et qui offre un panel d'activités pour les enfants et leurs familles, les jeunes et les moins-jeunes.

Les activités proposées ne sont pas figées, elles évoluent au gré des envies des bénévoles et des besoins des habitants. Seules la démarche et la philosophie de faire restent les mêmes: créer une dynamique locale et favoriser la prise d'initiative et la participation de chacun.

Aujourd'hui, l'Espace de Vie Sociale repose sur trois axes :

- Développer nos actions vers l'implication et la mise en mouvement des habitants dans une visée d'émancipation,
- Favoriser les conditions du mieux-vivre ensemble,
- Renforcer la place de l'EVS dans le quartier du Pollet.

Depuis la création de l'Espace de Vie Sociale, les habitants et les bénévoles ont progressivement investi les lieux.

En 2021, l'EVS compte 1 253 heures de bénévolat dont 584 heures consacrées au jardin collectif cour des sœurs ; nous comptabilisons également 2 456 heures de bénévolat pour mener à bien les missions des épiceries solidaires.

Les actions mises en œuvre au sein de l'EVS sont pour la plupart portées pour un.e / des habitant.e.s-bénévole.s. En 2021, nous comptabilisons plus de 600 participations aux ateliers et manifestations.

A ce jour, voici l'ensemble des ateliers et manifestations proposés par l'EVS Chez Louissette :

- | | |
|--|---|
| <ul style="list-style-type: none">✚ Les ateliers coiffure en lien avec le CFA de Rouxmesnil Bouteille,✚ L'atelier d'aide aux démarches dématérialisées,✚ L'atelier d'appréhension de l'outil informatique,✚ Les ateliers enfant.s / parent.s,✚ L'après-midi jeux de société,✚ Les ateliers français,✚ Le coup de pouce emploi, | <ul style="list-style-type: none">✚ La lecture à haute voix dans les écoles,✚ L'atelier cuisine,✚ L'espace de convivialité,✚ Animations de quartier : avec notamment la braderie, la guinguette, la harengade, la chasse aux œufs, la galette des rois...,✚ L'EVS c'est aussi 2 collectifs :
Le collectif du jardin cour des sœurs,
Le collectif des 4 saisons. |
|--|---|

LE PROJET SOCIAL 2023-2026

Le travail de renouvellement mené par l'équipe depuis 2021 n'est pas vraiment le point de départ du projet social, il s'inscrit dans une continuité d'actions réalisées pour et par les habitants depuis 9 ans.

Le projet social est notre clé de voûte, il nous permet notamment de formuler nos objectifs avec comme référence les besoins de la population du quartier du Pollet.

Aussi pour Chez Louissette, l'élaboration du nouveau projet social passe par la création d'une dynamique d'équipe. En début d'année 2022, nous avons créé une commission de renouvellement EVS composée de 11 personnes (habitants, bénévoles). Cette instance a été mise en place dans l'objectif :

- De construire les outils permettant d'aller vers les habitants pour recenser leurs attentes, leurs envies et leurs idées,
- D'impulser une cohésion EVS autour du renouvellement du projet Social EVS,
- De créer un canal de diffusion de l'information sur le renouvellement EVS (CA, bureau, équipe) par les pairs.

Le projet social entant que demande d'agrément auprès de la CAF doit s'inscrire dans un cadre de référence, la circulaire CNAF n°2012-013 relative à l'animation de la vie sociale.

1/ La circulaire CNAF, un cadre de référence :

Extrait de la « Circulaire CNAF n°2012-013 » relative à l'animation de la vie sociale.

Les espaces de vie sociale contribuent à la politique d'animation de la vie sociale au même titre que les centres sociaux. Ils adoptent les mêmes finalités et méthodologies mais leur action est adaptée aux moyens humains et financiers dont ils disposent.

Leur territoire d'intervention et leur projet social répondent aux besoins repérés et sont définis en fonction de leur capacité d'intervention. [...]

Le projet social des espaces de vie sociale répond aux finalités, aux principes et aux missions générales de l'animation de la vie sociale. Il est défini en fonction des ressources disponibles – souvent restreintes et il doit prévoir prioritairement des actions permettant :

- le renforcement des liens sociaux et familiaux, et les solidarités de voisinage ;
- la coordination des initiatives favorisant la vie collective et la prise de responsabilité des usagers. [...]

Les champs d'action d'un EVS doivent être multiples et adaptés aux besoins du territoire. Il peut s'agir :

- de soutien à la fonction parentale et de renforcement des relations intergénérationnelles ;
- de renforcement des solidarités et des réseaux sociaux de proximité ;
- d'appropriation de l'environnement et du cadre de vie ;
- de service facilitant l'organisation de la vie quotidienne ;
- d'inclusion et de socialisation.

2/ Le Pollet un territoire, notre quartier :

L'Espace de Vie Sociale « Chez Louissette » est implanté dans le quartier du Pollet, qui est l'un des plus anciens de Dieppe. Ancien cœur de la ville, Le Pollet est aujourd'hui un quartier populaire de celle qui fut la première station balnéaire de France.

Allant des falaises jusqu'à la criée, Le Pollet est, depuis 1848, divisé en deux parties. En effet, la ville de Dieppe créa à l'époque un bassin supplémentaire dédié aux bateaux de commerce qui engendrera une île artificielle.

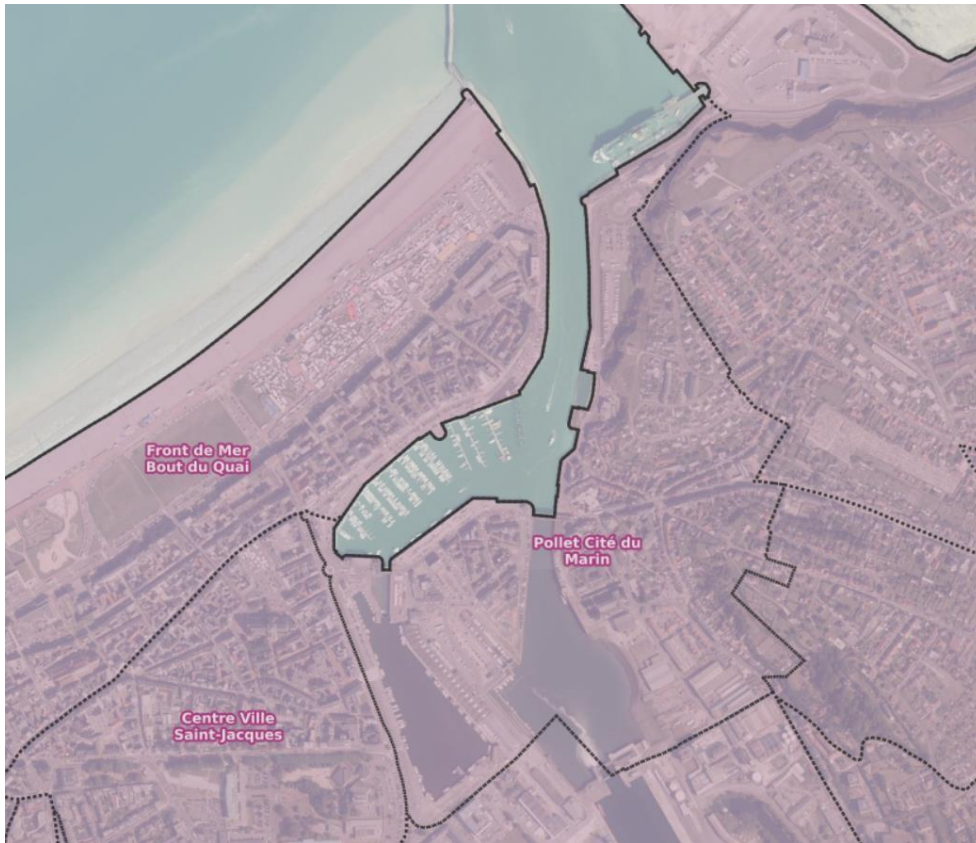
Mais le Pollet c'est aussi un quartier de pêcheurs et ils en ont fait l'âme du lieu.

L'île du Pollet est bordée par des canaux et reliée aux rives de la ville par deux ponts anciens, le Pont Colbert dit "le pont qui tourne", le Pont Ango dit « le pont levant ».

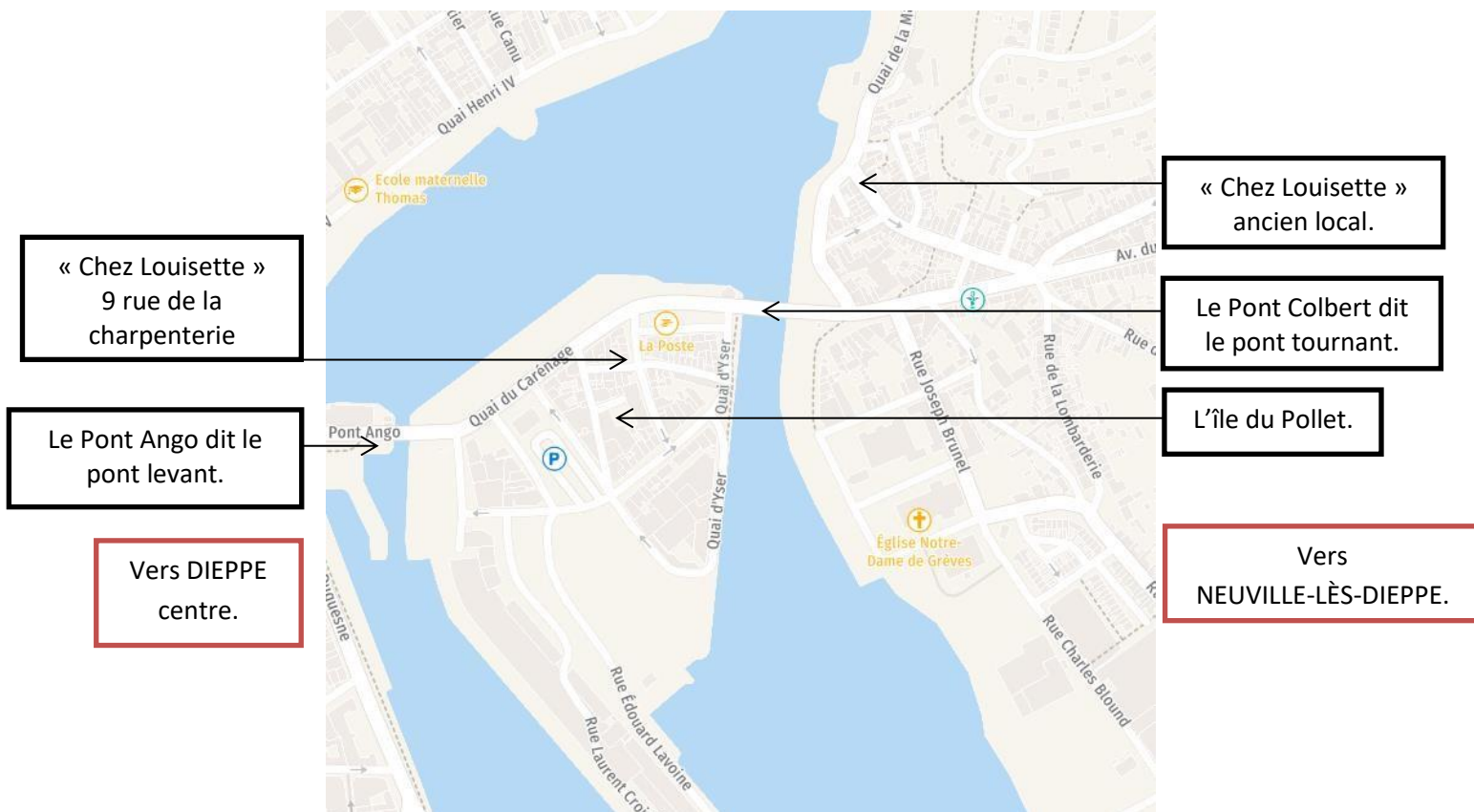
Mais pour ce faire, les habitants de la ville de Dieppe ont dû se battre pour préserver ce joli bout de patrimoine !

Et ce pont a une jolie histoire : construit en 1889, le Pont Colbert est constitué de 30 000 rivets, façon Gustave Eiffel. En 2009, le pont fut menacé dans le but de reconstruire un nouvel édifice moins coûteux. Finalement, les habitants du Pollet et les défenseurs du Pont ont eu gain de cause, en septembre 2020, le pont obtient son classement aux monuments historiques.

Un peu de sémantique, « *l'origine étymologique du mot Pollet reste et restera sûrement toujours un mystère. Tout comme son orthographe qui au fil des siècles a varié de Polet, Pollet, Polé, Poler, Paulet... Les chroniqueurs Dieppois ont avancé plusieurs origines depuis le XVI^e siècle, ainsi Asseline et Guibert penchent vers la déformation de "Port d'Est". Charles de Beaurepaire, Michel Hardy, Bunel et Tougard pensent à une altération du mot Poulrier, devenu Polet et signifiant Perré (amas de galets). Le Héricher fait venir le Pollet du saxon Poll (marécage) que l'on trouve dans Liverpool. Dom Duplessis pense, lui, qu'à l'origine, il y avait deux ports, l'ancien sous la falaise connu sous le nom de "Port d'Ouest" et le nouveau sous celui de "Port d'Est". Peu à peu, on prononça Pordest, puis enfin Pole* »
Source : revue *Quiquengrogne le quartier de Dieppe : le Pollet* – 02/2009 n°45.



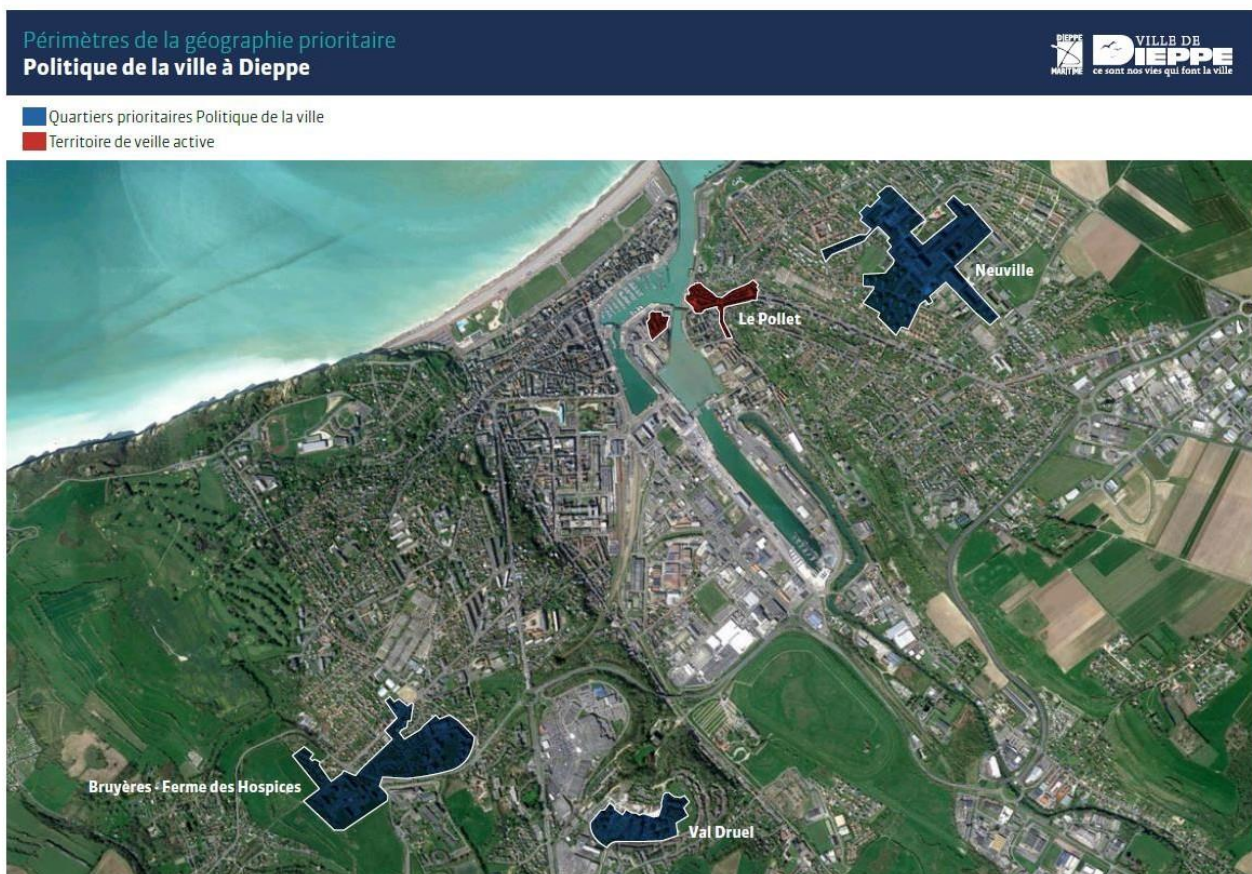
Carte du Pollet cité du marin – source géoportail.gov.



La particularité du quartier Pollet est d'être un site enclavé entre Dieppe centre et Neuville-Lès- Dieppe, plutôt éloigné des pôles d'attraction de la ville et assez dépourvu d'équipements collectifs.

3/ Le Pollet : ses habitants et son habitat :

Dieppe se compose de quatre grands quartiers qui se distinguent par une concentration forte des difficultés de leurs habitants : les trois quartiers prioritaires (Val Druel, les Bruyères et Neuville Neuf) et « Le Pollet - Cité du Marin » en centre-ville qui est classé Zone de Veille Active.



Le Pollet recensait 1 404 habitants en 2018 (source – données infra-communales IRIS) soit 4.7% de la population Dieppoise.

- Données CAF – octobre 2021 :

Le Pollet se caractérise par un nombre de foyers allocataires CAF au nombre de 525 et 856 personnes couvertes. Pour Dieppe, 8413 foyers sont allocataires CAF soit 16 341 personnes couvertes.

Voici quelques données plus précises concernant les foyers allocataires CAF :

- les adultes ayant entre 65 et 79 ans représentent 21% de la population du quartier et 14% sont des adultes ayant entre 25 et 39 ans,
- 68% des foyers allocataires sont des personnes isolées et sans enfants,
- 32% des enfants ont entre 6 et 11 ans,
- 15% des foyers allocataires sont des familles monoparentales,
- 32 % des foyers allocataires perçoivent le RSA et 24% perçoivent l'Allocation Adulte Handicapé (AAH),

Le « Pollet – Cité du Marin » est un territoire de veille active qui accueille plus de foyers ayant comme seules ressources les prestations sociales que les 3 quartiers QPV de la ville, soit 40.70% contre 24.80% (moyenne des 3 quartiers QPV) et dont les ménages qui bénéficient des minima-sociaux représentent 40.16% contre 27.70% pour les ménages des 3 quartiers QPV de la ville (moyenne des 3 quartiers).

	Territoire de veille active			Ensemble Commune de Dieppe		
	Pollet – Cité du marin (IRIS)			Situation en 2015	Situation en 2018	Evolution sur la période 2015-2018
	Situation en 2015 (RP 2009 / CNAM et CAF 2011)	Situation en 2018 (RP et pôle emploi 2014 / CAF 2015)	Evolution sur la période 2015-2018	Situation en 2015 (RP 2009 / CNAM et CAF 2011)	Situation en 2018 (RP et pôle emploi 2014 / CAF 2015)	Evolution sur la période 2015-2018
* les données initiales ont été réactualisées et peuvent varier légèrement des données initiales ** ces indicateurs ont été modifiés pour permettre comparaison ou ajoutés pour compléter la lecture de la situation						
Population*	1709	1404	-17,85 %	31963	29965	-6,25 %
Médiane des revenus fiscaux par UC – moyenne mensuelle**	1157	1192	3,03 %	1225	1355	10,61 %
Chômeurs (15-64 ans)**	14,40 %	15,70 %	9,03 %	13,20 %	15,70 %	18,94 %
Actifs ouvriers (15-64 ans)*	30,60 %	19,30 %	-36,93 %	28,20 %	25,80 %	-8,51 %
Ménages composés d'une personne seule**	44,60 %	48,10 %	7,85 %	42,00 %	45,60 %	8,57 %
Ménages composés d'une famille monoparentale*	11,50 %	10,30 %	-10,43 %	10,50 %	10,60 %	0,95 %
Personnes de 15 ans ou +, non scolarisées, à bas niveau de formation (sans diplôme, BEPC, brevet)**	48,30 %	46,00 %	-4,76 %	47,90 %	41,10 %	-14,20 %
Personnes de 15 ans ou +, non scolarisées, à haut niveau de formation (bac+2 et plus)**	13,60 %	18,40 %	35,29 %	13,70 %	17,20 %	25,55 %
Ménages en HLM	1,80 %	2,40 %	33,33 %	33,60 %	35,20 %	4,76 %
Ménages couverts par les minima sociaux**	34,50 %	40,18 %	16,46 %	15,90 %	20,80 %	30,82 %
Allocataires dont le revenu est constitué à 50% ou plus de prestations sociales*	43,30 %	56,15 %	29,68 %	31,50 %	40,10 %	27,30 %
Allocataires dont le revenu est constitué à 100% de prestations sociales**	28,80 %	40,70 %	41,32 %	19,30 %	24,70 %	27,98 %

Côté logement, ce territoire est marqué par un habitat privé dégradé, une précarité importante d'une partie de ses habitants et des situations d'isolement social souvent alarmantes, 48.10% de la population est un ménage composé d'une seule personne.

Source ville de Dieppe :

« La réforme de la politique de la ville s'appuie sur une nouvelle géographie prioritaire, établie par décret du 3 juillet 2014. Elle remplace les différents zonages existants (ZUS, quartiers CUCS...) par les « quartiers prioritaires de la politique de la ville » et les « territoires de veille active » afin de simplifier la géographie prioritaire et de concentrer les interventions publiques.

Le quartier du Pollet a été intégré au périmètre en tant que « territoire de veille active ». Les quartiers de « veille active » sont les territoires qui n'ont pas été retenus dans la géographie prioritaire définie par voie réglementaire, mais sur lesquels les acteurs locaux se sont accordés à considérer qu'il est nécessaire de maintenir une attention particulière. Ces territoires continuent de bénéficier de la démarche contractuelle, des méthodes de la politique de la ville et d'une attention soutenue, afin de prévenir toute dégradation de leur situation sociale, urbaine ou économique. »

Nous savons que le Pollet est dépourvu de logements sociaux et au fil des rues nous observons que près d'un quart des logements sont vacants. Les résidences principales sont à 60% des appartements ; la rue centrale voit les fermetures de commerces se multiplier. Les Polletais ayant emménagé dans ce quartier depuis 10 ans sont 43% contre 18% depuis moins de 2 ans.

4/ Le Pollet, une actualité 2022 mouvementée

Fermeture du Pont

En janvier 2023 la circulation sur le Pont Colbert sera interrompue pour 18 mois. Cela va avoir un impact important pour la vie du Pollet, les commerçants et le déplacement des piétons notamment.

Fusion des 2 écoles

En septembre 2022, l'école primaire Jules-Michelet située, au bas de l'avenue de la République va fermer ses portes et fusionner avec l'école maternelle Louis-Vauquelin située à quelques centaines de mètres. Parce que la cantine sera trop étroite, certains élèves vont devoir aller manger à la résidence pour personnes âgées située à quelques mètres.

5/ Le Pollet est ses équipements :

Equipements de type privé		Equipements de type service public	
Commerces	3 boulangeries/pâtisseries 5 salons de coiffure 6 restaurants 1 kebab 1 magasin de pêche 1 laverie 1 superette 1 boucherie Hallal 1 pharmacie 2 poissonneries	Socioculturels	1 pôle de services 1 « Chez Louissette » et ses Epiceries Solidaires et son Espace de Vie Sociale
Lieux de culte	1 église 1 chapelle dédiée aux marins	Sports - plein air	1 aire d'accueil pour camping-car 1 aire de jeux pour les enfants
Cafés-bars	2 pmu-Tabac 3 bars	Médico-sociaux	1 centre hospitalier de jour 1 groupe médical 1 chirurgien-dentiste 1 résidence de personnes âgées 1 service d'ambulances 1 atelier de jour 1 foyer d'hébergement 1 service d'insertion -logement
Entreprises	1 chantier naval 1 entreprise Pompes à chaleur/ énergies renouvelables 1 entrepôt de Couverture/ Zinguerie 1 fleuriste 1 garage	Scolaires	1 école maternelle 1 école primaire
		Administratifs	Siège du Syndicat mixte du Port de Dieppe Capitainerie 1 bureau de Poste
Autres équipements	2 chambres d'hôtes 28 Logements en Airbnb.	Autres équipements ou collectifs d'habitants	Secours Populaire Groupe Folklorique du Pollet Association « Les citoyens du Pollet » Le jardin Cour de Sœurs du CADA Le jardin cour des sœurs Chez Louissette OXYGENE Les Incroyables Comestibles

NOTRE DEMARCHE D'ELABORATION DU PROJET SOCIAL

1/ Le comité de pilotage¹

Le comité de pilotage permet à chaque partenaire de se saisir des constats et des problématiques locales afin d'engager une réflexion permettant d'abonder la démarche de renouvellement d'agrément EVS.

Le comité de pilotage a été sollicité à deux reprises², la première pour présenter la démarche d'élaboration du Projet Social et l'analyse des diagnostics croisés, la seconde pour introduire le projet social 2023 / 2026 en lien avec le diagnostic et les attentes des membres du comité de pilotage et une présentation des axes d'intervention du nouveau projet social.

Institutions représentées au sein du Comité de Pilotage :

- La Caisse d'Allocations Familiales de Seine Maritime,
- Le Département de la Seine Maritime, UTAS,
- L'Agglomération Dieppe-Maritime,
- La Ville de Dieppe,
- La Ville de Petit Caux,
- L'Association OXYGENE,
- La Mutuelle Sociale Agricole – excusée,
- L'Agence Nationale de la Santé – excusée,
- La Direction départementale de l'emploi, du travail et des solidarités – excusée.

2/ La démarche de renouvellement d'agrément

En préalable à toute action de concertation, le partage de l'information sur le projet, la présentation des différents aspects et sa lisibilité sont à la base de la réussite. Notre travail a débuté dès septembre 2021.

Mais avant de vous proposer une analyse plus théorique de notre démarche, vous trouverez dans un tableau synthétique retraçant le déroulé de notre travail et l'ensemble de la démarche d'élaboration de ce présent projet présenté ci-après.

Cf. Feuille de route renouvellement d'agrément 2021 – Espace de Vie Sociale.

Cf. Notre démarche de renouvellement d'agrément étape par étape.

¹ En annexe : les comptes rendus des deux COPIL.

² En annexe : les PowerPoint diffusés lors des COPIL.

Feuille de route - Renouvellement d'agrément 2021 - Espace de Vie Sociale

Chez Louisette Espace de Vie Sociale – Dieppe.

Étapes	Focus/Priorités	Méthodes/Outils	Acteurs	Echéances
Évaluation du Projet Social en cours	<ul style="list-style-type: none"> - Déterminer les modalités d'évaluations. - Impliquer les habitants et les bénévoles dans cette étape. - Aller à la rencontre des habitants. - Aller à la rencontre des partenaires. 	<ul style="list-style-type: none"> - Les CR, les évaluations, des animations, formations, menées depuis 2018 - Mise en place d'un groupe d'habitants et de bénévoles (commission renouvellement EVS). - Temps de travail mensuel entre les salariés de l'équipe EVS. - Mise en place de réunions techniques. 	<ul style="list-style-type: none"> - Membres du CA de l'association, - Habitants et bénévoles (commission renouvellement EVS), - Salariés EVS, - CAF, - Financeurs, - Partenaires. 	<p>Cf. retro-planning élaboration du projet social EVS 2023-2026.</p>
Diagnostic Partagé	<ul style="list-style-type: none"> - Implication des habitants et des bénévoles. - Aller à la rencontre des habitants. - Aller à la rencontre des partenaires. - Croiser les analyses issues des rencontres habitants / partenaires, - Mettre en exergue des axes communs. 	<ul style="list-style-type: none"> - Réunion de consultations (habitants et partenaires). - Maraudes dans les rues du Pollet (choix des outils non déterminé), - Les comptes-rendus, les évaluations, des animations et formations, menées depuis 2018. 	<ul style="list-style-type: none"> - Membres du CA de l'association, - Habitants et bénévoles (commission renouvellement EVS), - Salariés EVS, - CAF, - Financeurs, - Partenaires. 	<p>Cf. retro-planning élaboration du projet social EVS 2023-2026.</p>
Élaboration du Projet Social	<ul style="list-style-type: none"> - Mettre en écriture l'évaluation du PS 2018/2021, - Mettre en écriture le diagnostic des besoins réalisé auprès des habitants et des partenaires, - Construire des axes fidèles aux diagnostics, - Décliner un plan d'actions. 	<ul style="list-style-type: none"> - Synthèse des différents temps de travail. - Rédaction d'un arbre à objectifs. - Rédaction de fiches action. 	<ul style="list-style-type: none"> - Membres du CA de l'association, - Habitants et bénévoles (commission renouvellement EVS), - Salariés EVS, - CAF, - Financeurs, - Partenaires. 	<p>Cf. retro-planning élaboration du projet social EVS 2023-2026.</p> <p><small>*Sur Mai/Juin, avec envoi au plus tard pour le 1er Juillet du Projet social en cours d'Élaboration au Conseiller Technique</small></p>
Comité de Pilotage	<ul style="list-style-type: none"> - Garant du bon déroulement et de la méthodologie participative du renouvellement de projet social EVS, - Présentation des étapes clés du renouvellement du projet social EVS, - Confirmation du projet à présenter au CA pour validation finale. 	<ul style="list-style-type: none"> - Mise en place d'un Comité de Pilotage, - Ordres du jour et comptes-rendus produits et diffusés. 	<ul style="list-style-type: none"> - Membres du CA de l'association, - Habitants et bénévoles (commission renouvellement EVS), - Salariés EVS, - CAF, - Financeurs, <p>Partenaires. *A minima, l'EVS, la collectivité de territoire de référence, le Caf</p>	<p>Cf. retro-planning Élaboration du projet social EVS 2023-2026.</p> <p><small>*Documents à transmettre au plus tard 15 jours avant le Comité de Pilotage au Conseiller Technique</small></p>

	Septembre et décembre 2021	Décembre 2021	Février 2022	Mars 2022 Déménagement de Chez Louissette / changement de local.	Avril 2022	Mai 2022	Juin 2022
<u>Notre démarche de renouvellement d'agrément étape par étape.</u>							
. Les premiers échanges en équipe, choix de la démarche / construction de la commission renouvellement EVS							
. Présentation au Conseil d'Administration de l'Association,							
1ere rencontre technique – commissions EVS.			20 personnes présentes				
. Temps de travail salariées et commissions EVS Objectif : Construction du diagnostic auprès des habitants.			55 participations.				
. A la rencontre des habitants dans les rues du Pollet. Une équipe de 20 personnes (membres de la commission EVS et salariées).				Plus de 150 échanges.			
. A la rencontre des habitants « encore et toujours », lors de nos manifestations : la braderie, la Fête des voisins, la Harengade, la Guinguette, le Temps récréatif du lundi après-midi, l'atelier « Le Français en partage »							
Diagnostic auprès des habitants					7 partenaires rencontrés.		
Diagnostic auprès des partenaires.							
1er Comité de Pilotage Présentation du diagnostic et des thématiques retenues.					29 avril 2022		
Présentation des thématiques à l'équipe, réflexion sur les axes d'intervention prioritaires. Réunions dédiées, réunions d'équipes, réunions commissions EVS.							
. Temps de travail salariées et commissions EVS Objectif : Construction de l'arbre aux objectifs du projet social de l'EVS.							
2nd Comité de Pilotage Présentation des axes d'intervention du nouveau projet social 2023 / 2026.							17 juin
. Validation du Projet Social et des axes d'intervention au Conseil d'Administration.							22 juin
2nd rencontre technique – commissions EVS.							20 juin
Finalisation du Projet Social et envoi à la CAF.							30 juin

UN DIAGNOSTIC PARTAGÉ

1) Une dynamique collective.

Dès septembre 2021 nous, équipe de salariés, nous fixons des temps de travail pour définir nos incontournables vis-à-vis du renouvellement du projet social, à savoir :

- Créer une dynamique collective et participative,
- Inclure le renouvellement de projet social dans le quotidien de l'EVS.

A partir de là, nous avons pu débiter et mettre en œuvre le travail de renouvellement du projet social ; dès le début de l'année 2022, nous avons créé une commission de renouvellement EVS composée de 11 personnes (habitants, bénévoles) avec les objectifs suivants :

1. Définir ensemble le Projet Social 2023 / 2026,
2. Construire les outils permettant d'aller vers les habitants pour recenser leurs attentes, leurs envies et leurs idées,
3. Impulser une cohésion EVS autour du renouvellement du projet Social EVS,
4. Créer un canal de diffusion de l'information sur le renouvellement EVS (CA, bureau, équipe) par les pairs,

La démarche méthodologique qui a été engagée a été validée lors du Conseil d'Administration du 8 décembre 2021.

2) A la rencontre des habitants.

De l'expression des besoins à l'élaboration des réponses.

D'une démarche participative à la formulation des modes de participation.

La première réunion constitutive du groupe projet a eu lieu le 28 janvier 2022. Les objectifs de cette première réunion étaient les suivants :

- Créer une cohésion de groupe
- Permettre la diffusion de l'information par les pairs
- Construire les outils qui vont nous permettre de recueillir / recenser des données sur le quartier, les attentes, les envies, les idées en favorisant l'expression des habitants.

Ce groupe s'est réuni par la suite à plusieurs reprises, tout au long de la démarche participative :

- le 7 février, le 21 mars, le 28 mars, le 30 mai et le 20 juin.

Pour aller vers les habitants, l'équipe s'est arrêtée sur des actions de proximité qui créent du lien avec comme souci de faire de ces temps des moments d'échanges et de rencontres.

Il a été fixé deux objectifs à ces rencontres :

- Recenser des données sur le quartier, les attentes, les envies, les idées en favorisant l'expression des habitants.
- Inviter à un second temps d'échange « Chez Louissette » pour continuer le recueil des attentes et besoins,

Pour effectuer ce premier temps d'échange, une équipe de 20 personnes (membre de la commission de renouvellement, habitants, adhérents) a sillonné les rues du Pollet à la rencontre des habitants ; par groupe de deux et muni d'un crayon et d'un bloc-notes, ils ont écouté.

Une seconde équipe était installée devant la résidence des personnes âgées sous un barnum pour accueillir les personnes plus longuement et à la fois expliquer et communiquer sur l'EVS et « Chez Louissette ».



Temps d'échange dans les rues du Pollet – vendredi 25 mars 2022.

Chez Louissette a pris ses quartiers le 14 mars 2022 dans un nouveau local, au 9 rue de la Charpenterie toujours au Pollet, la démarche de renouvellement du Projet social a donc cohabité avec le déménagement sur quelques mois ce qui a notamment favorisé l'appropriation par l'équipe de son nouvel environnement.

Bilan :

- Premier objectif : Recenser des données sur le quartier, les attentes, les envies, les idées en favorisant l'expression des habitants.

L'équipe a réalisé plus de 150 échanges grâce auxquels nous avons pu constater que nos questionnements internes étaient en corrélation avec cette enquête de terrain mais l'a également enrichie, autour notamment des notions de dynamique de quartier, de solidarité et de partage.

Les équipes ont fait plusieurs allers et retours entre le barnum et la rue. Ces temps de débriefing ont permis à la fois de recueillir l'ensemble des émotions vécues lors de ces rencontres mais également de noter au fur et à mesure les propositions et les attentes des habitants.

- Deuxième objectif : Inviter à un second temps d'échange « Chez Louissette » pour continuer le recueil des attentes et besoins,

Le 25 mars, nous abordions les habitants en les invitant à un second temps prévu le 2 avril, au sein de l'EVS. Nous avons construit un temps divisé en deux : échanges et recueil des envies et des attentes pour le quartier et proposition d'ateliers (cuisine et jardinage) à la fois au sein de l'EVS et dans la rue.

Plus de 15 personnes ont été sensibles à cette invitation.

Ce deuxième temps d'échange avait pour objectifs :

- créer une discussion autour du quartier du Pollet,
- faire émerger des idées de création de dynamiques sur le quartier.

Malheureusement un tempête et une vigilance orange nous a contraints d'annuler cette manifestation.

Par ailleurs, nous avons pu recueillir des éléments venant conforter l'évaluation du projet social précédent.

Aussi, depuis septembre 2021, une boîte à idées nommée « des idées pour mon quartier » a été mise à disposition des usagers de « Chez Louissette ».

Objectifs :

- Laisser chacun s'exprimer,
- Permettre l'expression de chacun et enclencher l'échange.

L'équipe et la commission renouvellement ont été ravies de ces échanges, notre diagnostic prenait forme et les habitants y avaient une voix : objectif atteint.

Aussi parce que le temps de rencontre du 2 avril n'a pas eu lieu mais aussi parce que notre renouvellement de projet social est présent dans notre quotidien, nous avons décidé de continuer nos investigations sur l'ensemble de nos manifestations, tendre l'oreille, écouter, faire remonter les informations ont été nos lignes conductrices durant cette période de diagnostic.

3) A la rencontre des partenaires

Une logique de territoire et de concertation avec les partenaires.

Nous avons construit ce temps avec l'idée :

- d'échanger et réfléchir sur le développement du quartier ainsi que sur les axes d'intervention de l'EVS pour répondre au mieux aux besoins des habitants,
- de dégager ce qui constituerait, pour les partenaires, des priorités d'activités pour l'EVS « Chez Louissette ».

Nous avons réuni autour de la table 7 partenaires et 2 partenaires excusés (au total nous avons convié 16 partenaires), soit la Caisse d'Allocations Familiales, le Centre Communal d'Action Social (excusé), le Centre social Archipel (excusé), deux Conseillers du quartier du Pollet, le Foyer Duquesne, la Mission locale, le service Politique de la ville et la Ville de Dieppe.

-
- Premier objectif³ : Grâce à un outil SWOT « maison » nous avons demandé à chaque partenaire d'établir ensemble les FORCES, les FAIBLESSES, les OPPORTUNITES et les FREINS du quartier.

Dans un premier temps nous avons réexpliqué à l'ensemble des partenaires les activités de l'EVS. Les partenaires voient dans le quartier des forces et des opportunités importantes mais à valoriser ensemble, chaque partenaire, pour mailler nos actions et non les superposer.

- Deuxième objectif⁴ : Vis-à-vis des 4 axes d'intervention du Projet Social actuel nous avons questionné les partenaires sur les actions en partenariat ou non de l'EVS Chez Louise de demain.

Pour animer cette réflexion nous avons proposé aux partenaires un document avec les 4 axes actuels du Projet Social pour qu'ils puissent, en binôme, nous indiquer ce que pourrait être les actions de l'EVS de demain et pourquoi pas en partenariat.

³ En annexe : la synthèse de ce travail.

⁴ En annexe : la synthèse de ce travail.

LES CONSTATS PARTAGES

1) La synthèse des diagnostics

Cette synthèse est primordiale à l'ébauche du choix de nos axes d'interventions puis des objectifs qui vont en découler, c'est un outil à la fois nécessaire et structurant.

→ Les attentes des habitants :

- Davantage de fêtes de quartier,
- Un quartier à valoriser, son histoire, ses « coutumes »,
- Des inquiétudes notamment vis-à-vis de la fermeture du Pont.

→ Les attentes des partenaires :

- Un renfort de la transversalité entre partenaires du quartier,
- Un temps de rencontre entre partenaires à impulser.

Ce travail mené par l'équipe de « Chez Louïsette », les membres de la commission renouvellement, les habitants, les usagers, les bénévoles, les salariées, a permis de mettre en forme nos incontournables, un socle qui regroupe nos valeurs, nos fondamentaux que nous défendons chaque jour et que l'on voit comme transversales à « Chez Louïsette » :

- Favoriser le pouvoir d'agir et l'émancipation,
- Défendre la mixité sociale.
- Permettre l'accès de Toutes et Tous à l'EVS.

2) Enjeux

De l'analyse de ces diagnostics découle des enjeux forts pour le territoire, nous pouvons noter :

1. La cohésion du Pollet dans un contexte de territoire particulier,
2. L'appropriation par l'EVS de son nouvel environnement (nouvelle implantation),
3. Les enjeux de cohérence entre les trois outils de Chez Louïsette : l'Espace de Vie Sociale et les épiceries solidaires.

L'ÉVALUATION DU PROJET SOCIAL PRECEDENT

Pour rappel le projet social de l'EVS 2018 / 2021 était tourné autour de 3 axes majeurs :

- Développer nos actions vers l'implication et la mise en mouvement des habitants dans une visée d'émancipation,
- Favoriser les conditions du mieux-vivre ensemble
- Renforcer la place de l'EVS dans le quartier du Pollet.

Les rapports d'activités et les évaluations des actions menées par l'EVS au cours de ces 4 années ainsi que les bilans des diagnostics permettent de recenser les points d'amélioration, à savoir :

A améliorer:

- La création d'un temps d'échange entre partenaires présents sur le quartier dans une visée de maillage de nos actions,
- Stabiliser les moyens humains pour permettre une meilleure continuité des ateliers et animations.

A conforter:

- S'inscrire davantage dans les actions du champ de l'ESS,
- Pérenniser les actions de l'EVS hors les murs pour créer un véritable élan de quartier,
- La communication sur l'EVS et l'implication dans la vie du quartier au regard du nouvel emplacement.

Nous pouvons tirer de nombreux enseignements de ce qui a été accompli avec et pour les habitants, de ce qui n'a pas survécu à l'épreuve de la réalité, de ce qui reste à approfondir ou à développer ; ce bilan doit nous inspirer dans la priorisation et l'organisation de ce qui constituera le socle du nouveau projet social pour le quartier.

C'est de façon synthétique que nous reprenons ci-dessous les points des axes majeurs pour tirer un bilan du projet social qui s'achève.

Les éléments d'avancement des objectifs du Projet Social 2018 / 2021 ci-après, sont des extraits du suivi de leurs réalisations des rapports d'activité 2018, 2019, 2020 et 2021.

Axe 1 : Développer nos actions vers l'implication et la mise en mouvement des habitants dans une visée d'émancipation,

Objectif 1 : Soutenir le développement d'actions qui créent du lien entre les habitants et contribuent à lutter contre l'isolement et l'exclusion

Objectif 2 : Faciliter la mobilisation des personnes dans les actions menées par l'EVS

Rapports d'activités 2018 et 2019 :

Descriptif des réalisations :

La création du jardin cour des sœurs et l'animation du collectif, les réalisations de grandes manifestations de quartier (braderie, guinguette), la mise en place d'une restauration POP-UP lors de la harengade participent à l'animation de la vie locale.

Le jardin était présent lors de la belle fête du Pont COLBERT le dimanche 9 juin 2019 ; également dans le cadre des « rencontres en jardin » initiées par la Ville de Dieppe le même jour ; nous proposons ce jour-là une conférence sur la permaculture réalisée par l'Association Nouvelles Élégances de 14h30 à 16h30 au jardin. Au sein de la fête du Pont, nous proposons un stand auprès du Pont Colbert avec une exposition photo présentée par le club photo d'Oxygène (Comparaison entre des photos prises maintenant et des photos anciennes du Pollet) et une animation jardin. L'idée étant de proposer aux gens de planter des jeunes pousses dans des petits pots biodégradables pour ensuite les amener jusqu'au jardin et les mettre en terre.

L'atelier cuisine du vendredi a la particularité d'utiliser les denrées alimentaires non vendues des épiceries solidaires et qui ne peuvent se garder pour les ventes de la semaine suivante. C'est donc le jeudi que les participants se rassemblent dans les locaux de « Chez Louisette » du Pollet ou dans le local de l'atelier cuisine pour élaborer les recettes en fonction des denrées disponibles.

Le fait de récupérer les denrées alimentaires non vendables permet à la fois de lutter contre le gaspillage alimentaire et en même temps de sensibiliser les participants des ateliers cuisine (habitants et personnes bénéficiaires des épiceries solidaires) et l'équipe de « Chez Louisette ».

Participation au CHALLENGE ANTI GASPILLAGE ALIMENTAIRE lancé par le réseau REGAL de Normandie et en collaboration avec le restaurant d'insertion l'ARLEQUIN à Neuville les Dieppe : Comment préparer un repas de fête économique.

Rapports d'activités 2020 et 2021 :

Descriptif des réalisations :

Des années impactées par le COVID et les restrictions sanitaires mais malgré tout l'EVS a continué.

A émergé un nouveau projet comme une prolongation de l'engagement bénévole de bon nombre des membres de l'équipe « Les 4 saisons du Pollet ». Ce projet a été défendu par les porteurs de projet auprès de la CAF et validé.

Ce projet consiste à animer la vie du quartier au fil de l'année en s'appuyant sur le rythme des saisons. Sur le plan de l'accompagnement, il a pour intérêt de bénéficier d'un temps de présence dégressif des animatrices, ce qui oblige (encore davantage que d'habitude) à la mobilisation du pouvoir d'agir et à l'autonomisation.

En 2020, c'est la mise en place d'ateliers petit déjeuner au sein des écoles Louis VAUQUELIN et Jules MICHELET du Pollet.

Les ateliers petit-déjeuner que nous avons mis en place se sont inscrits dans les outils et les actions de sensibilisation permettant de rappeler l'importance de ce repas dans l'équilibre alimentaire des plus jeunes.

Nous y avons abordé l'équilibre alimentaire et l'importance du petit déjeuner, l'hygiène des mains et des dents, la découverte d'un petit déjeuner Anglais.

A l'issue de ces animations nous avons cuisiné avec les enfants et les parents un petit déjeuner complet que nous avons partagé.

En 2020, nous avons travaillé sur un projet jardin avec les écoles comme étant un outil d'appui éducatif et une continuité pédagogique pour les enfants des écoles du quartier du Pollet maternelle et primaire.

En 2021, le projet jardin/école a vu le jour. Notre fil rouge, un jardin encourage la découverte et l'expérimentation, l'objectif est de faire que ce jardin soit, pour les équipes des écoles, un outil hors les murs pour prolonger leurs objectifs pédagogiques, nous avons abordés les domaines suivants : l'éveil scientifique, les techniques de jardinage, les expressions artistiques, la biodiversité et le développement durable et l'éveil sensoriel et corporel... Ce projet a également été une belle opportunité pour valoriser les réalisations des élèves et encourager leur créativité tout en favorisant leur l'énergie collective.

Les ateliers cuisine de l'EVS se dote d'une nouvelle action à l'initiative des participants des ateliers cuisine, la réalisation d'un concours de gâteaux de fêtes.

En 2020, nous aurions souhaité l'organiser en présentiel au sein d'une salle municipale mais les restrictions sanitaires en ont décidé autrement, malgré tout nous avons fait le choix de maintenir cet évènement mais sur les réseaux sociaux.

En 2021, le projet des « 4 saisons du Pollet » continu, une montée en autonomie du collectif a été perçu. L'organisation et la préparation sont quasiment menées en autonomie totale. Les tâches dites techniques comme la réservation des véhicules, les demandes d'autorisations sont réalisées avec le soutien d'une professionnelle. Nous pouvons dire que les objectifs que nous nous étions fixés sont réalisés soit : 2020 : faire avec le collectif, 2021 : faire ensemble (collectif et professionnelles) 2022 : laisser faire et asseoir les compétences et l'autonomie.

Axe 2 : Favoriser les conditions du mieux-vivre ensemble

Objectif 1 : Permettre aux habitants de (re)valoriser l'identité de leur quartier :

Objectif 2 : Aider à repérer les lieux et les partenaires ressources

Objectif 3 : Renforcer les solidarités de proximité et promouvoir le bénévolat comme outil d'insertion

Objectif 4 : Favoriser les échanges et le partage au sein du noyau familial

Rapport d'activités 2018 et 2019 :

Descriptif des réalisations :

Le large panel d'outils d'insertion vers l'emploi (le club emploi, l'insertion par l'activité bénévole, le coup de pouce emploi), les formations proposées aux bénévoles (Hygiène et Sécurité Alimentaire, Accueil des personnes au sein des épiceries solidaires), et les instances de réunion d'équipe permettent la valorisation et la requalification de chacun.

L'atelier informatique, l'atelier du Français en partage (première année de fonctionnement / 5 bénévoles animent ces ateliers en 2018 nous comptons 189 participations), les ateliers enfants/parents sont des lieux d'échanges ou l'accessibilité aux connaissances citoyennes.

La participation au réseau naissance de l'ESS Dieppois, la valorisation de nos actions sur le gaspillage alimentaire avec notre exposition photographique sur l'Agglomération Dieppe-Maritime, les écoles Dieppoises et le réseau REGAL Normand permet une identification de nos valeurs et est créatrice de dynamiques au sein de « Chez Louïsette ».

Lors de la guinguette par exemple en 2019, nous l'avons réalisée avec les amis de l'AGNEL, un partenariat ponctuel, ils proposaient à la vente des boissons locales + de l'information sur la monnaie locale et un vélo à jus.

Nous avons encore plus valorisé nos actions sur le gaspillage alimentaire avec la signature de la charte du REGAL (Réseau pour Eviter le Gaspillage Alimentaire) qui permet une mise en lumière de nos actions et qui est créatrice de dynamiques au sein de « Chez Louise ».

Une nouveauté cette année 2019, c'est la mise en place d'ateliers lecture à haute voix nommé TRALALALA LIRE au sein de l'école maternelle Louis VAUQUELIN du Pollet. Un constat, la relation enfants/parents est parfois compliquée. Il n'est pas aisé de trouver des temps d'échanges positifs hors d'un quotidien quelquefois précaire. Certaines familles sont désarçonnées, mises en difficultés. Le manque de moyens financiers voire matériels ne favorise en rien la création de temps de partage, de plaisir, de découverte. Si les lectures permettent la rencontre avec les œuvres de la littérature et de l'art, elles ouvrent aussi une porte d'entrée dans la culture, avec des effets sur le lien social et le soutien à la parentalité.

L'EVS est actuellement doté de 6 ateliers dont la gestion est réalisée par les habitants/bénévoles accompagnés par soit la Fabrique d'Initiatives Citoyennes, soit par un salarié de « Chez Louise ».

Rapports d'activités 2020 / 2021 :

Descriptif des réalisations :

Sur le champ de l'ESS, « Chez Louise » est toujours en mouvement. Sollicitée par l'Agglo ou encore par la DDCS, l'équipe répond présente pour expliquer les modalités de fonctionnement, les évolutions en cours, les besoins naissants de la structure. Cette disponibilité offre à nos partenaires matière à nous enrichir mutuellement.

En 2020 comme en 2021, le plan d'action issu du DLA est venu largement interroger et modifier certaines pratiques, laissant plus de places aux pratiques vertueuses comme la valorisation des circuits courts. Le jardin cour des sœurs au Pollet est un outil essentiel à cette démarche.

L'année 2021 a encore été marquée par les restrictions sanitaires qui ont empêché la réalisation d'évènements comme la chasse aux œufs à grande échelle et la braderie du Pollet.

Malgré tout 3 animations de valorisation du quartier ont eu lieu :

- Fête de la nature le 10.04 : Au regard des restrictions sanitaires, il a été proposé une animation sur inscriptions 3 ateliers d'une heure chacun pour 3 familles.

Plantation, repiquage et petites chasse aux œufs ont donc rythmé cet après-midi-là.

- Le Pollet en Fête le 12.06 : Contraints par les restrictions de couvre-feu cette fête a été avancée pour permettre à Toutes et Tous d'y participer.

Dès 14 heures au Pollet, les notes de musique se sont fait entendre. Pour le plaisir de Tous une petite kermesse s'est tenue : jeux en bois, chamboule tout, petit brocante, chorale, chanteur a cappella. Pour le repas, le collectif a préparé un couscous. Comme à chacune de nos manifestations les prix proposés (repas et animations) sont avec le souci de d'exclure personne et de permettre à Toutes et Tous de participer à ce temps en famille, convivial.

Nous avons accueilli plus de 200 pers différentes sur cette fête de 14 à 23 H (couvre-feu).

- Harengade le 09.11. Cette manifestation se déroule à la fois dans la rue avec une vente de harengs à emporter et à l'intérieur sur un format de restauration éphémère.

En amont de la fête du hareng dans la ville de Dieppe, cette manifestation est construite pour permettre à Toutes et Tous d'avoir accès à cette fête malgré un budget restreint. En effet, le choix est fait de proposer une restauration éphémère à petits prix pour permettre l'accès à Toutes et Tous à un temps de convivialité et de restauration dont l'accès un souvent impossible au regard du budget des familles. 200 harengs vendus / 50 repas dégustés dans notre restaurant éphémère.

Pour 2021, l'EVS représente 1 253 heures de bénévolat dont 669 heures pour le collectif des jardiniers.

Axe 3 : Renforcer la place de l'EVS dans le quartier du Pollet

Objectif 1 : Développer les outils de communication en direction des habitants et des partenaires

Objectif 2 : Dynamiser nos champs d'action en associant les partenaires du territoire

Rapports d'activités 2018 et 2019 :

Descriptif des réalisations :

Des éléments de communication qui tendent à se développer, nous avons à cœur de mieux informer ; mais quelle peut être la meilleure solution ?

En 2018, des gilets bleus OXYGENE ont été utilisés pour permettre de nous identifier, la guinguette a également été décorée avec les habitants. Actuellement, nous réfléchissons à une banderole « Chez Louissette » et également à des gilets mais le coût reste un obstacle.

La chasse aux œufs 2018, manifestation réalisée en partenariat avec le Centre Social l'Archipel a permis de valoriser le quartier mais également de tisser davantage de lien entre les partenaires du territoire.

Cet évènement de quartier qu'est la chasse aux œufs est devenue un rendez-vous annuel, nos objectifs de valorisation du quartier visant à tisser davantage de lien sont donc atteints.

De par les actions de lutte contre le gaspillage menées par « Chez Louissette » il est apparu naturel de répondre à l'appel à projet sur la prévention et réduction du gaspillage alimentaire lancé par la DRAAF, l'ADEME et la DREAL en 2016. De cette aventure est née une exposition itinérante sur le gaspillage alimentaire appelée « Gaspiller, c'est dépassé ». Elle a été réalisée par le collectif de « Chez Louissette » et nos amis de l'atelier photos de l'Ecole des Arts d'OXYGENE et elle est mobile grâce aux supports-chevalets réalisés par les Ateliers du Cœur.

En 2019, grâce à la mise en place d'un programme d'actions éco-gestes nous avons permis aux familles d'être sensibilisée aux éco-gestes de manière ludique et par différentes portes d'entrée : les ateliers d'information collective, les ateliers relatifs au développement durable et les ateliers autour de l'outil jardin. Par l'intermédiaire de ces ateliers, il s'agit de permettre aux personnes : d'être sensibilisé aux éco-gestes, de mieux gérer leur consommation d'énergie, de lutter contre le gaspillage alimentaire et de réduire leurs déchets. Ce programme d'ateliers a été co-animé avec l'Agglomération Dieppe-Maritime sur la prévention des déchets, le SMEDAR (Syndicat Mixte d'Élimination des Déchets de l'Arrondissement de Rouen) sur la réduction des déchets et l'Association Serre Citoyenne sur les éco-gestes.

Rapports d'activités 2020 et 2021 :

Descriptif des réalisations :

La pandémie a obligé toute l'équipe bénévole et salariée à déployer de nouveaux modes de communication en 2020 entre eux, avec les bénéficiaires et avec les habitants du quartier. Ainsi, les réseaux sociaux ont particulièrement été mis à contribution et l'achat de nouveaux matériels est venu agrémenter la communication : achat de vestes coupe-vent, d'une tonnelle permettant l'accueil extérieur dans de bonnes conditions ...

En 2021 l'équipe a mis en place un canal de communication interne qui permet à chacun de communiquer ensemble sans intermédiaire.

Comme une conclusion, s'il fallait illustrer la dynamique participative insufflée dans et autour de l'EVS entre 2018 et 2021 on pourrait citer les points suivants :

- l'accompagnement d'initiatives des habitants dans une visée d'émancipation et d'autonomisation : le collectif du jardin cour des sœurs, le collectif des 4 saisons,
- l'amélioration de la visibilité de l'EVS dans le quartier impliquant les habitants (réorganisation de l'information sur les activités, panneaux d'affichage, plaquettes...)
- le développement des animations de rue.
- l'augmentation de 195.75% des heures de bénévolat depuis le dernier Projet Social soit 400 heures (moyenne des années 2014 à 2017) et 1 183 heures (moyenne des années 2018, 2019 et 2021).

DANS LA CONTINUITÉ DE L'ANCIEN PROJET SOCIAL : LE NOUVEAU PROJET SOCIAL 2023-2026

Afin de poser les axes du prochain projet social et comme une synthèse de l'ensemble du travail de renouvellement du Projet Social que nous avons mené, un bilan schématisé de ce qu'est l'EVS Chez Louissette a été réalisé



Grâce à ce schéma, il a été plus aisé de réaliser notre clé de voute, l'arbre à objectifs du projet social 2023/2026. Cet outil va décliner les objectifs généraux puis les objectifs opérationnels, eux définissent le « chemin à prendre » pour mener à bien le Projet Social de l'Espace de Vie Sociale « Chez Louissette ».

Et puis au fil des discussions, des échanges et des préparations de dernières réunions un titre est apparu comme pouvant être le fil conducteur des 4 années à venir :

Chez Louissette, un éventail d'outils au service des habitants.

1- RENFORCER LA COHESION SOCIALE EN LIEN AVEC LA NOUVELLE IMPLANTATION DE L'EVS

Objectifs Spécifiques	Objectifs opérationnels	Déclinaisons
Faciliter les échanges et les liens sociaux entre les habitants et avec les habitants.	Favoriser l'implication de chacun individuellement et collectivement	<ul style="list-style-type: none"> - Être un lieu propice à l'insertion par l'activité bénévole, - Permettre à chacun de trouver sa place dans les actions collectives, - Créer des passerelles entre les individus et les outils à leur disposition pour mener à bien leurs projets, - Accompagner les collectifs porteurs de projets pour le quartier.
	Adapter les animations et les ateliers aux envies des habitants et aux besoins du territoire.	<ul style="list-style-type: none"> - Encourager la promotion de la culture Polletaise - Mettre en avant le paysage urbain et ses évolutions
	Articuler l'EVS avec les épiceries solidaires Chez Louissette	<ul style="list-style-type: none"> - Mettre en exergue les actions créatrices de liens entre tous les outils de Chez Louissette - Continuer de développer des actions conjointes à l'ensemble des outils de Chez Louissette en mobilisant au besoin plus largement les autres ressources de l'association (centre social et multi accueil) - Assurer une veille sociale quant au développement du champ de l'ESS sur notre territoire pour accroître le lien naturel entre l'EVS et les épiceries solidaires
Avoir une attention particulière en direction du public « fragilisé »	Développer des actions de préventions, de santé et de bien-être	<ul style="list-style-type: none"> - Lutter contre la précarité numérique avec la mise à disposition d'ordinateurs, - Proposer des ateliers coiffure en partenariat avec le CFA de Dieppe - Animer des ateliers cuisine contribuant au changement de pratiques alimentaires des personnes (ou alliant santé et nutrition).
	Veiller à l'accès de Toutes et Tous aux activités	<ul style="list-style-type: none"> - Proposer des ateliers et animations de quartier dont le prix ne doit pas être un frein ou en proposant la gratuité - Donner les moyens à l'équipe d'accueillir Toutes et Tous dans le respect de chacun et de ses différences (formations, séminaires, temps de travail thématiques...)
	Faciliter l'accès aux droits et à l'information citoyenne	<ul style="list-style-type: none"> - Favoriser par le biais d'accompagnement individuel et/ou collectif l'insertion socio-professionnelle des personnes - Aider dans les démarches dématérialisées, - Favoriser l'appréhension de l'outil informatique - Permettre l'accès de Toutes et Tous aux ateliers d'apprentissage de la langue française.
Favoriser le partage et les échanges familiaux	Encourager la relation familiale par l'accès aux loisirs et à la culture	<ul style="list-style-type: none"> - Favoriser les échanges familiaux en proposant des ateliers enfants/parents, - Faciliter l'implication des familles dans la vie de l'EVS (horaires et tarifs adaptés notamment)
	Proposer des actions familles hors les murs pour permettre de s'approprier son environnement	<ul style="list-style-type: none"> - Utiliser le jardin cour des sœurs au Pollet comme outil permettant les échanges familiaux, - Développer des actions culturelles à destination des familles en lien avec les écoles du quartier

2- SOUTENIR L'IMPLICATION DES HABITANTS ET L'EPANOUISSEMENT DES PERSONNES

Objectifs Spécifiques	Objectifs opérationnels	Déclinaisons
Renforcer le pouvoir d'agir des habitants	Poursuivre le soutien à l'implication des habitants dans la mise en œuvre des actions et animations de l'EVS	<ul style="list-style-type: none"> - Valoriser la participation des habitants grâce à nos méthodes de travail et l'adaptation des outils à disposition de l'EVS - Accompagner les collectifs dans la mise en œuvre de leurs projets.
	Conforter les interventions hors les murs et en soutenir de nouvelles en lien avec les évolutions de quartier	<ul style="list-style-type: none"> - Accompagner les collectifs de l'EVS dans leurs actions hors les murs en lien avec les évolutions du quartier, - Soutenir et faciliter les prises d'initiatives des habitants dans la création d'actions et l'expression des besoins (aller au-devant des habitants), - Aider au développement d'évènements de quartier souhaités par et pour les habitants
Animer la vie sociale, en partenariat avec les acteurs locaux et en s'appuyant sur leurs compétences et connaissance du quartier.	Développer les outils de communications en direction des habitants et des partenaires	<ul style="list-style-type: none"> - Consolider les partenariats déjà existant pour mener à bien les actions et animations de quartier, - Renforcer et développer le partenariat, - Communiquer grâce aux outils à disposition sur l'EVS et maintenir la porte-ouverte annuelle
	Favoriser le désenclavement du quartier et l'ouverture vers d'autres territoires	<ul style="list-style-type: none"> - Maintenir une vigilance quant aux évolutions du quartier et du paysage urbain, - Être soucieux et être force de propositions quant à la question de l'accessibilité / mobilité de Toutes et Tous à l'EVS, - S'appuyer sur les forces propres à chez Louissette complémentaires à la Fabrique d'initiatives citoyennes, pour permettre l'émergence de projets (utiliser Chez Louissette comme couveuse à projets)

L'EVS : L'ORGANISATION, LES RESSOURCES ET LES MOYENS AFFECTES

1) L'EQUIPE DE « Chez Louissette »

DESIGNATION DES POSTES	TEMPS DE PRESENCE	NOMBRE D'ETP	CHARGE SALARIALE en €.
Pour l'EVS.			
Directrice CDI		0.05	4 000
Directrice adjointe CDD		0.05	2 000
Comptable CDI		0.05	2 000
Assistante de direction CDI		0.05	2 000
Coordinatrice Chez Louissette CDI		0.40	21 000
Adjointe technique CDI		0.20	6 000
Animatrices CDI		0.20	5 000
Les bénévoles (42 personnes)	1 183 heures (moyenne sur 3 ans 2018 à 2021 – hors 2020).	0.64	
TOTAUX		1.64 ETP	42 000 euros

2) LE BUDGET PREVISIONNEL DE L'EVS

CHARGES en €.		PRODUITS en €.	
Achats	7 000	PS CAF	23 500
Services extérieures	7 300	Participation diverses/manifestations et cotisations	1 500
Impôts et taxes	2 400	Département / REAAP	4 600
		ARS / Atelier cuisine (Quote-part)	4 000
Frais de personnel	42 000		
		CAF / Appels à Projets	9 000
Autres charges de gestion :			
Dotation aux amortissements et provisions	1 700	Recherche de financement	17 800
TOTAL 60 400 euros		TOTAL 60 400 euros	

Renforcer la cohésion sociale en lien avec la nouvelle implantation de l'EVS

- **Faciliter les échanges et les liens sociaux entre les habitants et avec les habitants.**

Actions

- Le dispositif d'insertion par l'activité bénévole,
- Les collectifs des jardiniers et des 4 saisons,
- Les actions en lien avec les valeurs et les principes de l'ESS,
- Les animations de quartier,
- L'espace café convivialité,
- Les paniers solidaires,
- Les ateliers sur le pouce.

Public concerné : Tous les habitants du territoire dans une perspective d'intergénérationnelle, sans distinction.

Objectifs opérationnels

- Favoriser l'implication de chacun individuellement et collectivement,
- Adapter les animations et les ateliers aux envies des habitants,
- Articuler l'EVS avec les épiceries solidaires Chez Louissette.

Résultats attendus

- Avoir permis le développement d'actions créatrices de lien entre les habitants et avec les habitants,
- Avoir agi sur la prise d'autonomie individuelle et collective,
- Avoir permis une reconnaissance sociale de chacun dans un projet collectif,
- Avoir agi sur la valorisation et la requalification des personnes dans une perspective d'insertion,
- Avoir mis en évidence le paysage urbain et la culture Polletaise,
- Avoir créé du lien entre les différents outils de Chez Louissette et ceux de l'ensemble des services de l'Association,
- Avoir favorisé les initiatives habitants et leurs engagements au sein de la structure.

Moyens humains mobilisés : Les collectifs, les habitants, les bénévoles et les salariés.

Partenariats envisagés : L'ensemble des partenaires voulant s'inscrire dans cette dynamique.

Critères d'évaluation

- Le nombre de participations aux animations et aux ateliers ,
- L'implication des habitants dans la mise en œuvre des actions et des collectifs,
- La participation à la dynamique de groupe,
- L'impact de l'engagement bénévole sur le plan personnel et collectif et/ou le développement des compétences psychosociales,
- Le nombre et le thème des animations et ateliers réalisés.

Renforcer la cohésion sociale en lien avec la nouvelle implantation de l'EVS.

- **Des actions qui ont une attention particulière en direction du public « fragilisé ».**

Actions

- Les temps pour soi : ateliers bien-être et coiffure,
- L'atelier d'aide aux démarches dématérialisées,
- L'atelier d'appréhension de l'outil informatique,
- Les Ateliers « le Français en partage »,
- Les ateliers cuisine « saveurs et savoirs »,
- L'ensemble des outils de l'association qui permettent l'accompagnement dans les démarches d'Insertion,
- Le jardin à cultiver.

Public concerné : Tous les habitants du territoire avec une attention particulière en direction du public fragilisé.

Objectifs opérationnels

- Développer des actions de préventions, de santé et de bien-être,
- Veiller à l'accès de Toutes et Tous aux activités,
- Faciliter l'accès aux droits et à l'information citoyenne.

Résultats attendus

- Avoir permis aux habitants du quartier de s'approprier l'Espace de Vie Sociale et l'ensemble des outils de Chez Louïsette et de l'Association,
- Avoir facilité la vie quotidienne des habitants en proposant des services et actions adaptés,
- Avoir permis l'ouverture vers des horizons différents et la participation de toutes et tous,
- Avoir lutté contre l'exclusion et l'isolement.

Moyens humains mobilisés : Les collectifs, les habitants, les bénévoles et les salariés.

Partenariats envisagés : L'ensemble des partenaires voulant s'inscrire dans cette dynamique.

Critères d'évaluation

- Le nombre de participations aux animations et aux ateliers ,
- L'implication dans la mise en œuvre des actions,
- La participation à la dynamique de groupe,
- L'impact de l'engagement bénévole sur le plan personnel et collectif et/ou le développement des compétences psychosociales,
- Le nombre et le thème des animations et ateliers réalisés.

Renforcer la cohésion sociale en lien avec la nouvelle implantation de l'EVS.

- Favoriser le partage et les échanges familiaux.

Actions

- Les ateliers enfants/parents,
- Les ateliers sur le pouce,
- Les ateliers en lien avec les écoles du quartier (lecture à haute voix, jardinage...),
- Les animations de quartier,
- Le jardin à cultiver,
- La chasse aux œufs.

Public concerné : Tous les habitants du territoire dans une perspective d'intergénérationnelle, sans distinction.

Objectifs opérationnels

- Encourager la relation familiale par l'accès aux loisirs et à la culture,
- Proposer des actions familles hors les murs pour permettre de s'approprier son environnement,

Résultats attendus

- Avoir permis le développement d'actions créatrices de lien au sein de la cellule familiale,
- Avoir facilité la diversité sociale et les échanges intergénérationnels,
- Avoir permis aux familles de s'approprier leur quartier ,
- Avoir favorisé la participation de toutes et tous.

Moyens humains mobilisés : Les collectifs, les habitants, les bénévoles et les salariés.

Partenariats envisagés : L'ensemble des partenaires voulant s'inscrire dans cette dynamique.

Critères d'évaluation

- Le nombre de participations aux animations et aux ateliers ,
- L'implication dans la mise en œuvre des actions,
- La participation à la dynamique de groupe,
- Le nombre et le thème des animations et ateliers réalisés,
- L'implication de l'EVS vis-à-vis des partenaires,
- L'implication des partenaires vis-à-vis de l'EVS.

Soutenir l'implication des habitants et l'épanouissement des personnes.

- **Renforcer le pouvoir d'agir des habitants.**

Actions

- Les collectifs des jardiniers et des 4 saisons,
- Les animations de quartier,
- Le jardin à cultiver,
- L'espace café convivialité,
- Les paniers solidaires,
- Les actions en lien avec les valeurs et les principes de l'ESS.

Public concerné : Tous les habitants du territoire dans une logique d'intergénérationnelle, sans distinction.

Objectifs opérationnels

- Poursuivre le soutien à l'implication des habitants dans la mise en œuvre des actions de l'EVS,
- Conforter les interventions hors les murs et en soutenir de nouvelles en lien avec les évolutions de quartier.

Résultats attendus

- Avoir permis le développement d'actions créatrices de lien entre les habitants,
- Avoir valorisé les savoirs et les compétences de chacun,
- Avoir favorisé les initiatives habitants et leurs engagements au sein de la structure,
- Avoir favorisé le développement des collectifs et la prise d'autonomie.

Moyens humains mobilisés : Les collectifs, les habitants, les bénévoles et les salariés.

Partenariats envisagés : L'ensemble des partenaires voulant s'inscrire dans cette dynamique.

Critères d'évaluation

- Le nombre de participations aux animations et aux ateliers ,
- L'implication dans la mise en œuvre des actions,
- La participation à la dynamique de groupe,
- Le nombre et le thème des animations et ateliers réalisés,
- L'implication de l'EVS vis-à-vis des partenaires,
- L'implication des partenaires vis-à-vis de l'EVS.

Soutenir l'implication des habitants et l'épanouissement des personnes.

- **Animer la vie sociale, en partenariat avec les acteurs locaux et en s'appuyant sur leurs compétences et connaissances du quartier.**

Actions

- Les manifestations de quartier,
- L'actualisation du site internet de l'Association Oxygène,
- L'actualisation de la page Facebook de l'Association Oxygène,
- Les outils visuels propres à « Chez Louissette »,
- Le travail en synergie avec les partenaires internes et externes à l'Association.

Public concerné : Tous les habitants du territoire dans une logique d'intergénérationnelle, sans distinction.

Objectifs opérationnels

- Développer les outils de communication en direction des habitants et des partenaires,
- Favoriser le désenclavement du quartier et l'ouverture vers d'autres territoires.

Résultats attendus

- Avoir mise en place d'une stratégie de diffusion de l'information,
- Avoir développé le travail en partenariat,
- Avoir organisé un véritable échange avec les acteurs du quartier.

Moyens humains mobilisés : Les collectifs, les habitants, les bénévoles et les salariés.

Partenariats envisagés : L'ensemble des partenaires voulant s'inscrire dans cette dynamique.

Critères d'évaluation

- Le nombre d'outils mis en place,
- L'implication de l'EVS vis-à-vis des partenaires,
- L'implication des partenaires vis-à-vis de l'EVS,
- L'impact des outils de communication créé sur la participation des habitants dans la vie et dans les activités de l'EVS.

ANNEXES



Compte-rendu 1er comité de pilotage

Renouvellement du Projet Social EVS Chez Louissette OXYGENE.

Vendredi 29 avril 2022

Personnes présentes :

Anne-Marie Pouzet RG CMS Dieppe, Cécile Brugot Chargée de conseil et de développement en action sociale CAF, Chrystelle Vereecke Directrice association OXYGENE, Daniel Demanneville Président association OXYGENE, Florence Valmy Directrice Pole santé/social CCAS Ville de Petit Caux, Florent Bussy élu en charge de l'économie sociale et solidaire Agglomération Dieppe Maritime, Luc Demarest adjoint au Maire en charge des Quartiers, Démocratie locale, Politique de la Ville, Sports Ville de Dieppe, Marie-Luce Buiche Adjointe au Maire en charge des solidarités, de la vie des aînés, de la santé et du logement Ville de Dieppe, Mélanie Kerjan responsable de Chez Louissette association OXYGENE, Yves Trolle vice-secrétaire association OXYGENE.

Personnes excusées :

Anne Postel responsable CCAS Ville de Dieppe, Valérie Gouysse responsable des interventions sociales MSA Haute Normandie, Mme De BADEREAU Directrice adjointe DDETS 76.

Introduction par Daniel DEMANNEVILLE et Chrystelle VEREECKE.

Intervention de Cécile BRUGOT CAF.

Tour de table

Présentation du déroulé de l'après-midi.

Sommaire :

- Le fonctionnement d'un Comité de pilotage
- L'agrément EVS
- L'élaboration du projet social
- L'EVS

LE COMITE DE PILOTAGE.

Le Copil permet à chaque partenaire de se saisir des constats et des problématiques locales afin d'engager une réflexion permettant d'abonder la démarche de renouvellement d'agrément EVS.

- Premier COFIL : le 29 avril 2022,
- Second COFIL : le 17 juin 2022.

LA CIRCULAIRE CNAF, UN CADRE DE REFERENCE.

Les Centres Sociaux et les Espaces de Vie Sociale (petits frères des CS) remplissent tous deux une mission d'animation de la vie locale et sont régis par la même circulaire CNAF.

Les spécificités d'un projet social : revisiter le projet de façon régulière. On part sur de nouveaux axes et de nouvelles activités. D'autres vont s'arrêter ou se développer. On peut se servir des outils et activités existantes avec des objectifs différents. « *Le projet social est la clé de voûte de l'EVS.* »

L'AGREMENT EVS ET L'ELABORATION DU PROJET SOCIAL

Mme BRUGOT de la CAF précise que la commission de validation du projet social est prévue le 6 octobre 2022.

Pour Chez Louissette, l'élaboration du nouveau projet social passe par la création d'une dynamique d'équipe.

En début d'année nous avons créé une commission de renouvellement EVS composée de 11 personnes (habitants, bénévoles) avec les objectifs suivants :

- Construire les outils permettant d'aller vers les habitants pour recenser leurs attentes, leurs envies et leurs idées,
- Impulser une cohésion EVS autour du renouvellement du projet Social EVS,
- Créer un canal de diffusion de l'information sur le renouvellement EVS (CA, bureau, équipe) par les pairs.

LES DIAGNOSTICS ET LE TERRITOIRE

Recueillir la parole des habitants.

- La maraude du 25 mars : plus de 180 personnes rencontrées,
- La braderie du 8 mai,
- La fête des voisins du 20 mai.

→ Un EVS connu et reconnu : créateur de dynamiques sur le quartier, qui donne une belle image au et du quartier.

Consulter les partenaires.

- Un temps de travail le 08 avril,
- Aller vers les partenaires au fil des années : l'ESS, le jardin, les paniers solidaires, l'informatique et l'accompagnement aux démarches dématérialisées ...

→ Un EVS connu et reconnu : l'EVS est un incubateur à projets avec une force de mise en mouvement des bénévoles et habitants également à l'écoute des partenaires sur des besoins / des attentes.

La Ville apporte des précisions sur le découpage de la politique de la ville :

Elle demande à ce que le quartier du Pollet soit déclaré QPV compte-tenu des caractéristiques de la population.

Sur les questions d'éducation au sein du quartier du Pollet :

La fusion à venir en septembre 2022 des deux écoles devrait garantir une politique volontariste relative à l'éducation.

Concernant les constats relatifs à l'accès à l'alimentation équilibrée pour les enfants, des petits déjeuners sont mis en place dans les écoles maternelles. Les écoles primaires ne sont pas encore concernées.

Profitant d'une cantine trop petite, un groupe d'élèves devrait aller manger dans la résidence Marcel Paul.

Quelques chiffres:

Les chiffres fournis par la CAF seront vérifiés par Cécile Brugot. Des données plus récentes sont disponibles par le biais des services de la ville qui seront contactés.

Information hors réunion

Pour Dieppe : pour l'année 2020, 8 492 familles étaient allocataires et 16 446 personnes couvertes, que nous pouvons traduire par le nombre de personnes qui compose les familles.

L'EVS

Le prochain projet social, sans être profondément différent du précédent, intégrera les enjeux de la nouvelle implantation et couvrira la période de fermeture du pont.

Projet social 2023 / 2026 - des axes d'intervention qui se dessinent :

- Favoriser la relation enfant.s / parent.s
- S'ouvrir sur le territoire : rayonnement et interaction
- Impliquer et/ou favoriser le pouvoir d'agir / l'émancipation
- Défendre la mixité et les différences
- Etre solidaire et permettre la citoyenneté.

- Les bénévoles.

Malgré une année 2021 encore impactée par les restrictions sanitaires, nous comptabilisons 1 253 heures de bénévolat au service de l'animation de la locale (EVS), concernant les épiceries solidaires nous comptons 2 456 heures de bénévolat soit au total de 3 709 heures de bénévolat.

- Les personnes accueillies à l'EVS.

600 participations aux ateliers et manifestations (2021).

- Les collectifs.

2 collectifs au sein de l'EVS : Le jardin cour des Sœurs (depuis 2017) et les 4 saisons (depuis 2020).

- Les points forts,

Une expérience, un savoir-faire,

Une dynamique participative forte,

Un réseau partenarial,

Une structure repère et repérée.

Les évènements à venir

Demande de la ville d'envoyer la date + heure de la fête des voisins au cabinet du maire.

Fête des voisins vendredi 20 mai dès 15h30.

Guinguette le samedi 2 juillet.

Information hors réunion

Nous vous convions aux portes ouvertes et à l'inauguration de notre nouveau local le mercredi 29 juin après-midi (l'horaire précis sera annoncé ultérieurement).

Le partenariat

Un contact avec le secours populaire peut être travaillé. Le secours populaire est plus facilement joignable les vendredis après-midi.

L'EVS attend que le centre social compétent sur le territoire impulse une mise en réseau des acteurs et coordonne. Les attentes de l'EVS en direction d'Archipel seront relayées par la CAF.

Mme Buiche interroge la CAF sur la création d'un projet comprenant un triporteur qui faciliterait les déplacements lors de la fermeture du Pont Colbert.

L'EVS DE DEMAIN - PROJECTIONS ET ATTENTES DES FINANCEURS

Luc Desmaret pour la Ville de Dieppe :

L'inflation à venir inquiète et rend l'avenir incertain. L'ambition pour Chez Louissette est le maintien et le développement de ses actions : « On ne peut pas attendre moins pour les années à venir compte-tenu du contexte ».

Cécile Brugot pour la CAF :

- Poursuite de l'accès aux droits et notamment ateliers numériques sont attendus.
- Le REAPP et notamment le lien famille-école pourrait être un axe à investir, difficulté d'entrée dans les écoles.
- Poursuite de la dynamique bénévoles / initiatives des habitant.es.

Dernière année de COG, les orientations détermineront des axes plus précis de soutien. A ce jour, nous pouvons dire qu'il se dessine des attentes sur :

- lever les freins à l'insertion, notamment accès aux modes de garde pour les parents en insertion.

Mme Valmy pour Petit Caux :

Créer un axe dédié à des prospectives visant à rendre plus accessibles les ateliers. Il serait opportun de rencontrer le service culturel de Petit Caux qui vient d'être créé. Un espace parents va voir le jour.

Mme Pouzet pour les CMS Dieppe et Neuville Département :

Les attentes sont énoncées sur la thématique parentalité / ateliers de lecture à voix haute. Le renforcement du lien avec la PMI, en lien avec les projets parentalité, est attendu.

EN CONCLUSION.

Nous tenons à remercier l'ensemble des personnes présentes pour leur contribution et pour leur participation au premier Comité de pilotage.

Rendez-vous pour le second COPIL vendredi 17 juin de 10h à 12h.



Compte-rendu second comité de pilotage

Renouvellement du Projet Social EVS Chez Louissette OXYGENE.

Vendredi 17 juin 2022

Personnes présentes :

Anne-Marie Pouzet RG CMS Dieppe, Brigitte Buallion adjointe technique et animatrice EVS association OXYGENE, Cécile Brugot Chargée de conseil et de développement en action sociale CAF, Chrystelle Vereecke Directrice association OXYGENE, Luc Demarest adjoint au Maire en charge des Quartiers, Démocratie locale, Politique de la Ville, Sports Ville de Dieppe, Mélanie Kerjan responsable de Chez Louissette association OXYGENE, Stéphanie Maquin cheffe de projets Politique de la Ville, Yves Trolle vice-secrétaire association OXYGENE.

Personnes excusées :

Anne Postel responsable CCAS Ville de Dieppe, Daniel Demanneville Président association OXYGENE, Florence Valmy Directrice Pole santé/social CCAS Ville de Petit Caux, Florent Bussy élu en charge de l'économie sociale et solidaire Agglomération Dieppe Maritime, Marie-Luce Buiche Adjointe au Maire en charge des solidarités, de la vie des aînés, de la santé et du logement Ville de Dieppe, Thierry Delpêche Président de la Caisse d'Allocations Familiales de Seine Maritime, Valérie Gouysse responsable des interventions sociales MSA Haute Normandie, Mme De Badereau Directrice adjointe DDETS 76.

Introduction par Chrystelle VEREECKE, Directrice de l'Association OXYGENE.

Sommaire :

- Présentation du travail de renouvellement réalisé depuis novembre 2021,
- Présentation d'une synthèse de l'évaluation du précédent Projet Social,
- Présentation de l'arbre à objectifs,
- Conclusion.

PRESENTATION DU TRAVAIL DE RENOUVELLEMENT,

Retour sur le rétro-planning d'élaboration du projet social.

Nous précisons que le rétro planning a été scrupuleusement respecté.

PRESENTATION D'UNE SYNTHÈSE DE L'ÉVALUATION DU PRÉCÉDENT PROJET SOCIAL,

Une évolution des heures de bénévolat est constatée depuis le dernier projet social soit une augmentation de plus de 195%.

Réalisant une moyenne sur les 3 dernières années (18, 19 et 21 hors 2020), le nombre d'heures de bénévolat est de 1 183 heures.

Cette augmentation s'explique par une évolution de l'EVS, des activités proposées et de l'implication des bénévoles et des habitants. Il faut savoir qu'une grande majorité des actions et ateliers sont portées par un ou plusieurs bénévoles.

Pour 2021, nous comptabilisons 44 bénévoles au sein de l'EVS, 26 bénévoles d'activités et 18 bénévoles de manifestations.

PRESENTATION DES ENJEUX ET DE L'ARBRE A OBJECTIFS,

Nous présentons les enjeux pour le territoire du Pollet que nous avons identifiés suite au travail de renouvellement du Projet Social, à savoir :

1. La cohésion du Pollet dans un contexte de territoire particulier,
2. L'appropriation par l'EVS de son nouvel environnement (nouvelle implantation),
3. Les enjeux de cohérence entre les trois outils de Chez Louissette : l'Espace de Vie Sociale et les épiceries solidaires.

Les enjeux tels que formulés ne suscitent pas de remarques particulières.

L'arbre de projet est présenté.

Le Projet Social 2023/2026 compte 2 axes :

- 1/ Renforcer la cohésion sociale en lien avec la nouvelle implantation de l'EVS.
- 2/ Soutenir l'implication des habitants et l'épanouissement des personnes.

Cécile Brugot de la CAF valide le choix des 2 axes vis-à-vis du diagnostic de territoire réalisé et des enjeux cités.

L'ensemble des objectifs (spécifiques et opérationnels) et leurs déclinaisons sont exposés.

Quelques interrogations et remarques :

Axe 1

- OS : Faciliter les échanges et les liens sociaux entre les habitants et avec les habitants
OO : Articuler l'EVS avec les épiceries solidaires Chez Louissette.

Cet axe est perçu comme positif quant au décloisonnement des outils de Chez Louissette (EVS et épiceries solidaires) et la création de mixité au sein des publics.

- OS : Avoir une attention particulière en direction du public « fragilisé »
OO : Veiller à l'accès de Toutes et Tous aux activités

Un échange a lieu autour de l'une des déclinaisons, soit « *accueillir dans le respect chacun ...* ». Le COPIL ne perçoit que trop peu la méthode employée pour réaliser cet accueil inconditionnel.

Nous prenons bonne note et réaliserons les modifications proposées afin de mieux entrevoir le sens de cette déclinaison et le travail qui y est consacré (formation, immersion...).

- OO : Développer des actions de préventions, de santé et de bien-être,
OO : Faciliter l'accès aux droits et à l'information citoyenne.

Il est rappelé que les ateliers, actions et animations de l'EVS sont proposés et prennent sens vis-à-vis de l'accueil des habitants.

L'EVS ne développe pas de services à proprement parlé mais permet la réalisation d'actions, d'animations, d'ateliers... pour et avec les habitants au regard de la cohérence et de leur articulation.

Axe 2

Un large échange a lieu sur l'axe partenariat à consolider.

→ Il est soulevé à la fois la richesse associative et la vie commerçante du quartier du Pollet et le maillage complexe entre les acteurs.

La fermeture du Pont, pourra peut-être permettre, et nous pouvons que le souhaiter, faire levier pour créer des temps de rencontre entre associations et/ou porteurs d'actions / d'animations de quartier.

Nous sommes questionnés vis-à-vis de la rencontre avec le Centre Social Archipel lors de ce travail de renouvellement de Projet Social.

Réponse : Malgré nos invitations et quelques relances aucun échange n'a pu avoir lieu et nous le déplorons.

La Ville exprime le fait de devoir être informée car ils ont la possibilité de faire levier.

La CAF explique que lors de prochain renouvellement Projet Social du Centre Social L'Archipel la question du maillage partenarial sera évoquée et devra être un axe de travail.

→ L'EVS explique que la nouvelle implantation ouvre des possibles et cela grâce notamment aux rencontres avec de nouveaux habitants.

Par exemple, un lien va se créer avec l'association « Lire et faire lire » réalisant de la lecture à haute voix à l'école Michelet du Pollet et les bénévoles lecteurs de « Tralalalire » de l'EVS pour envisager la rentrée 2022/2023.

EN CONCLUSION.

Le Copil valide la proposition d'arbre à objectifs ainsi que les enjeux ; le Conseil d'Administration du jeudi 23 juin entérinera le contenu pour un dépôt du dossier auprès de la CAF avant fin juin.

Nous tenons à remercier l'ensemble des personnes présentes pour leurs contributions et pour leur participation à l'ensemble des Comités de pilotage.



**Premier Comité de Pilotage
renouvellement du Projet Social
de l'Espace de Vie Sociale
« Chez Louise » 2023-2026.**

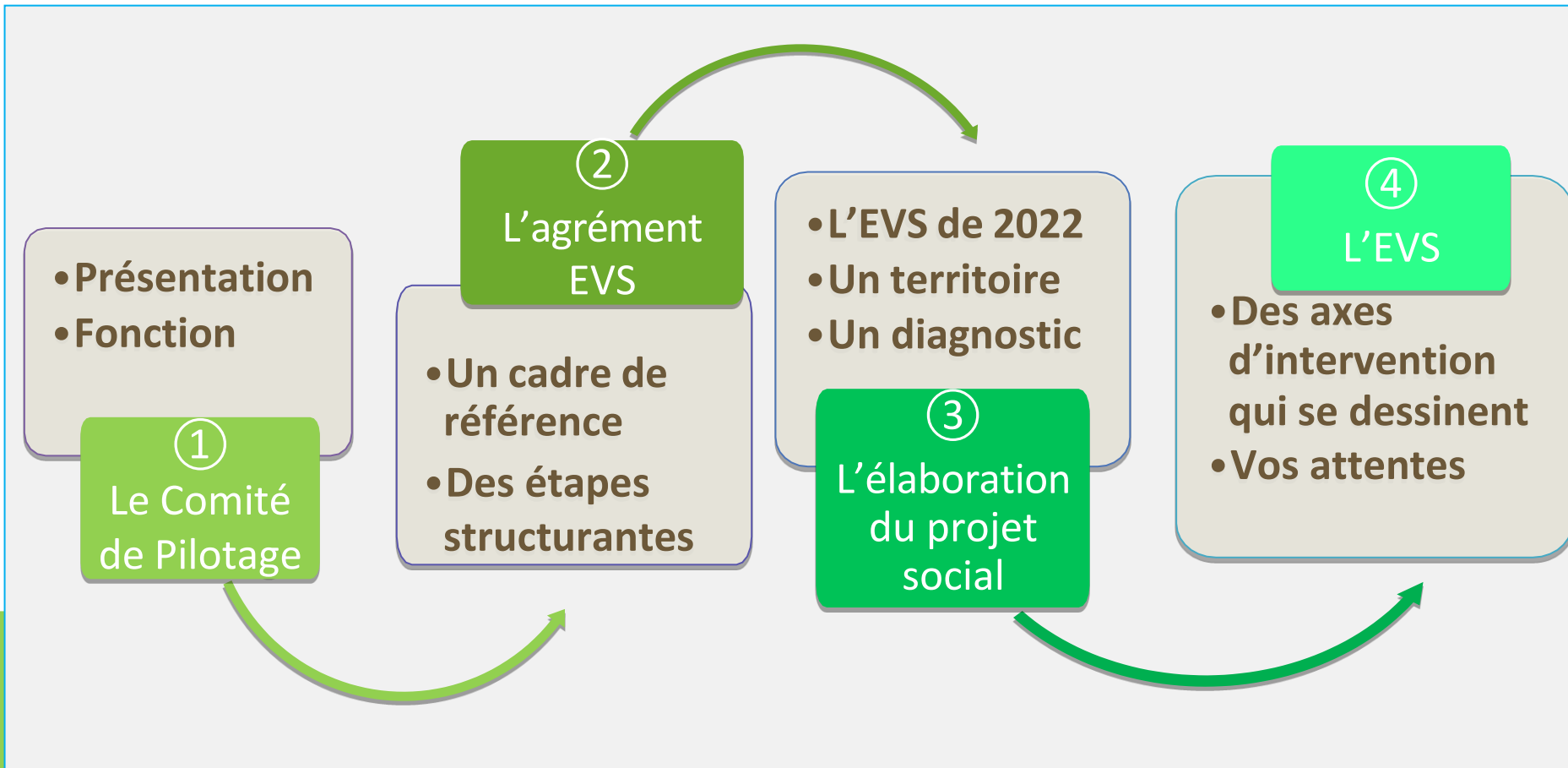


Un mot du Président de l'Association Oxygène:

M. Daniel DEMANNEVILLE

Un mot de la Directrice de l'Association Oxygène:

Mme Chrystelle VEREECKE



PRÉSENTATION ET FONCTION.

Le Copil permet à chaque partenaire de se saisir des constats et des problématiques locales afin d'engager une réflexion permettant d'abonder la démarche de renouvellement d'agrément EVS.

- Premier COPIL : le 29 avril 2022,
- Second COPIL : le 17 juin 2022.



LA CIRCULAIRE CNAF, UN CADRE DE RÉFÉRENCE.

Les espaces de vie sociale contribuent à la politique d'animation de la vie sociale au même titre que les centres sociaux. Ils adoptent les mêmes finalités et méthodologies mais leur action est adaptée aux moyens humains et financiers dont ils disposent. Leur territoire d'intervention et leur projet social répondent aux besoins repérés et sont définis en fonction de leur capacité d'intervention. [...]

Le projet social des espaces de vie sociale répond aux finalités, aux principes et aux missions générales de l'animation de la vie sociale. Il est défini en fonction des ressources disponibles – souvent restreintes, il doit prévoir prioritairement des actions permettant :

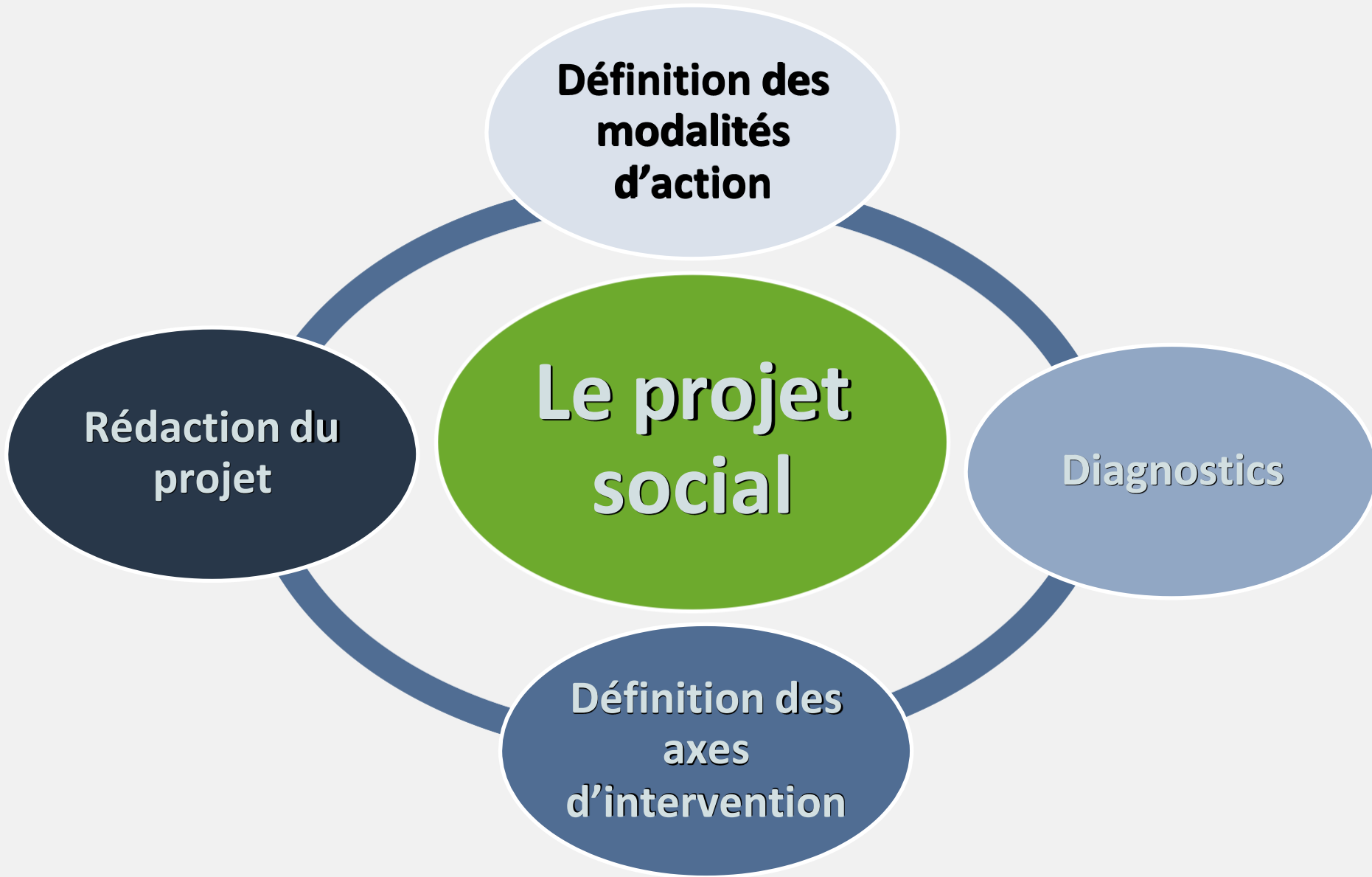
- le renforcement des liens sociaux et familiaux, et les solidarités de voisinage ;
- la coordination des initiatives favorisant la vie collective et la prise de responsabilité des usagers. [...]

Les champs d'action d'un ESV doivent être multiples et adaptés aux besoins du territoire. Il peut s'agir :

- de soutien à la fonction parentale et de renforcement des relations intergénérationnelles ;
- de renforcement des solidarités et des réseaux sociaux de proximité ;
- d'appropriation de l'environnement et du cadre de vie ;
- de service facilitant l'organisation de la vie quotidienne ;
- d'inclusion et de socialisation ;

Extrait de la « Circulaire CNAF n°2012-013 » relative à l'animation de la vie sociale.

DES ÉTAPES STRUCTURANTES.



L'ESPACE DE VIE SOCIALE DE 2022.

- **Les bénévoles.**

Malgré une année 2021 encore impactée par les restrictions sanitaires, nous comptabilisons 1 253 heures de bénévolat au service de l'animation de la locale.

- **Les personnes accueillies à l'EVS.**

600 participations aux ateliers et manifestations (2021).

- **Les collectifs.**

2 collectifs au sein de l'EVS : Le jardin cour des Sœurs (depuis 2017) et les 4 saisons (depuis 2020).

- **Les points forts,**

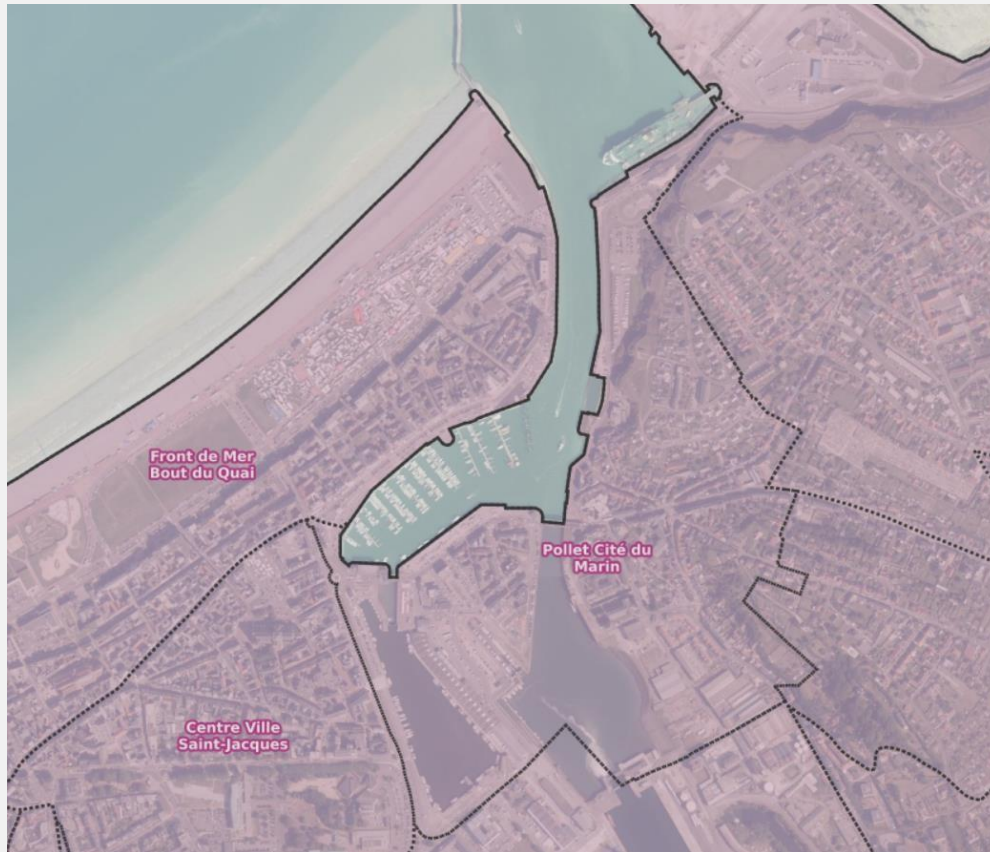
Une expérience, un savoir-faire,

Une dynamique participative forte,

Un réseau partenarial,

Une structure repère et repérée.

« LE POLLET, CITÉ DES MARINS ».



Un quartier et 2 espaces.

Une histoire forte : cité des marins, le Pont Colbert.

Une rénovation urbaine mais malgré tout un habitat encore dégradé / insalubre.

De nombreux acteurs présents sur le quartier.

« LE POLLET, CITÉ DES MARINS ».

		Quartier
2009	Population	1 709
	Revenu fiscal médian par UC*	13 886
	Taux de chômage	21%
	Ouvriers	35%
	Cadres, prof. Intel. Sup.	10%
	Salariés en CDI ou fonctionnaires	77%
	Population en famille monoparentale	16%
	Sans diplôme	24%
	Diplômés de l'ens. sup. long	8%
	Logements vacants	18%
	Ménages en HLM	2%
2011	Population ayant la CMU complémentaire	17%
	Population au RSA	12%
	Ménages ayant plus de 50% de prestations sociales dans leur revenu	30%

Nombre d'allocataires CAF : (octobre 2021 / IRIS CAF),

Dieppe : 8 413 / Pollet : 525

Pour le Pollet :

Dont 68% sont des personnes isolées (seules et sans enfant).

Dont 24% sont des personnes ayant des enfants, âgés pour 32% entre 6 et 11 ans.

Ressources :

24% sont allocataires de l'AAH

33% sont allocataires du RSA.

Source : Diagnostic Social Infra-URBAIN de la Ville de Dieppe – Février 2014 et IRIS octobre 2021 (Îlots Regroupés pour l'Information Statistique) .

LES DIAGNOSTICS.

Une dynamique collective

Création d'une commission de renouvellement EVS – 11 personnes (habitants, bénévoles),

- **Construire les outils permettant d'aller vers les habitants pour recenser leurs attentes, leurs envies et leurs idées,**
- **Impulser une cohésion EVS autour du renouvellement du projet Social EVS,**
- **Créer un canal de diffusion de l'information sur le renouvellement EVS (CA, bureau, équipe) par les pairs.**

LES DIAGNOSTICS.

Recueillir la parole des habitants.

- La maraude du 25,03 : plus de 180 personnes rencontrées,
- La braderie du 8,05,
- La fête des voisins du 20,05.

→ Un EVS connu et reconnu : créateur de dynamiques sur le quartier, qui donne une belle image au et du quartier.

Consulter les partenaires.

- Un temps de travail le 08/04/22,
- Aller vers les partenaires au fil des années : l'ESS, le jardin, les paniers solidaires, l'informatique et l'accompagnement aux démarches dématérialisées ...

→ Un EVS connu et reconnu : l'EVS est un incubateur à projets avec une force de mise en mouvement des bénévoles et habitants également à l'écoute des partenaires sur des besoins / des attentes.

L'EVS DE DEMAIN ?

Des axes d'intervention qui se dessinent :

- Favoriser la relation enfant.s / parent.s
- S'ouvrir sur le territoire : rayonnement et interaction
- Impliquer et/ou favoriser le pouvoir d'agir / l'émancipation
- Défendre la mixité et les différences
- Etre solidaire et permettre la citoyenneté.

Question ouverte

Et vous qu'elles sont vos attentes vis-à-vis de l'EVS de demain ?



Liberté • Egalité • Fraternité
RÉPUBLIQUE FRANÇAISE

PREFET DE LA SEINE-MARITIME

DIRECTION DEPARTEMENTALE
DE LA COHESION SOCIALE



COMMUNAUTÉ
D'AGGLOMÉRATION
DE LA RÉGION
DIEPPOISE



SEINE-MARITIME
LE DÉPARTEMENT

MERCI



NOUS VOUS DONNONS RENDEZ-VOUS

POUR LE SECOND COMITÉ DE PILOTAGE DU 17 JUIN.





Second Comité de Pilotage

Vendredi 17 juin 2022

Renouvellement Projet Social
de l'Espace de Vie Sociale

« Chez Louissette » 2023-2026.

Retro-planning élaboration du Projet Social EVS 2023 – 2026.

	Etapes	Acteurs				Démarches	Réalisations
Bureau du 15/11/2021	Présentation du retro-planning et des modalités d'évaluations						Modifications
CA du 8/12/2021	Présentation et validation du retro-planning et modalités d'évaluations						Modifications Envoi des documents à la CAF
28 janvier 2022	REUNION TECHNIQUE	Commission renouvellement EVS (habitants et bénévoles)	Salariés	Membres du CA	CAF	Présentation de l'élaboration du renouvellement de PS.	Synthèse
25 mars + 2 avril 2022	Réunion de consultation EVS : idées, envies, attentes	Commission renouvellement EVS	Salariés	Membre.s du CA	Habitants Usagers	Diagnostic des besoins et problématiques sociales.	Synthèse
8 avril 2022	Réunion de consultation EVS et territoire	Commission renouvellement EVS	Salariés	Membre.s du CA	Partenaires	Echange avec les partenaires et acteurs – enrichissement du diagnostic	Synthèse
29 avril 2022	1^{er} COFIL	Commission renouvellement EVS	Salariés	Membres du CA	Financeurs	Présentation de l'évaluation et du diagnostic.	Synthèse
23 mai 2022	Temps de travail en équipe salariées – Axes et objectifs du prochain PS.						Définition des axes d'intervention.
30 mai 2022	REUNION TECHNIQUE	Commission renouvellement EVS	salariés	Membres du CA	CAF	Présentation des 1 ^{ères} pistes concernant les actions à conduire.	Définition des objectifs opérationnels.
17 juin 2022	2nd COFIL	Commission renouvellement EVS	Salariés	Membres du CA	Financeurs	Présentation des axes d'intervention et du nouveau PS.	Synthèse
CA - 23 juin	Validation de la préfiguration de Projet Social et des axes d'intervention.						
Juin 2022	REUNION TECHNIQUE	Commission renouvellement EVS	Salariés	Membres CA	CAF	Echanges sur les axes d'intervention et les objectifs – plan des actions et des activités.	Synthèse
Fin juin 2022	Finalisation et rédaction du PS et envoi à la CAF.						

Zoom - évaluation du précédent Projet Social.

Heures bénévolat :

- 400 heures de bénévolat (moyenne de 214 à 2017) - Projet Social 2018 / 2021,
- 1 183 heures de bénévolat (moyenne des années 2018, 19 et 21) - Projet Social 2023 / 2026.

Une augmentation de 195,75%.

Projet Social 2018 / 2021 sur 3 axes :

Axe 1 : Développer nos actions vers l'implication et la mise en mouvement des habitants dans une visée d'émancipation.

Axe 2 : Favoriser les conditions du mieux-vivre ensemble.

Axe 3 : Renforcer la place de l'EVS dans le quartier du Pollet.

Zoom - évaluation du précédent Projet Social.

Proposer des services essentiels aux habitants

Aide aux démarches dématérialisées, atelier appréhension de l'outil informatique, ateliers cuisine saveurs et savoirs (plaisirs et nutrition santé), les ateliers français ...

Être à l'écoute des habitants

Développement de projets (animation de quartiers), valorisations des initiatives et des compétences de chacun,

Accompagner les initiatives des habitants

Sorties pédagogiques et culturelles, les collectifs des jardiniers et des 4 saisons ...

UN ESPACE DE VIE SOCIALE pour ...

Permettre une appropriation de l'environnement et du cadre de vie

Le jardin partagé cour des sœurs, les actions hors les murs (bouge ton Pollet, la fête du Pont...)

Favoriser la relation enfants/parents

Les ateliers enfants/parents, les loisirs en famille, la lecture à haute voix dans les écoles ...

Renforcer les liens et les solidarités entre les habitants

Organisation d'évènements fédérateurs (le Pollet en fête, la harengade, la chasse aux œufs...), les échanges de savoirs, les ateliers...

L'arbre à objectifs du Projet Social 2023 / 2026.

1- RENFORCER LA COHESION SOCIALE EN LIEN AVEC LA NOUVELLE IMPLANTATION DE L'EVS		
Objectifs Spécifiques	Objectifs opérationnels	Déclinaisons
Faciliter les échanges et les liens sociaux entre les habitants et avec les habitants.	Favoriser l'implication de chacun individuellement et collectivement	<ul style="list-style-type: none"> - Être un lieu propice à l'insertion par l'activité bénévole, - Permettre à chacun de trouver sa place dans les actions collectives, - Créer des passerelles entre les individus et les outils à leur disposition pour mener à bien leurs projets, - Accompagner les collectifs porteurs de projets pour le quartier.
	Adapter les animations et les ateliers aux envies des habitants et aux besoins du territoire.	<ul style="list-style-type: none"> - Encourager la promotion de la culture Polletaise - Mettre en avant le paysage urbain et ses évolutions
	Articuler l'EVS avec les épiceries solidaires Chez Louissette	<ul style="list-style-type: none"> - Mettre en exergue les actions créatrices de liens entre tous les outils de Chez Louissette - Continuer de développer des actions conjointes à l'ensemble des outils de Chez Louissette en mobilisant au besoin plus largement les autres ressources de l'association (centre social et multi accueil) - Assurer une veille sociale quant au développement du champ de l'ESS sur notre territoire pour accroître le lien naturel entre l'EVS et les épiceries solidaires
Avoir une attention particulière en direction du public « fragilisé »	Développer des actions de préventions, de santé et de bien-être	<ul style="list-style-type: none"> - Lutter contre la précarité numérique avec la mise à disposition d'ordinateurs, - Proposer des ateliers coiffure en partenariat avec le CFA de Dieppe - Animer des ateliers cuisine contribuant au changement de pratiques alimentaires des personnes (ou alliant santé et nutrition).
	Veiller à l'accès de Toutes et Tous aux activités	<ul style="list-style-type: none"> - Proposer des ateliers et animations de quartier dont le prix ne doit pas être un frein ou en proposant la gratuité - Donner les moyens à l'équipe d'accueillir Toutes et Tous dans le respect de chacun et de ses différences (formations, séminaires, temps de travail thématiques...)
	Faciliter l'accès aux droits et à l'information citoyenne	<ul style="list-style-type: none"> - Favoriser par de biais d'accompagnement individuel et/ou collectif l'insertion socio-professionnel des personnes - Aider dans les démarches dématérialisées, - Favoriser l'appréhension de l'outil informatique - Permettre l'accès de Toutes et Tous aux ateliers d'apprentissage de la langue française.
Favoriser le partage et les échanges familiaux	Encourager la relation familiale par l'accès aux loisirs et à la culture	<ul style="list-style-type: none"> - Favoriser les échanges familiaux en proposant des ateliers enfants/parents, - Faciliter l'implication des familles dans la vie de l'EVS (horaires et tarifs adaptés notamment)
	Proposer des actions familles hors les murs pour permettre de s'approprier son environnement	<ul style="list-style-type: none"> - Utiliser le jardin cour des sœurs au Pollet comme outil permettant les échanges familiaux, - Développer des actions culturelles à destination des familles en lien avec les écoles du quartier

L'arbre à objectifs du Projet Social 2023 / 2026.

2- SOUTENIR L'IMPLICATION DES HABITANTS ET L'EPANOUISSEMENT DES PERSONNES

Objectifs Spécifiques	Objectifs opérationnels	Déclinaisons
Renforcer le pouvoir d'agir des habitants	Poursuivre le soutien à l'implication des habitants dans la mise en œuvre des actions et animations de l'EVS	<ul style="list-style-type: none"> - Valoriser la participation des habitants grâce à nos méthodes de travail et l'adaptation des outils à disposition de l'EVS - Accompagner les collectifs dans la mise en œuvre de leurs projets.
	Conforter les interventions hors les murs et en soutien de nouvelles en lien avec les évolutions de quartier	<ul style="list-style-type: none"> - Accompagner les collectifs de l'EVS dans leurs actions hors les murs en lien avec les évolutions du quartier, - Soutenir et faciliter les prises d'initiatives des habitants dans la création d'actions et l'expression des besoins (aller au-devant des habitants), - Aider au développement d'évènements de quartier souhaités par et pour les habitants
Animer la vie sociale, en partenariat avec les acteurs locaux et en s'appuyant sur leurs compétences et connaissance du quartier.	Développer les outils de communications en direction des habitants et des partenaires	<ul style="list-style-type: none"> - Consolider les partenariats déjà existant pour mener à bien les actions et animations de quartier, - Renforcer et développer le partenariat, - Communiquer grâce aux outils à disposition sur l'EVS et maintenir la porte-ouverte annuelle
	Favoriser le désenclavement du quartier et l'ouverture vers d'autres territoires	<ul style="list-style-type: none"> - Maintenir une vigilance quant aux évolutions du quartier et du paysage urbain, - Être soucieux et être force de propositions quant à la question de l'accessibilité / mobilité de Toutes et Tous à l'EVS, - S'appuyer sur les forces propres à chez Louissette complémentaires à la Fabrique d'initiatives citoyennes, pour permettre l'émergence de projets (utiliser Chez Louissette comme couveuse à projets)



SEINE-MARITIME
- LE DÉPARTEMENT -

**Merci à tous pour votre participation dans
cette démarche de renouvellement
d'agrément de notre Espace de Vie Sociale.**



FORCES

- La vie de quartier
- La mixité de la population
- Un quartier qui évolue qui se redynamise
- On peut y faire ses courses
- Respect de la dignité / différence
- Un quartier intergénérationnel
- Proximité du centre-ville
- Proximité des habitants, des échanges entre voisins
- Les animations et les actions proposées par Chez Louissette
- Le patrimoine
- Les partenaires présents sur le territoire.
- Chez Louissette un service repéré.
- La fusion des écoles.

FAIBLESSES

- Un quartier paupérisé
- Des problématiques de santé importante
- Un habitat dégradé / insalubre
- Le quartier semble être un lieu de passage et moins un lieu de vie,
- Isolement avec la fermeture du Pont
- Démographie en berne.
- Indicateurs sociaux qui interrogent,
- Un Pollet « coupé » en deux, Pollet centre et l'île du Pollet,
- Des services publics éloignés,
- Moins d'enfants et vieillissement de la population.
- Quartier replié sur soi.

OPPORTUNITES

- Renouvellement de la population,
- Fermeture du Pont qui a permis de nouvelles rencontres (axe de passage réduit) aussi bien humain que sur une vision de quartier,
- Fusion des 2 écoles,
- Faire évoluer la communication externe pour s'ouvrir aux jeunes.
- La fusion des 2 écoles pour enclencher de nouveaux possibles.
- Un centre social et un EVS sur le même territoire.

FREINS

- De nouveaux habitants moins ancrés dans le quartier,
- Fermeture longue du Pont Colbert,
- Une compétence vis-à-vis de l'aménagement provisoire pendant la fermeture du Pont qui n'incombe pas à la ville,
- Les nuisances sonores,
- Des logements dégradés,
- Un projet global de quartier difficile à définir,
- Un quartier hors QPV.

Condition du mieux vivre ensemble (liens et solidarité)

- Faire un lien entre les différents ateliers pour travailler le volet intergénérationnel,
- Proposer des ateliers cuisine avec un petit budget,
- Les partenaires pourraient délocaliser certains de leurs ateliers : cuisine, café débat...
- Renforcer les liens avec les partenaires du quartier,
- Création de temps de rencontre entre les partenaires présents sur le quartier.

Implication et mise en mouvement des habitants (visée d'émancipation)

- Développer l'aide aux démarches // avec les ateliers numériques.
- Proposer une fête des voisins,
- Plus de fêtes de quartier.

Faciliter la relation enfants / parents

- Ateliers enfants/parents pendant les petites vacances,
- Sorties familiales,

Condition du mieux vivre ensemble (hors les murs)

- Création de randonnées sur le quartier,
- Davantage de repas partagés, de fêtes de quartier,
- Développer des activités sportives
- Proposer des piques nique partagés

1- Développer nos actions vers l'implication et la mise en mouvement des habitants dans une visée d'émancipation.

Objectifs Spécifiques	Objectifs opérationnels	Déclinaisons
Soutenir le développement d'actions qui créent du lien entre les habitants et contribuent à lutter contre l'isolement et l'exclusion.	Valoriser les initiatives d'habitant.	<ul style="list-style-type: none"> - Être à l'écoute des propositions des habitants et permettre à chacun de trouver sa place dans des actions collectives, - Encourager les prises d'initiatives et permettre les passerelles entre les individus et les outils mis à leur disposition pour mener à bien leurs projets.
	Veiller à l'accès des plus démunis aux activités.	<ul style="list-style-type: none"> - Proposer des ateliers dont le prix ne doit pas être un frein : grâce à une participation symbolique ou en proposant la gratuité.
	Animer la participation des habitants dans la participation à la vie de l'EVS.	<ul style="list-style-type: none"> - Faire connaître les locaux pour permettre la création de temps de rencontres et d'espace de parole, - Initier de manière régulière des temps de construction des projets de « Chez Louissette » en veillant à une démarche participative et implicative, - Développer des événements festifs de quartier souhaités par les habitants.
Faciliter la mobilisation des personnes dans les actions menées par l'EVS.	Favoriser l'implication de chacun.	<ul style="list-style-type: none"> - Soutenir la mise en place d'ateliers / d'action par les habitants, - Permettre l'implication des habitants, que celle-ci soit régulière ou ponctuelle.
	Être à l'écoute des propositions des habitants	<ul style="list-style-type: none"> - Accueillir les idées et les propositions, - Initier les mises en relation.

2- Favoriser les conditions du mieux-vivre ensemble

Objectifs spécifiques	Objectifs opérationnels	Déclinaisons
Permettre aux habitants de (re)valoriser l'identité de leur quartier	Valoriser l'Histoire et la vie des habitants	<ul style="list-style-type: none"> - Encourager la mise en valeur du paysage urbain en s'appuyant notamment sur les compétences de la Ville, - Soutenir la transmission et la valorisation de l'identité culturelle
	Favoriser la promotion de la culture Polletoise	<ul style="list-style-type: none"> - Encourager la création de passerelles liant la culture à l'éducation et à d'autres champs d'action, - Soutenir la mise en valeur du patrimoine.
Aider à repérer les lieux et les partenaires ressources.	Faciliter l'accès à l'information citoyenne.	<ul style="list-style-type: none"> - Faire connaître les acteurs locaux, leurs fonctions et leurs services, - Permettre le développement de permanences d'action sociale et construire de nouveaux partenariats.
	Faciliter l'exercice de l'accès aux droits.	<ul style="list-style-type: none"> - Ecouter et proposer une aide personnalisée ponctuelle, - Donner accès à des outils informatiques en libre-service et proposer un appui technique.
Renforcer les solidarités de proximité et promouvoir le bénévolat comme outil d'insertion.	Initier des actions de solidarité.	<ul style="list-style-type: none"> - Être présent au nom de la solidarité sur les temps forts du quartier (braderie, harengade, fête des voisins...) - Affirmer nos engagements militants et citoyens, - Développer de nouvelles actions d'entraide
	Informier pour favoriser le passage d'une activité de loisirs à la participation à la vie de l'EVS.	<ul style="list-style-type: none"> - Valoriser les compétences de chacun, - Être un lieu propice à l'Insertion par l'Activité Bénévole,
Favoriser les échanges et le partage au sein du noyau familial.	Encourager la relation familiale par l'accès aux loisirs	<ul style="list-style-type: none"> - Favoriser les échanges familiaux en proposant des ateliers Enfants/Parents le mercredi et durant les vacances scolaires, - Continuer et étendre notre partenariat pour proposer un large choix d'animation, - Être attentif et facilitateur de l'implication des familles dans la vie de l'EVS.
	Affirmer que « Chez Louïsette » est un lieu pour les habitants.	<ul style="list-style-type: none"> - Être un lieu d'accueil pour Tous, - Permettre la mise en place d'atelier par et pour les habitants, - Accueillir dans le respect de chacun quel que soit son apparence, son âge, son sexe, ses opinions, sa religion, ses appartenances culturelles et/ou politiques...

3- Renforcer la place de l'EVS dans le quartier du Pollet

Objectifs spécifiques	Objectifs opérationnels	Déclinaisons
<p>Développer les outils de communication en direction des habitants et des partenaires.</p>	<p>Faire valoir nos ateliers et actions à travers un outil de communication.</p>	<ul style="list-style-type: none"> - Mettre en place un planning des activités et ateliers proposés par l'EVS. Cet outil mensuel permettrait à l'ensemble des habitants et des partenaires de s'y inscrire et de connaître l'information.
	<p>Permettre la diffusion de l'information (habitants et partenaires).</p>	<ul style="list-style-type: none"> - Mettre en œuvre une réflexion d'équipe sur notre stratégie de diffusion de l'information, - Actualiser la page de « Chez Louissette » sur le site internet de l'Association OXYGENE, - S'appuyer sur les partenaires qui peuvent être vecteurs de l'information.
	<p>Travailler sur les outils visuels de « Chez Louissette »</p>	<ul style="list-style-type: none"> - Construire un/des visuel(s) propre(s) à « Chez Louissette » pour être repéré lors de nos manifestations de quartier.
<p>Dynamiser nos champs d'action en associant les partenaires du territoire.</p>	<p>Développer le travail en synergie avec les différents acteurs du territoire.</p>	<ul style="list-style-type: none"> - S'intégrer dans la dynamique locale en répondant présent autant que possible aux sollicitations des partenaires, - Se proposer comme partenaire/support dans la création d'évènement du quartier, - Organiser un véritable échange avec les acteurs du quartier autour de nos actions phares comme la fête des voisins, la guinguette, la harengade, le jardin, - Solliciter les compétences de nos collègues de la FIC pour nous aider sur des projets comme le jardin.
	<p>Affirmer que « Chez Louissette » est un lieu relais d'information et d'orientation.</p>	<ul style="list-style-type: none"> - Etre identifié comme structure relais de l'information, - Etre identifié comme structure d'accompagnement et d'orientation, - Poursuivre le prêt de nos locaux comme lieu d'accueil pour des permanences, des réunions, des échanges...
	<p>Développer une attention particulière envers les projets s'inscrivant dans le champ de l'Economie Sociale et Solidaire</p>	<ul style="list-style-type: none"> - Être relais au Pollet d'actions innovantes du champ de l'Economie Sociale et Solidaire (ESS), - Utiliser les actions de l'ESS comme outils de mobilisation et de fédération des habitants, - S'appuyer sur le champ de l'ESS pour étayer le lien naturel entre l'EVS et les épiceries solidaires.